

**Latvijas Universitātes aģentūras
“Latvijas Universitātes P. Stradiņa medicīnas koledža”**

**LATVIJAS UNIVERSITĀTES
P. STRADIŅA MEDICĪNAS KOLEDŽAS
2016. GADA
PUBLISKAIS PĀRSKATS**

Jūrmalā, 2017

Izdevums **“Latvijas Universitātes P. Stradiņa medicīnas koledžas 2016. gada publiskais pārskats”** ir veidots saskaņā ar Latvijas Republikas Augstskolu likuma 75. panta “Pārskats par augstskolas un koledžas darbību” prasībām un vadoties pēc Latvijas Republikas Ministru kabineta (turpmāk tekstā – LR MK) 2010. gada 5. maija noteikumiem Nr. 413 – “Noteikumi par gada publiskiem pārskatiem”, kādā ministrijas un citas centrālās valsts iestādes, visas to padotībā esošās budžeta finansētās institūcijas, budžeta nefinansētas iestādes un pašvaldības sagatavo gada publiskos pārskatus.

Pārskatā izmantoti dati no Latvijas Universitātes P. Stradiņa medicīnas koledžas (turpmāk tekstā – LU PSK) 2016. gada pārskatiem, dati no LU PSK Latvijas Republikas Centrālās statistikas pārvaldes atskaitēm, kā arī LU PSK struktūrvienību gada atskaitēm. Informācija apkopota, ņemot vērā tās specifiku un pieejamos datus līdz 2017. gada 1. aprīlim.

Vadoties pēc iepriekš minētajiem LR MK noteikumiem, 2016. gada publiskajā pārskatā ietvertas šādas sadaļas par LU PSK:

- vispārējā informācija,
- darbības rezultāti,
- finanšu resursi,
- personāls,
- starptautiskā sadarbība,
- komunikācija un sadarbība.

Pārskatā izmantotas tabulas un fotoattēli.

Materiāls tiks ievietots LU PSK mājaslapā – www.psk.lu.lv.

SATURS

1. PAMATINFORMĀCIJA.....	4
1.1. <i>Juridiskais statuss un attīstība.....</i>	4
1.2. <i>Vīzija, misija, darbības mērķis, pamatvirzieni un uzdevumi.....</i>	6
1.3. <i>Vadība un struktūra.....</i>	8
2. DARBĪBAS REZULTĀTI UN FINANŠU RESURSI.....	10
2.1. <i>LU PSK 2016. gada nozīmīgākie notikumi.....</i>	10
2.3. <i>LU PSK 2016. gada finanšu resursi.....</i>	13
3. ORGANIZĒTĀS KONFERENCES, SEMINĀRI, VIESLEKCIJAS.....	16
4. TĀLĀKIZGLĪTĪBAS KURSU ORGANIZĒŠANA.....	26
5. INFORMĀCIJA PAR STUDENTIEM.....	27
6. ĀRVALSTU SADARBĪBA.....	29
6.1. <i>LU PSK studentu mobilitāte.....</i>	29
6.2. <i>Ārvalstu studenti LU PSK.....</i>	31
6.3. <i>LU PSK pasniedzēju mobilitāte.....</i>	32
6.4. <i>Ārvalstu lektori LU PSK.....</i>	33
6.5. <i>Secinājumi.....</i>	34
7. PERSONĀLS.....	35
8. STUDĒJOŠO AKTIVITĀTES.....	36
8.1. <i>LU PSK Studējošo pašpārvalde.....</i>	36
8.2. <i>Kopsavilkums par Studējošo pašpārvaldes organizētajiem pasākumiem un dalību pasākumos ārpus koledžas 2016. gadā.....</i>	38
9. KOMUNIKĀCIJA UN SADARBĪBA.....	44
10. 2017. GADA PRIORITĀTES.....	49

1. PAMATINFORMĀCIJA

1.1. Juridiskais statuss un attīstība

LU PSK ir Latvijas Universitātes pārraudzībā esoša izglītības iestāde, kura izveidota saskaņā ar LR MK 2009. gada 24. augusta rīkojumu Nr. 573 “Par P. Stradiņa veselības un sociālās aprūpes koledžas reorganizāciju” un ar Latvijas Universitātes Senāta 2009. gada 28. decembra lēmumu Nr. 308. Rezultātā ar 2010. gada 2. janvāri, pamatojoties uz MK rīkojumu Nr. 573 no 24.08.2009, koledža turpina pastāvēt kā “Latvijas Universitātes aģentūra – Latvijas Universitātes P. Stradiņa medicīnas koledža”, kura ir iepriekšējo periodu tiesību un juridisko saistību, tiesību, mantas un lietvedības pārņēmēja.

LU PSK darbojas saskaņā ar Latvijas Republikas Satversmi, Izglītības likumu, Augstskolu likumu, Profesionālās izglītības likumu un tiem atbilstošiem normatīvajiem aktiem, LU PSK nolikumu un augstskolu starptautiskajām darbības normām.

LU PSK darbību uzsāka 1939. gadā, kad toreizējo Medicīnas skolu P. Stradiņa slimnīcā (toreiz – Rīgas pilsētas 2. slimnīca) nodibināja profesors Pauls Stradiņš. Kopš 1989. gada (piecdesmitā pastāvēšanas gadadiena) skolai piešķirts profesora Paula Stradiņa vārds.

Septiņdesmit septiņos pastāvēšanas gados LU PSK ir palielinājusi studiju programmu skaitu atbilstoši Latvijas darba tirgus prasībām, izglītojot kompetentus un konkurētspējīgus veselības aprūpes un sociālās labklājības jomas speciālistus.

No 1939. līdz 1944. gadam skolā mācījās žēlsirdīgās māsas (un īslaicīgi – pirmās šķiras mācīti sanitāri). 1940. gadā tika atvērta Medicīnas laborantu nodaļa. Darbs turpinājās arī Otrā pasaules kara laikā. Kopš 1944. gada skolā mācās topošās māsas un laboranti. No 1951. līdz 1957. gadam skola izglīto arī feldšerus un vecmātes. No 1953. līdz 1992. gadam skolā pastāvīgi bija divas nodaļas ar studiju programmām, nodrošinot izglītošanu trijās specialitātēs – medicīnas māsas, feldšeri un feldšeri laboranti.

Saskaņā ar Latvijas Republikas Veselības ministrijas lēmumu 1992. gadā tika pārtraukta uzņemšana studiju programmā “Feldšeris”. Programma tika atjaunota 2004. gadā kā studiju programma “Ārstniecība”, kurā tika uzsākta kvalifikācijas “Ārsta palīgs” speciālistu izglītošana.

Atbilstoši Latvijas medicīnas un sociālās aprūpes institūciju prasībām, LU PSK sadarbībā ar partneriem no Zviedrijas izveidoja sociālā darba speciālistu studiju programmas – “Sociālā aprūpe” (realizācija uzsākta 1994. gadā) un “Sociālā rehabilitācija” (realizācija uzsākta 2007. gadā).

2006. gadā tika pieņemts lēmums par LU PSK filiāles atvēršanu Rēzeknes pilsētā ar mērķi nodrošināt studējošiem studiju vietu un prakses iespējas tuvāk dzīvesvietai, piesaistot Latgales reģionam augsti kvalificētus speciālistus veselības aprūpes jomā, kompetentus un konkurētspējīgus speciālistus – darba tirgum.

LU PSK Rēzeknes filiālē tiek realizētas divas studiju programmas – “Māszinības” un “Ārstniecība”. Filiāle studiju procesa laikā sadarbojas ar Rēzeknes slimnīcu, Ludzas slimnīcu, Neatliekamās medicīniskās palīdzības dienestu Latgales reģionā, Rēzeknes veselības aprūpes centru un citām veselības aprūpes institūcijām. LU PSK Rēzeknes filiāles absolventi strādā slimnīcās, ambulatorās aprūpes iestādēs un veselības aprūpes centros Latgales reģionā.

Laika periodā no 2006. gada līdz 2009. gadam LU PSK, pamatojoties uz Latvijas darba tirgus pieprasījumu, sadarbībā ar kolēģiem no Vācijas, Zviedrijas un partneriem no citām Eiropas Savienības valstīm izveidoja un akreditēja trīs studiju programmas. Tā 2006. gadā tika uzsākta studiju programmas “Radiologa asistents” īstenošana, 2007. gadā – studiju programma “Podoloģija” un 2009. gadā – “Estētiskā kosmetoloģija”, kura tobrīd bija vienīgā LU PSK maksas studiju programma.

Sadarbībā ar Latvijas Republikas Veselības ministriju, Latvijas Fizikālās Medicīnas asociāciju un kolēģiem no Šveices 2014. gadā tika izstrādāta un akreditēta jauna studiju programma “Ārstnieciskā masāža”.

Šobrīd, 2016. gadā, LU PSK īsteno deviņas studiju programmas:

- 1) “Biomedicīnas laborants”;
- 2) “Radiologa asistents”;
- 3) “Podoloģija”;
(iepriekš minētās trīs studiju programmas ir iespējams apgūt tikai LU PSK);
- 4) “Māszinības”;
- 5) “Ārstniecība”;
- 6) “Estētiskā kosmetoloģija” (LU PSK ir vienīgā valsts koledža, kura realizē šo studiju programmu);
- 7) “Ārstnieciskā masāža”;
- 8) “Sociālā aprūpe”;
- 9) “Sociālā rehabilitācija”.

No 2013. gada studiju programmas apvienotas divos studiju virzienos – ”Veselības aprūpe” un “Sociālā labklājība”.

LU PSK pastāvēšanas laikā, to absolvējuši vairāk nekā 14 000 kvalificētas ārstniecības personas un speciālisti sociālās labklājības jomā.

1.2. Vīzija, misija, darbības mērķis, pamatvirzieni un uzdevumi

LU PSK ir viena no vecākajām medicīnas koledžām Latvijā, kura kopš 1939. gada ir pierādījusi savas attīstības iespējas materiāli tehniskās bāzes attīstības līmenī, studiju programmu skaita pieauguma līmenī, profesionālās pilnveides izglītības programmu un tālākizglītības kursu īstenošanā.

LU PSK savā darbībā pamatojas uz Latvijas un tautsaimniecības prioritātēm, izglītojot speciālistus Latvijas un Eiropas Savienības darba tirgiem.

Vīzija.

LU PSK 2020. gadā ir viena no vadošajām medicīnas koledžām Latvijā, konkurētspējīga Baltijas reģionā un Eiropas Savienības valstīs.

Misija.

LU PSK garantē studējošiem iespēju iegūt kvalitatīvu pirmā līmeņa profesionālo augstāko izglītību Jūrmalas pilsētā un Latgales reģionā Rēzeknes pilsētā. Sadarbībā ar profesionālajām asociācijām un sadarbības partneriem LU PSK nodrošina studiju programmu attīstību atbilstoši darba tirgus prasībām un jaunākajām tehnoloģijām

Darbības mērķis.

Īstenot studiju programmas veselības un sociālās aprūpes jomās, sagatavojot augsti kvalificētus, mūsdienīgi izglītotus, kompetentus un darba tirgū konkurētspējīgus speciālistus, ievērojot Latvijas tautsaimniecības intereses un darba tirgus pieprasījumu.

Darbības pamatvirzieni.

1. Nodrošināt deviņu studiju programmu īstenošanu divos studiju virzienos – “Veselības aprūpe” un “Sociālā labklājība”.
2. Nodrošināt LU PSK studējošo un akadēmiskā personāla izaugsmes iespējas zinātniski pētnieciskajā darbībā.
3. Nodrošināt LU PSK studējošajiem studiju pēctecības iespējas 2. līmeņa profesionālās augstākās izglītības un 5. līmeņa profesionālās kvalifikācijas ieguvei.
4. Īstenot profesionālās pilnveides izglītības programmas un profesionālās kvalifikācijas pilnveides kursus studiju virzienu ietvaros.
5. Nodrošināt materiāli tehniskās bāzes uzturēšanu un attīstību atbilstoši LU PSK profilam.
6. Nodrošināt LU PSK akadēmiskā personāla izaugsmi un jaunu profesionāļu integrāciju koledžas darbības nodrošināšanā.

Uzdevumi.

1. Īstenot profesionālās studiju programmas atbilstoši profesiju un Latvijas Republikas profesionālās izglītības standartiem, aktualizēt tās saskaņā ar novitātēm Latvijas un Eiropas Savienības darba tirgos, organizēt to realizāciju.
2. Sadarboties ar Latvijas Universitātes Medicīnas fakultāti eksakto, dzīvības un medicīnas zinātņu jomā LU PSK studiju programmu pēctecības īstenošanā un zinātniski pētnieciskajā darbā.
3. LU PSK studiju virzienu ietvaros, ievērojot Latvijas tautsaimniecības intereses un darba devēju pieprasījumu, strādāt pie jaunu studiju programmu izstrādes.
4. Sadarbībā ar darba devējiem izstrādāt jaunas un pilnveidot esošās tālākizglītības pilnveides programmas, organizēt to īstenošanu.
5. Nodrošināt studiju procesa un pārbaudījumu kvalitāti, ieviešot un izmantojot jaunākās tehnoloģiskās iekārtas.
6. Veikt pētījumus atbilstoši studiju programmu profiliem.
7. Organizēt pasākumus LU PSK pamatdarbības ietvaros (publiskus kursus, lekcijas, konferences, u.c.).
8. LU PSK studiju virzienu ietvaros sadarboties ar Latvijas un ārvalstu izglītības iestādēm.
9. Atbalstīt LU PSK akadēmiskā personāla akadēmisko un profesionālo izaugsmi.
10. Informēt sabiedrību par LU PSK darbību un profesionālās izglītības ieguves iespējām koledžā.
11. LU PSK pamatdarbības ietvaros piedalīties Eiropas Savienības fondu projektos.
12. Veikt saimniecisko un citu darbību, kas nav pretrunā ar normatīvajiem aktiem un LU PSK darbības pamatvirzieniem.

1.3. LU PSK vadība un struktūra

Direktore	<i>Ilga Eriņa</i>
Direktores vietniece studiju darbā	<i>Ieva Urtāne</i>
Direktores vietniece zinātniski pētnieciskajā darbā	<i>Dagnija Gulbe</i>
Nekustamo īpašumu pārvaldnieks	<i>Jānis Kačkeris</i>

2016. gada LU PSK padomes sastāvs (turpmāk tekstā – KP):

Sociālās aprūpes katedras vadītāja – *Dace Erkena* (KP priekšsēdētāja),

Direktores vietniece studiju darbā – *Ieva Urtāne* (KP sekretāre),

Ārstniecības katedras vadītāja – *Iveta Strode*,

Medicīnas tehnoloģiju katedras vadītāja – *Elita Rutka*,

LU PSK direktore – *Ilga Eriņa*,

LU PSK darbiniece – *Lolita Amola*,

LU PSK Studējošo pašpārvaldes pārstāve – *Marija Pentjukova*,

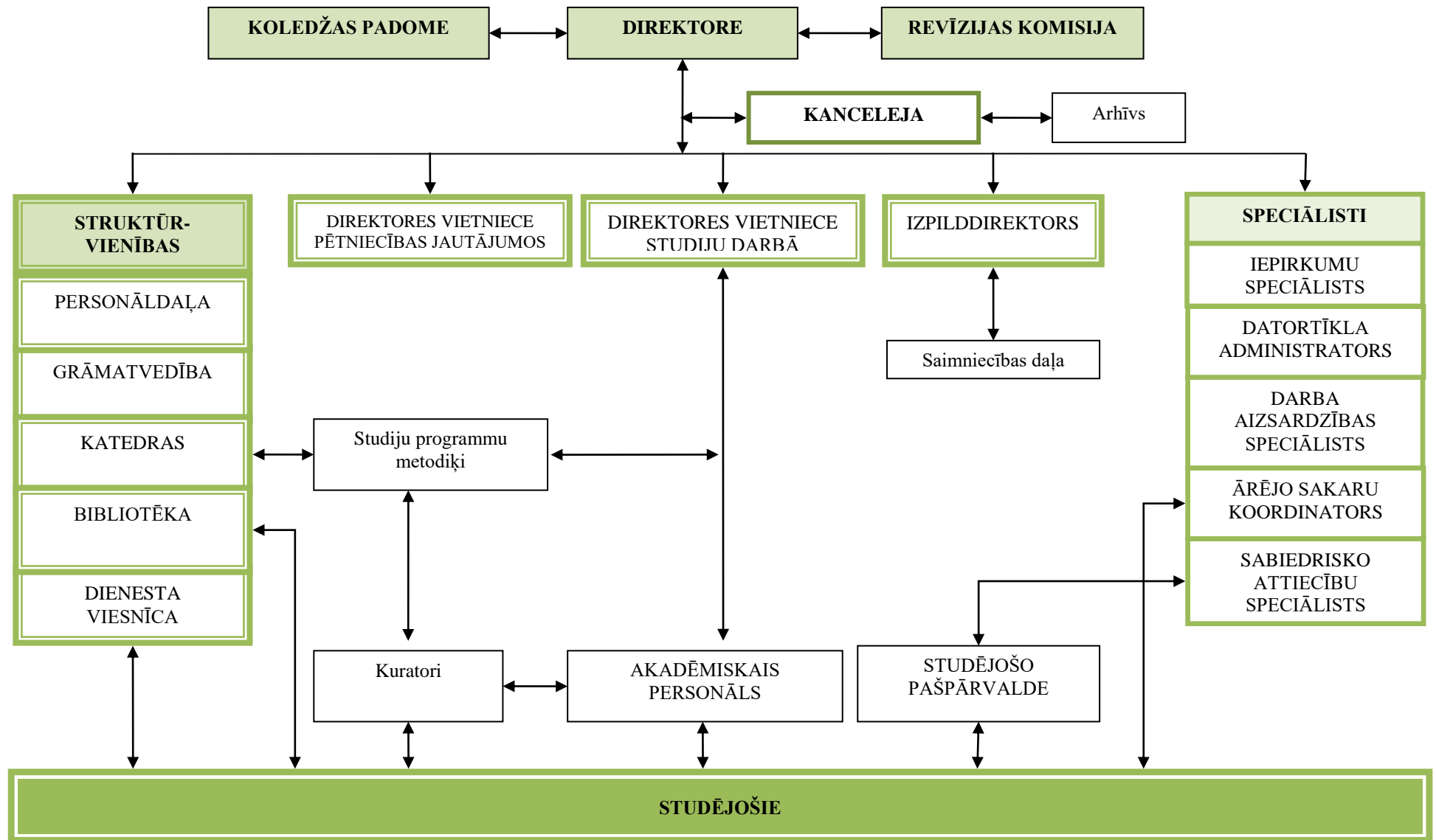
LU PSK Studējošo pašpārvaldes pārstāve – *Katrīne Kovaļe*

LU PSK Studējošo pašpārvaldes pārstāve – *Elīna Brikmane*

Latvijas Profesionālo sociālo un aprūpes darbinieku asociācijas prezidente – *Ārija Baltiņa*,

VSIA “Nacionālais rehabilitācijas centrs „Vaivari”” galvenā māsa – *Ilva Aršauska*.

**LATVIJAS UNIVERSITĀTES P. STRADIŅA MEDICĪNAS KOLEDŽAS
DARBĪBAS SHĒMA**



2. DARBĪBAS REZULTĀTI UN FINANŠU RESURSI

2.1. LU PSK 2016. gada nozīmīgākie notikumi

Kā nozīmīgākie 2016. gada LU PSK notikumi tiek izdalīti:

1) LU PSK pašfinansējuma ietvaros:

- Ar mērķi veicināt starpnozaru sadarbību akadēmiskās un profesionālās pieredzes apmaiņā tika organizēta LU PSK starptautiski zinātniskā konference “*Veselības aprūpes un sociālās labklājības kvalitāte – izglītība un prakse*”, 12.-13.05.2016.

Divās dienās vienuviet tika pulcēti veselības aprūpes un sociālās labklājības nozares speciālisti, koledžas sociālie partneri, akadēmiskais personāls un studējošie. Dalībnieku vidū bija viesi no LU PSK sadarbības augstskolām Igaunijā, Lietuvā, Vācijā, Bulgārijā.

Konferences pirmā diena norisinājās Majoru kultūras centrā (Jomas ielā 35, Majoros, Jūrmalā), kur referenti uzstājās ar prezentācijām par nozaru aktualitātēm, prezentēja veiktos pētījumus stenda referātos. Noslēdzot konferences pirmo dienu, dalībnieki tika aicināti dalīties profesionālajā pieredzē un iesaistīties diskusijā, lai pilnveidotu studiju procesu un nodrošinātu sekmīgu studiju programmu attīstību, sagatavojot Latvijas un Eiropas Savienības darba tirgum augsti kvalificētus speciālistus.

Konferences otrā diena notika LU PSK (Vidus prospektā 38, Bulduros, Jūrmalā), kur darbs tika organizēts piecās sekcijās: “*Mūsdienu tehnoloģiju pielietojums radioloģijā*”, “*Kāju nagu posttraumatisko izmaiņu aprūpe podoloģijas praksē*” un “*Darba aizsardzības un ergonomijas aspekti podoloģijas praksē*”, “*Klīniska un pierādījumos balstīta prakse. Onkoloģija*”, “*Komunikācija pacientu grupām ar redzes un dzirdes traucējumiem*”, “*Diskusija par aktualitātēm un simulācijas sociālās labklājības jomā strādājošiem*”.

Konferences ietvaros tika izdots *LU PSK Zinātnisko rakstu izdevums Nr. 3*.

- Turpinājās zinātniski pētnieciskā projekta “*Medicīnas koledžā studējošo jauniešu veselības izmaiņas studiju laikā*” izstrāde (projekta vadītāja Dr.sc.admin. Rita Geske).

2) Aktivizējusies sadarbība ar Latvijas Universitāti zinātniski pētnieciskajā jomā.

- Latvijas Universitātes Dabas zinātņu akadēmiskajā centrā “Torņakalns” (Jelgavas ielā 1, Rīgā) 11.02.2016. norisinājās Latvijas Universitātes 74. konferences sekcija “*Veselības aprūpes pētījumi Latvijas Universitātēs koledžās*”, kas pirmo reizi tika iekļauta Latvijas Universitātes ikgadējā konferencē, un, ko organizēja LU PSK sadarbībā ar Latvijas Universitātes Rīgas Medicīnas koledžu.

Darbs tika organizēts piecās sesijās – “*Studijas un pētniecība koledžās*”, “*Terapija un aprūpes process*”, “*Diagnostika un tās pilnveide*”, “*Preventīvās darbības veselības aizsardzībā*”, “*Plašāka konteksta pētījumi*” – kurās ar priekšlasījumiem uzstājās abu koledžu docētāji un studējošie. Stenda ziņojumu sesijā konferences dalībnieki tika iepazīstināti ar pētījumiem veselības aprūpes un sociālas labklājības jomā.

3) *Turpinājās sadarbība ar “Latvijas skaistumkopšanas speciālistu asociāciju”.*

- Tās rezultātā tika nodrošināta LU PSK Ārstniecības katedras studiju programmas “Estētiskā kosmetoloģija” studējošo sertifikācija līdz ar diploma par 1. līmeņa profesionālās augstākās izglītības un kvalifikācijas “Skaistumkopšanas speciālista kosmetoloģijā” iegūšanu.

4) *Sadarbība ar “Fizikālās Medicīnas asociāciju”.*

- Pirmo reizi norisinājās LU PSK Ārstniecības katedras studiju programmas “Ārstnieciskā masāža” studējošo sertifikācija līdz ar diploma par 1. līmeņa profesionālās augstākās izglītības un kvalifikācijas “Masieris” iegūšanu.

5) *Dalība ārkārtas situācijas mācībās starptautiskajā lidostā “Rīga”.*

- LU PSK Ārstniecības katedras studiju programmu “Ārstniecība” un “Māszinības” studējošo dalība starptautiskās lidostas “Rīga” organizētajās ārkārtas situācijas mācībās, kurās tika inscenēta ārkārtas situācija terorakta gadījumā.

6) *Nodrošināta LU PSK studējošo pārstāvniecība citu augstskolu un koledžu rīkotajos pasākumos (konferences, olimpiādes, konkursos u. c.).*

- 2016. gadā LU PSK studējošie piedalījās dažādos profesionalitātes konkursos – 07.04.2016., dalība *Kauno Koleģija* (Lietuva) 5. *Starptautiskajā masāžas čempionātā* (saņemta atzinība), 21.04.2016., dalība *Daugavpils Medicīnas koledžas meistarības konkursā* (iegūta 3. vieta), 10.05.2016., dalība *Rīgas Stradiņa universitātes Sarkanā Krusta medicīnas koledžas Starptautiskajā māszinību studentu olimpiādē* (saņemta atzinība).

7) *Pieaudzis koledžas atpazīstamības veicināšanas pasākumu skaits.*

- 2016. gada ietvaros koledžas pārstāvji viesojās vispārīzglītojošo skolu Karjeras dienās visos Latvijas reģionos – Vidzemē, Latgalē, Kurzemē, Zemgalē – un galvaspilsētā Rīgā, piedalījās izglītības izstādēs (“Skola 2016” Rīgā, “Izglītība un karjera” Rēzeknē), uzņēma koledžā skolēnu grupas, tika organizētas LU PSK Atvērto durvju dienas.

8) *Turpināta sadarbība ar Jūrmalas pilsētas domi.*

- Līdzdalība Jūrmalas pilsēta organizētajos pasākumos – “Veselības mēnesis”, “Jūrmalas sporta svētki”, “Lāpu gājiens”, “Kūrorta svētki” u.c..

2016. gadā turpinājās LU PSK materiāli tehniskās bāzes attīstība, kuras ietvaros koledžas teritorijā noritēja dažādi rekonstrukcijas darbi LU PSK budžeta finansējuma ietvaros, kā arī tika veikti labiekārtošanas darbi visos koledžas mācību un dienesta viesnīcas korpusos ar mērķi uzlabot studējošo studiju un sadzīves apstākļus.

Nepārtraukti notika materiāli tehniskās bāzes atjaunošana un papildināšana atbilstoši studiju programmu specifikai, tā nodrošinot studiju vietas ar jaunām tehnoloģijām pirmsklīniku kabinetos un laboratorijās. Labiekārtotas auditorijas ar mūsdienu prasībām atbilstošu profesionālo aprīkojumu, kas maksimāli tuvināts veselības aprūpes un sociālās labklājības speciālista ikdienas darba videi.

Paralēli studiju procesam 2016. gadā tika rīkoti pasākumi, kuros studējošie tika informēti par iespējām savā specialitātē Latvijas darba tirgū, aicinot uz LU PSK visu specialitāšu darba devēju pārstāvjus. To norises laikā noritēja diskusijas starp topošajiem un jau esošajām ārstniecības personām, veicinot studentos vēlmi mainīt pieeju karjeras izvēlē no “novērtēšanas” uz “izmēģināšanas” pieeju. Šo pasākumu mērķis – informēt LU PSK studējošos par karjeras attīstības virzieniem, sekmēt veiksmīgu jauno speciālistu iepazīstināšanu ar potenciālajām prakses vietām, darba devējiem, profesionālo asociāciju un apvienību pārstāvjiem.

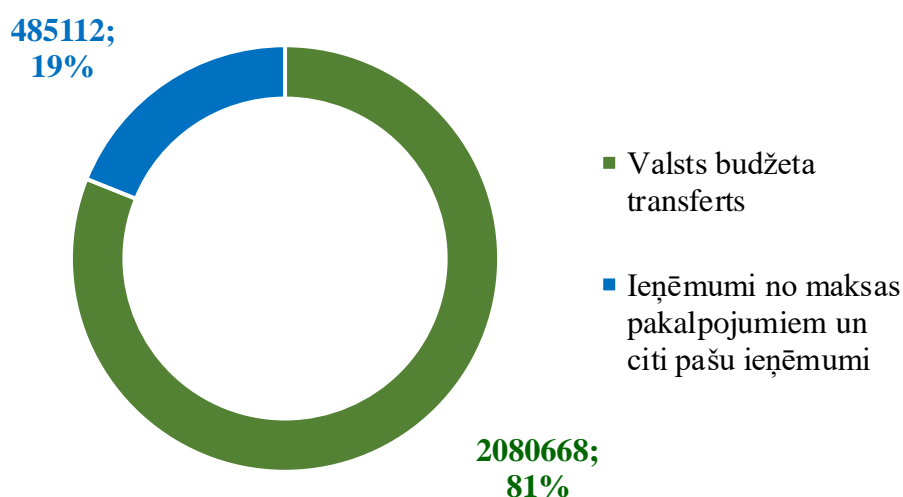
2.2. LU PSK 2016. gada finanšu resursi

- **LU PSK 2016. gada finansējumu veidoja trīs avoti:**

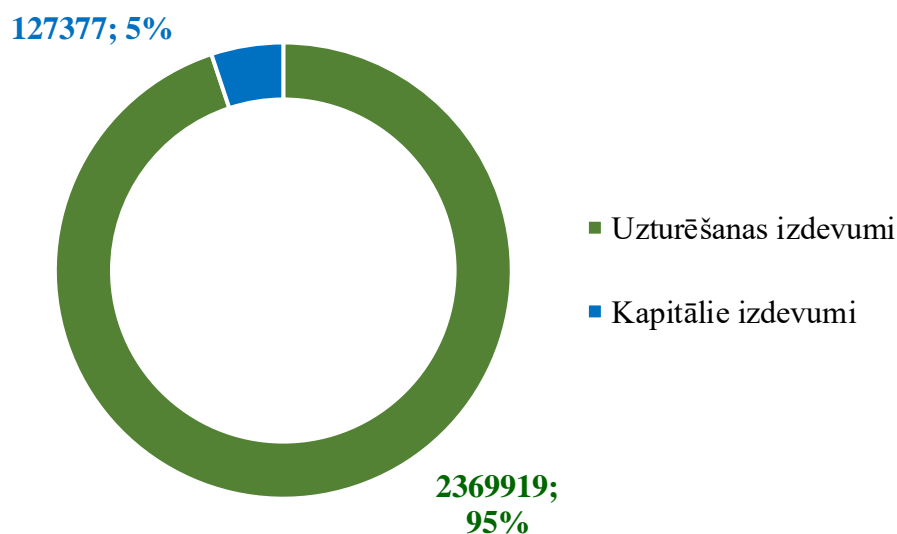
- 1) *Latvijas Republikas Izglītības un zinātnes ministrijas finansējums studiju programmu realizācijai – 2 080 668 EUR;*
- 2) *Ieņēmumi no maksas pakalpojumiem un citiem koledžas ieņēmumiem – 485 112 EUR;*
- 3) *Eiropas Savienības organizāciju un citu starptautisko organizāciju finansētie projekti – 81 660 EUR.*

- **LU PSK finanšu apjoms un struktūra**

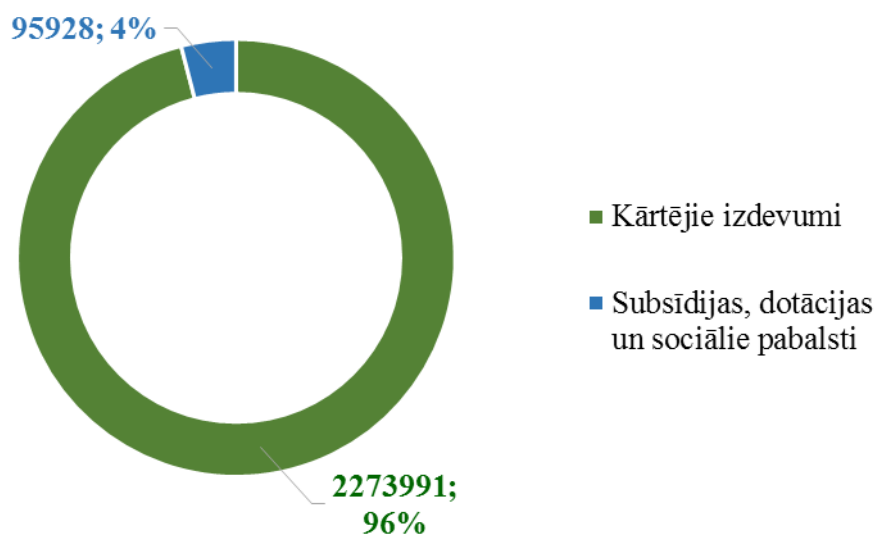
Ieņēmumi 2016. gadā: 2 565 780 EUR.



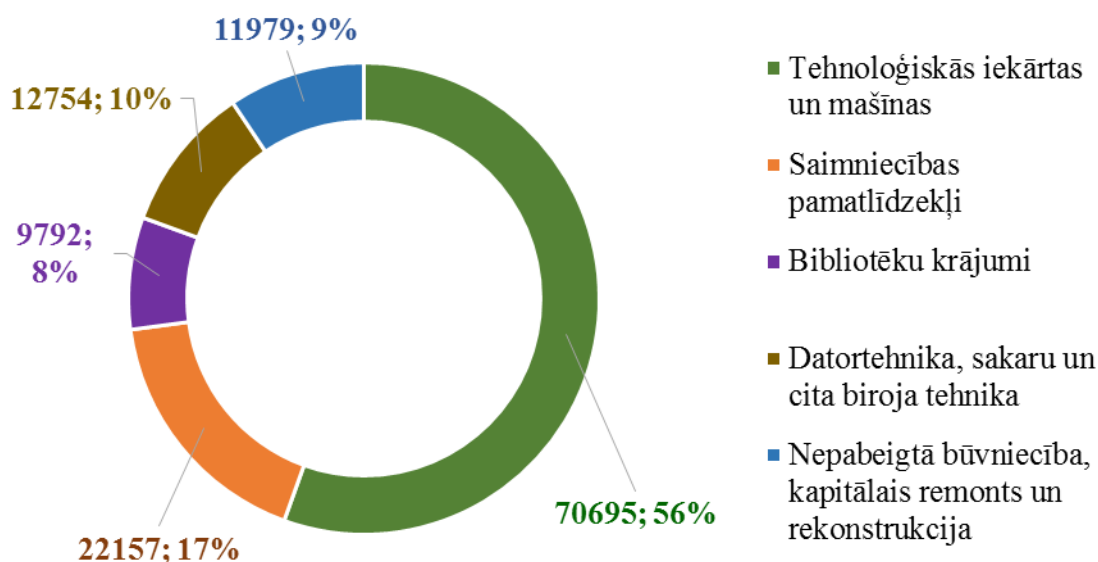
Izdevumi 2016. gadā: 2 497 296 EUR.



Uzturēšanas izdevumi 2016. gadā: 2 369 919 EUR.



Kapitālie izdevumi 2016. gadā: 127 377 EUR.



Lai studiju procesā nodrošinātu materiāli tehniskās bāzes atjaunošanu un papildināšanu atbilstoši LU PSK plānotajam budžeta līdzekļu izlietojumam, 2016. gadā tika iegādātas vairākas tehnoloģiskās iekārtas:

- apmācību manekeni:
 - ✓ daudzfunkcionāls, bezvadu vadības simulators–manekens avancētām treniņu iespējām komplektācijā ar skārienjutīgu vadības ierīci ar instalētu simulāciju datorprogrammu;
 - ✓ universālais injekciju simulators;
 - ✓ intramuskulāro injekciju simulators–manekens;

- ✓ kardiopulmonālās atdzīvināšanas simulatori-manekeni;
- ✓ zīdaiņa anatomiskais modelis;
- ✓ zīdaiņa kopšanas simulators (elektronisks) ar ieprogrammētām normālām un anormālām iekšējo orgānu darbībām;
- ✓ muskulatūras modelis, 45 daļas.
- defibrilators-monitors ar bāzes komplektāciju;
- sienas konsole divu pacientu gultas vietu apkalpošanai, elektriskais sūknis sekreta atsūkšanai, pacientu pārvadāšanas rati;
- masāžas kušetes;
- autoklāvs;
- podologa krēsls;
- laboratoriskās virzuļpipetes;
- *Snoezelen* telpas aprīkojums;
- u.c..

3. ORGANIZĒTAS KONFERENCES, SEMINĀRI, VIESLEKCIJAS

2016. gada ietvaros LU PSK akadēmiskais personāls īstenojis zinātniskās aktivitātes koledžas organizētos un finansētos projektos, kā arī prezentējis pētniecības rezultātus.

- **LU PSK zinātniskās pētniecības projekti:**

1. **Nr. 07–2** “Jūrmalas pilsētas sabiedriskā transporta atbilstība universālā dizaina principiem” tematika ir aktuāla un saistīta ar LU PSK studiju virzienu “Sociālā labklājība”. Pētījums notika sadarbībā ar Jūrmalas pilsētas domi, tā rezultātā tika ņemti vērā un praktiski realizēti pētījuma procesa gaitā izstrādātie priekšlikumi.

Prezentācijas:

Ina Vīksniņa JŪRMALA CITY PUBLIC TRANSPORT COMPLIANCE WITH THE UNIVERSAL DESIGN PRINCIPLES. *Šiauliai State College* (Lietuva) konference, 2016.

Zane Kuka, Kristīne Vītoliņa. Vides pieejamība un atbilstība universālā dizaina principiem sociālajā institūcijā. LU PSK starptautiskā zinātniskā konference “Veselības aprūpes un sociālās labklājības kvalitāte – izglītība un prakse”, 12.–13.05.2016. Jūrmala, Zinātniskie raksti Nr. 3, 121. lpp.

2. **Nr. 07–3** “Fokusa detektora attāluma ietekmes izvērtējums uz attēla kvalitāti deguna blakus dobuma rentgenogrāfijā”, vadītāja Dr. *Māra Epermane*. Pētījums ir saistīts ar LU PSK studiju virzienu “Veselības aprūpe” Medicīnas tehnoloģiju katedras studiju programmu “Radiologa asistents”. Pētījumā piedalījās Latvijas Universitātes Medicīnas fakultātes docents *Ainārs Bajinskis* un studiju programmas “Radiologa asistents” studenti – *Sabīne Gribonika, Zinta Simanoviča, Karīna Voronova, Gunita Kokina*.

Prezentācijas:

Māra Epermane, Elita Rutka, Ainārs Bajinskis, Sabīne Gribonika. Fokusa detektora attāluma ietekme uz attēla kvalitāti deguna blakusdobumu rentgenogrāfijā. Latvijas Universitātes 74. zinātniskā konference “Veselības aprūpes pētījumi Latvijas Universitātes koledžās”, 11.02.2016., Rīga, 24.lpp.

Māra Epermane, Elita Rutka, Ainārs Bajinskis, Sabīne Gribonika “Fokusa detektora attāluma ietekme uz attēla kvalitāti deguna blakusdobumu rentgenogrāfijā”. Latvijas Universitātes 74. zinātniskā konference – Medicīnas sekcija. 19.02.2016., Rīga.

3. **Nr. 07–4** “Medicīnas koledžā studējošo jauniešu veselība un to ietekmējošie paradumi”, vadītāja Dr.sc.admin. docente *Rita Geske*. Projekta īstenošanā sadarbojās LU PSK Ārstniecības katedras studiju programmas “Māszinības” studentes *Inita Iļičuka, Irina*

France un Medicīnas tehnoloģiju katedras studiju programmas “Biomedicīnas laborants” studentes *Alise Ansule, Baiba Prikule un Inna Adamoviča*. Studiju programmas “Biomedicīnas laborants” studenti docentes *Alevtīnas Leice* vadībā veica asins sastāva un lipīdu izmeklējumus (ap 200 paraugiem).

Prezentācijas:

Rita Geske, Alevtīna Leice un Madara Miķelsone “Koledžas studentu fiziskās veselības saistība ar dzīvesveidu” Latvijas Universitātes 74. zinātniskā konference; Latvijas Universitātes dabaszinātņu akadēmiskais centrs “Torņakalns”; Veselības aprūpes pētījumi Latvijas Universitātes koledžās, tēžu krājums, 11.02.2016., 27. lpp.

Rita Geske, Alevtīna Leice un Madara Miķelsone “Kardiovaskulāro saslimšanu ietekmējošo faktoru izvērtējums medicīnas koledžas studentiem”, LU PSK starptautiskā zinātniskā konference “Veselības aprūpes un sociālās labklājības kvalitāte – izglītība un prakse”, Jūrmala, Zinātniskie raksti Nr. 3, 15. –26. lpp.

Aleksejs Kataševs, Alevtīna Leice, Vineta Zemīte, “STRĒMEĻU TESTU NOLASĪŠANA IZMANTOJOT CIPARU FOTOKAMERAS”. LU PSK starptautiskā zinātniskā konference “Veselības aprūpes un sociālās labklājības kvalitāte – izglītība un prakse”, 12.–13.05.2016. Jūrmala, Zinātniskie raksti Nr. 3, 35.-43. lpp.

4. Nr. 07–5 “*Multidisciplinārās kardiorehabilitācijas, prevencijas un izglītošanas programmas efektivitātes novērtējums respondentiem vecumā no 30 līdz 50 gadiem bez iepriekšēja kardiovaskulāra notikuma*”, vadītāja Dr. *Sandra Seimane*.

Projekta īstenošanā tika iesaistīti LU PSK Ārstniecības katedras studiju programmas “Ārstniecība” studenti – *Matīss Ernstsons, Diāna Zaure, Armands Āre* un studiju programmas “Māszinības” studenti – *Linda Ozoliņa, Aija Kurkuliete*. Projekts notika sadarbībā ar Latvijas Universitātes Medicīnas fakultāti, VSIA P. Stradiņa Klīniskās Universitātes slimnīcu, Fizikālās medicīnas un rehabilitācijas nodaļu, RSU Bioķīmijas laboratoriju un Latvijas Tautas sporta asociāciju. Projektā piedalījās vadošā pētniece Dr. *Anita Makarovska*, psihologs *Jeļena Kuzņecova* un uztura speciālists *Kristīne Ozola*.

Prezentācijas:

Sandra Seimane, Maira Lāce. Trauksme un depresijas izplatība relatīvi veselu pieaugušo vidū. LU P.Stradiņa medicīnas koledžas konference: Veselības aprūpes un sociālās labklājības kvalitāte – izglītība un prakse. 12.-13.05.2016. Jūrmala

Armands Āre, Evija Lauva, Sandra Seimane. D tipa personības iezīmes. Latvijas Universitātes 74. zinātniskā konference – Veselības aprūpes pētījumi Latvijas Universitātes koledžās. 11.02.2016., 35. lpp.

- Armands Āre*. Nikotīna atkarības izvērtējums. LU PSK un Latvijas Universitātes Rīgas Medicīnas koledžas 7. studentu konference “Atkarība kā aktuāla problēma mūsdienu sabiedrībā”, 21.04.2016.
5. **Nr. 07–6** “*Medicīnas koledžā studējošo veselības izmaiņas studiju laikā, pētījuma turpinājums*”, projekta vadītāja Dr. *Rita Geske*. Projekta turpinājumā iesaistīti docētāji – *Alevtīna Leice, Iveta Strode, Maira Lāce*, tehniskais darbinieks *Irina Ozoliņa* un studiju programmas “Māszinības” studentes *Anita Puķe, Maruta Peļņa* un studiju programmas “Biomedicīnas laborants” studenti – *Margarita Mihaļkova, Kristīne Ušacka un Ineta Visocka*.
6. **Nr. 07–7** “*Darba vides riski sociālā darba speciālistiem sociālās aprūpes un sociālās rehabilitācijas institūcijās*”, projekta vadītāja Mg. paed., lektore *Ina Vīksniņa*. Projekta īstenošanā iesaistīti LU PSK docētāji – *Kristīne Vītoliņa, Līga Priede* un Sociālās aprūpes katedras studiju programmas “Sociālā rehabilitācija” studentes – *Klinta Muželovska, Katrīna Rimševica, Zanda Zālīte*.
7. **Nr. 07–8** “*Pacientu aprūpes līmeņi un fiziskā aktivitāte stacionārās rehabilitācijas laikā*”, projekta vadītāja Mg. sociālā darbā lektore *Ilva Aršauska*. Projekts saistīts ar Latvijas Māsu asociācijas stratēģiju par pacientu klasifikācijas sistēmas izveidi un aprūpes līmeņu ieviešanu praktiskā vidē, VSIA NRC “Vaivari”. Projektā iesaistīta pētniece, Dr. *Guna Bērziņa* un LU PSK studējošie – *Annija Ozola, Alīna Zeiļa, Sintija Sausserde, Aleksandra Korobicina, Agrita Strode*.
8. **Nr. 07–9** “*Ārstnieciskās pēdu aprūpes nepieciešamības izvērtējums sociālās aprūpes iestādēs*”, projekta vadītāja Mg.paed., lektore *Sintija Harju*. Projektā iesaistīti LU PSK docētāji – *Ruta Akermane un Mārīte Saulīte*, un Medicīnas tehnoloģiju katedras studiju programmas “Podoloģija” studenti.
- **LU PSK docētāju un studentu prezentācijas un publikācijas (koledžas organizētās konferencēs, semināros):**
1. *Eglīte Inga, Lāce Maira*. Ambulatorā pacienta viedoklis par neatliekamās medicīniskās palīdzības dienesta izsaukšanas nepieciešamību. Latvijas Universitātes 74. zinātniskā konference – Veselības aprūpes pētījumi Latvijas Universitātes koledžās. 11.02.2016., 47.lpp.
2. *Lāce Maira, Lebedeva Alīna*. Māsu uzdevumi pacientu aprūpē ķīmijterapijas dienas stacionārā. LU PSK starptautiskā zinātniskā konference “Veselības aprūpes un sociālās labklājības kvalitāte – izglītība un prakse”, 12.-13.05.2016., Jūrmala, 53.lpp.

3. *Klinta Lauska, Leila Korejeva*. Zināšanas par kontracepciju jauniešu vidū. Latvijas Universitātes 74. zinātniskā konference “Veselības aprūpes pētījumi Latvijas Universitātes koledžās”, 11.02.2016., ISBN 978-9934-517-98-3 Tēzes 50. lpp.
4. *Sandra Jansone, Elvīra Lavrinoviča*. Žāvas mikrofloras izmeklēšana praktiski veseliem cilvēkiem. Latvijas Universitātes 74. zinātniskā konference – Veselības aprūpes pētījumi Latvijas Universitātes koledžās. 11.02.2016., 19.lpp.
5. *Olga Rozentāle, Samanta Krasnočuba*. Medikamentu lietošana geriatrisku pacientu ārstēšanā Latvijas Universitātes 74. zinātniskā konference – Veselības aprūpes pētījumi Latvijas Universitātes koledžās. 11.02.2016., 41.lpp.
6. *Inga Mariotta, Māra Tračuma*, Approaches to the care of the elderly in roentgenography. LU PSK starptautiskā zinātniskā konference “Veselības aprūpes un sociālās labklājības kvalitāte – izglītība un prakse”, 12.-13.05.2016., Jūrmala, 58.lpp.
7. *Agnese Meinerte, Madara Balode*. Intrahospitālās infekcijas radioloģijas nozarē. LU PSK Medicīnas tehnoloģiju katedras studentu konference “Intrahospitālās infekcijas jauno tehnoloģiju laikmetā”, 28.01.2016.
8. *Krista Eglīte*. MRSA Latvijā un Pasaulē. LU PSK Medicīnas tehnoloģiju katedras studentu konference “Intrahospitālās infekcijas jauno tehnoloģiju laikmetā”, 28.01.2016.
9. *Arnīš Krists Vēveris*. Intrahospitālo infekciju riska faktori radioloģija. LU PSK Medicīnas tehnoloģiju katedras studentu konference “Intrahospitālās infekcijas jauno tehnoloģiju laikmetā”, 28.01.2016.
10. *Gunita Girucka, Kristīne Kalneniece, Laura Sufeļaka, Sanita Ozoliņa – Liepkalne*. Roku higiēnas nozīme intrahospitālo infekciju izplatības novēršanā. LU PSK Medicīnas tehnoloģiju katedras studentu konference “Intrahospitālās infekcijas jauno tehnoloģiju laikmetā”, 28.01.2016.
11. *Gunita Girucka*. Ikdienā pielietojamo roku dezinfekcijas līdzekļu pielietojums un riski. LU PSK un Latvijas Universitātes Rīgas Medicīnas koledžas 7. studentu konference “Atkarība kā aktuāla problēma mūsdienu sabiedrībā”, 21.04.2016.
12. *Dace Maķevica*. Pacients ar uzmanības deficītu neatliekamajā palīdzībā. LU PSK un Latvijas Universitātes Rīgas Medicīnas koledžas 7. studentu konference “Atkarība kā aktuāla problēma mūsdienu sabiedrībā”, 21.04.2016.
13. *Artūrs Brūms*. Narkotisko vielu laboratorās diagnostikas aktualitātes. LU PSK un Latvijas Universitātes Rīgas Medicīnas koledžas 7. studentu konference “Atkarība kā aktuāla problēma mūsdienu sabiedrībā”, 21.04.2016.

14. *Zane Kuka, Kristīne Vītoliņa*. Vides pieejamība un atbilstība universālā dizaina principiem sociālajā institūcijā. LU PSK starptautiskā zinātniskā konference “Veselības aprūpes un sociālās labklājības kvalitāte – izglītība un prakse”, 12.–13.05.2016. Jūrmala, Zinātniskie raksti Nr. 3, 121.lpp.
15. *Lelde Švarca, Kristīne Vītoliņa*. Emocionālā inteliģence kā viens no personību raksturojošajiem faktoriem sociālajiem rehabilitētājiem. LU PSK studentu konference “Pētniecība studiju procesā”, 03.03.2016.
16. *Irita Neripa, Māra Briņķe*. Emocionālās inteliģences raksturojums sociālās aprūpes un sociālās rehabilitācijas institūcijā strādājošajiem. LU PSK studentu konference “Pētniecība studiju procesā”, 03.03.2016.
17. *Agnese Skrastīte, Diāna Bakāne*. Izdegšanas sindroms darbā ar vardarbībā cietušām sievietēm. LU PSK studentu konference “Pētniecība studiju procesā”, 03.03.2016.
18. *Dace Pole, Diāna Bakāne*. Neverbālā saskarsme kā resurss saziņas procesā sociālajā aprūpē. LU PSK studentu konference “Pētniecība studiju procesā”, 03.03.2016.
19. *Zane Kuka, Kristīne Vītoliņa*. Vides pieejamība un atbilstība universālā dizaina principiem sociālajā institūcijā. LU PSK studentu konference “Pētniecība studiju procesā”, 03.03.2016.
20. *Dzintra Laugale, Elita Gruziņa*. Sociālā aprūpētāja profesionālā darbība sociālās aprūpes institūcijā bērniem. LU PSK studentu konference “Pētniecība studiju procesā”, 03.03.2016.
21. *Zanda Valciņa, Elita Gruziņa*. Saskarsmes īpatnības bērniem ar Autiskā spektra traucējumiem. LU PSK studentu konference “Pētniecība studiju procesā”, 03.03.2016.
22. *Baiba Jansone, Inta Ozola*. Pašaprūpes iemaņu novērtējums sociālā institūcijā klientiem ar šizofrēnijas saslimšanu. LU PSK studentu konference “Pētniecība studiju procesā”, 03.03.2016.
23. *Iveta Runce, Līga Priede*. Sociālā aktivizēšana darbā ar veciem cilvēkiem ilgstošas sociālās aprūpes un sociālās rehabilitācijas institūcijā. LU PSK studentu konference “Pētniecība studiju procesā”, 03.03.2016.
24. *Anita Delvere, Dace Erkena*. Alternatīvie sociālās aprūpes pakalpojumi pašvaldībā. LU PSK studentu konference “Pētniecība studiju procesā”, 03.03.2016.
25. *Agnese Ūdre, Imanta Ozola Zālīte, Aldis Puķītis*. Predictive factors of post – ERCP pancreatitis in patients with suspected choledocholithiasis. Latvijas Universitātes 74. konferences Medicīnas sekcija. 2016. gads. Tēzes 32. lpp.

26. *Igors Bobrovs, Leonīds Afremovičs, Raitis Suhins, Ināra Dupure, Iveta Strode.* Politraumu guvušu pacientu aprūpe NMP dienestā – statistika, taktika. Latvijas Universitātes 74. zinātniskā konference “Veselības aprūpes pētījumi Latvijas Universitātes koledžās”, 11.02.2016., ISBN 978-9934-517-98-3. Tēzes 17.lpp.
27. *Dace Erkena, Dagnija Gulbe, Līga Priede.* Sociālās un veselības aprūpes mājās pakalpojumu darbības virzieni. Latvijas Universitātes 74. zinātniskā konference “Veselības aprūpes pētījumi Latvijas Universitāte koledžās”, 11.02.2016., ISBN 978-9934-517-98-3. Tēzes 43. lpp.
28. *Madara Miķelsone, Jānis Sīpols.* Vecāku vajadzības un medicīnas māsu profesionālā kompetence bērna hospitalizācijas laikā. Latvijas Universitātes 74. zinātniskā konference “Veselības aprūpes pētījumi Latvijas Universitātes koledžās”, 11.02.2016., ISBN 978-9934-517-98-3. Tēzes 45.lpp.
29. *Igors Ivanovs, Ina Mežiņa–Mamajeva, Dagnija Gulbe, Outi Maria Ahonen.* Informatīvās lapas izveidošana pacientiem ar holecistītu ķirurģijas nodaļā. Latvijas Universitātes 74. konferences Medicīnas sekcija. 2016. gads. Tēzes 86.lpp.
30. *Inese Bose, Dagnija Gulbe.* Transkultūrālā aprūpe anestēzijas, intensīvās un neatliekamās aprūpes māsu praksē. Latvijas Universitātes 74. konferences Medicīnas sekcija. 2016. gads. Tēzes 88.lpp.
31. *Jānis Pāvulāns, Dace Jakovicka, Dainis Krieviņš.* Diabēta un venozos čūlu dzīšanas dinamikas pētījums. Latvijas Universitātes 74. zinātniskā konferences Medicīnas sekcija. 2016. gads. Tēzes 95.lpp.
32. *Ieva Zilaisgaile, Leila Korejeva.* Šķeltnes un māsu loma to terapijā. LU PSK starptautiskā zinātniskā konference “Veselības aprūpes un sociālās labklājības kvalitāte – izglītība un prakse”, 12.-13.05.2016., Jūrmala, Zinātniskie raksti Nr. 3, 150lpp., (99-104 lpp). ISBN 978-9934-14-748-7.
33. *Aelita Koha, Tatjana Ivanova, Mārīte Saulīte* „Podoloģiskie aspekti diabēta pēda aprūpē”. LU PSK starptautiskā zinātniskā konference “Veselības aprūpes un sociālās labklājības kvalitāte – izglītība un prakse”, 12.-13.05.2016., Jūrmala, Zinātniskie raksti Nr. 3, 1. daļa, 44.-53.lpp. ISBN Nr.978-9934-14-748-7.
34. *Madara Miķelsone, Ruta Renigere.* “Uz pierādījumiem un pētījumos balstīta veselības aprūpes prakse”. LU PSK starptautiskā zinātniskā konference “Veselības aprūpes un sociālās labklājības kvalitāte – izglītība un prakse”, 12.-13.05.2016., Jūrmala, Zinātniskie raksti Nr. 3, 150 lpp. (65.-75.lpp.) ISBN 978-9934-14-748-7.

35. *Līva Zdora* "Termoregulācijas līdzekļu pielietojums un nozīme intraoperatīvajā periodā". LU PSK starptautiskā zinātniskā konference "Veselības aprūpes un sociālās labklājības kvalitāte – izglītība un prakse", 12.-13.05.2016., Jūrmala, Zinātniskie raksti Nr. 3, 150 lpp. (93-98lpp). ISBN 978-9934-14-748-7.
36. *Sinija Harju* "Pēdu aprūpes aparātu izvēles kritēriji un ekspluatācijas pamatnosacījumi". LU PSK starptautiskā zinātniskā konference "Veselības aprūpes un sociālās labklājības kvalitāte – izglītība un prakse", 12.-13.05.2016., Jūrmala, Zinātniskie raksti Nr. 3, 150 lpp. (27.-35.lpp.).
37. *Angelika Krūmiņa, Alevīna Leice, Rīta Geske, Iveta Strode*, ". LU PSK starptautiskā zinātniskā konference "Veselības aprūpes un sociālās labklājības kvalitāte – izglītība un prakse", 12.-13.05.2016., Jūrmala, Zinātniskie raksti Nr. 3, ISBN Nr. 978-9934-14-748-7, konferences zinātniskā komiteja.
38. *Dace Erkena, Dagnija Gulbe, Līga Priede* (2016). "Sociālās un veselības aprūpes mājās pakalpojumu darbības virzieni". Latvijas Universitāte Dabaszinātņu akadēmiskais centrs. Rīga: Latvijas Universitāte. Stenda referāts. 43 lpp.
39. *Ina Vīksniņa, Kristīne Vītoļiņa, Līga Priede, Ina Ozola* (2016). "Jūrmalas pilsētas sabiedriskā transporta atbilstība universālā dizaina principiem". Latvijas Universitāte Dabaszinātņu akadēmiskais centrs. Rīga: Latvijas Universitāte. 25 lpp.
40. *Zane Kuka, Kristīne Vītoļiņa* (2016). "Vides pieejamība un atbilstība universālā dizaina principiem sociālajā institūcijā". Zinātniskie raksti Nr. 3. Jūrmala: LU PSK. 116 lpp.
41. *Ina Vīksniņa, Kristīne Vītoļiņa, Līga Priede, Ina Ozola* (2016). "Iedzīvotāju viedoklis par vides pieejamību". Zinātniskie raksti Nr. 3. Jūrmala: LU PSK. 133 lpp.
42. *Kristīne Vītoļiņa, Lelde Švarca, Madara Miķelsone* (2016). "Emocionālās inteliģences raksturojums topošajiem sociālajiem rehabilitētājiem". Zinātniskie raksti Nr. 3. Jūrmala: LU PSK. 143 lpp.
43. *Madara Miķelsone, Renigere R.* (2016). "Uz pierādījumiem un pētījumos balstīta veselības aprūpes prakse". Zinātniskie raksti Nr. 3. Jūrmala: Latvijas Universitātes P. Stradiņa medicīnas koledža. 65 lpp.
44. *Medne D., Priedīte V., Paudere I.* (2016). "Bērna attīstības diagnostika pēc K. Bellera novērtēšanas metodes". Zinātniskie raksti Nr. 3. Jūrmala: LU PSK. 121 lpp.
45. *Rozentāle I.* (2016). "Sociālā aprūpētāja profesionālā tēla atspoguļojums plašsaziņas līdzekļos". Zinātniskie raksti Nr. 3. Jūrmala: LU PSK. 127 lpp.

1. tabula

“LU PSK organizētās konferences, semināri, vieslekcijas u. c. pasākumi”

Nr. p. k.	NOSAUKUMS	NORISES LAIKS	ORGANIZATORS, VADĪTĀJS, KOORDINATORS, LEKTORS
1.	Medicīnas tehnoloģiju katedras studentu konference “ <i>Intrahospitālās infekcijas jauno tehnoloģiju laikmetā</i> ”	28.01.2016.	Organizē: Medicīnas tehnoloģiju katedra Konferences koordinatore: Elita Rutka
2.	Latvijas Universitātes 74. zinātniskās konferences sekcija “ <i>Veselības aprūpes pētījumi Latvijas Universitātes koledžās</i> ”	11.02.2016.	Konferences koordinatore: Dagnija Gulbe
3.	Studentu konference “ <i>Pētniecība studiju procesā</i> ”	03.03.2016.	Organizē: Sociālās aprūpes katedra, konferences koordinatore: Dace Erkena
4.	Tālākizglītības konference “ <i>Intrahospitālo infekciju aspekti podoloģijā</i> ”	18.03.2016.	Organizē: Medicīnas tehnoloģiju katedra sadarbībā ar “Latvijas Podologu biedrību”, koordinatore: Aelita Koha
5.	Vieslekcija “ <i>Apreibinošu vielu lietošanas tendences Latvijā, problēmas un risinājumi</i> ”	20.04. un 21.04.2016.	Lektore: VSIA “Rīgas Psihiatrijas un narkoloģijas centrs”, Narkoloģijas palīdzības dienesta vadītāja un Veselības ministrijas galvenā speciāliste Dr. Astrīda Stirna
6.	LU PSK un Latvijas Universitātes Rīgas Medicīnas koledžas 7. studentu konference “ <i>Atkarība kā aktuāla problēma mūsdienu sabiedrībā</i> ”	21.04.2016.	Konferences organizators: Dagnija Gulbe
7.	LU PSK starptautiskā zinātniskā konference “ <i>Veselības aprūpes un sociālās labklājības kvalitāte – izglītība un prakse</i> ”	12.05. un 13.05.2016.	Konferences koordinatore: Dagnija Gulbe
8.	Seminārs “ <i>Starptautiskā Baltā spēka diena</i> ”	12.10.2016.	Organizē: Sociālās aprūpes katedra
9.	Studentu konference “ <i>Pētniecība studiju procesā</i> ”	10.11.2016.	Konferences koordinatore: Dagnija Gulbe
10.	Studentu konference, kas veltīta Starptautiskajai Radioloģijas dienai un Cukura diabēta dienai	29.11.2016.	Organizē: Medicīnas tehnoloģiju katedras studenti, konferences koordinatore: Rūta Melbārde
11.	LU PSK tālākizglītības zinātniskā konference sadarbībā ar Latvijas Radiogrāferu un Radiologu asistentu asociāciju “ <i>Tehnoloģiju pielietojums pie magnētiskās rezonanses izmeklējumiem</i> ”	10.12.2016.	Koordinatore: Elita Rutka

• **Docētāju profesionālā pilnveide 2016. gadā:**

1. Pieredzes apmaiņas seminārs “Kvalitatīvās pētījumu metodes māszinībās” (16 TIP) 2016. gada 22. februārī, 29. februārī, 7. martā. Izziņa 150211507. Lektore: Dr.sc.soc. *Signe Mežinska*. Klausītājas: *Dagnija Gulbe, Māra Tračuma*.
2. Seminārs “Komunikācijas problēmas un risinājumi intensīvās terapijas un anestezioloģijas nodaļā”: Rīga, SKUS. 2016. gada 22. aprīlī. Referente: *Dagnija Gulbe*.
3. Starptautisks seminārs *Leipcigas Universitātes Pedagoģijas fakultātē*. 2016. gada 30. aprīlis līdz 8. maijs. Dalībiece: *Mārīte Saulīte*.
4. Kursi “*Riski un pacientu drošība veselības aprūpes organizācijā*”, 2016. gada 31. maijā, Rīga, Rīgas Stradiņa universitāte. Klausītājas: *Olga Rozentāle, Leila Korejeva, Māra Tračuma*.
5. Apaļā galda diskusija “*Mātes veselība Latvijā*”, 2016. gada 3. jūnijā, Rīga. Dalībnieks: *Laila Kudrjavceva*.
6. Praktiskās apmācības seminārs un eksāmens H. Ruck Podoloģijas skolā “*Ruck nail correction trainings*”, no 2016. gada 26. jūnija līdz 1. jūlijam, Vācija. Dalībnieks: *Mārīte Saulīte*.
7. Kursi “*Als Provider Course*”, no 2016. gada 8. jūlija līdz 10. jūlijam, Polija. Dalībnieks: *Leonīds Afremovičs*.
8. Tālākizglītības kurss “*Neatliekamā palīdzība*”, no 2016. gada 24. septembra līdz 27. septembrim, Jūrmala. Klausītājas: *Dagnija Gulbe, Sintija Harju*.
9. Projektu vadības seminārs Erasmus+ programmas KA1 “*Personu mobilitātes augstākajā izglītībā*”, 2016. gada 4. oktobris, Rīga. Klausītājs: *Aiga Grauduma*.
10. Seminārs “*Iekšējā/ ārējā komunikācija sabiedriskā sektora iestādēs – tipiskās problēmas un efektīvākie risinājumi*”, 2016. gada 7. oktobris, Rīga. Klausītāja: *Agnese Grase*.
11. IR notikumi darbnīca, seminārs ar praktiskiem uzdevumiem darba grupās. Aigas Veckalnes darbnīca “*Iedarbīgu preses relīžu sagatavošana un pareizas latviešu valodas ieteikumi*”, 2016. gada 25. oktobris, Rīga. Klausītāja: *Agnese Grase*.
12. Ārstu biedrības reģionālā starpdisciplinārā konference “*Diagnostika*”, 2016. gada 29. oktobris, Kuldīga. Klausītāja: *Māra Tračuma*.
13. Kursi “*SIA MikroTik iekārtu rūtera un WiFi piekļuves punktu programnodrošinājuma RouterOS instalācija un konfigurācija*”, no 2016. gada 1. novembra līdz 3. novembrim, Rīga. Klausītāji: *Jānis Oliņš, Aivars Muižnieks*.
14. Eiropas Radiogrāferu asociāciju federācijas IX ikgadējā asociācijas sēde, no 2016. gada 10. novembra līdz 13. novembrim, Malta. Darba grupas dalībnieks: *Elita Rutka*.

15. *Kvalifikācijas celšanas kursi Pirmās palīdzības pasniedzējiem*, 2016. gada 26. novembris, Rīga. Klausītāji: *Līva Zdora, Leonīds Afremovičs, Maija Zute*.
16. *IR notikumi rīkotā darbnīca ar Artūru Medni "Facebook: efektīva komunikācija un pārdošana"*, 2016. gada 29. novembrī, Rīga. Klausītāja: *Agnese Grase*.
17. *Latvijas akadēmisko, speciālo un publisko bibliotēku direktoru 2016. gada rudens sanāksme*, 2016. gada 29. novembrī, Rīga. Dalībniece: *Dace Lagzdiņa*.
18. Pieredzes apmaiņas seminārs *"Karjeras atbalsts augstskolās"*, 2016. gada 6. decembrī, Rīga. Dalībnieks, referents: *Mārīte Saulīte*.
19. *Pedagogu profesionālās kompetences pilnveides programma par kopējo riska faktoru pieeju mutes un vispārējās veselības veicināšanā iekļautām tēmām*, 2016. gada 7. decembrī, Jūrmala. Dalībniece: *Dagnija Gulbe*.
20. *Mācību seminārs bibliotekāriem*, 2016. gada 12. decembrī, Rīga. Klausītāja: *Dace Lagzdiņa*.
21. Profesionālās pilnveides programma *"Informācijpratība un elektroniskie resursi medicīnā"*, no 2016. gada 1. decembra līdz 15. decembrim, Rīga. Dalībniece: *Sintija Harju*.
22. *Informatīvs seminārs par Erasmus+ aktivitātēm augstākās izglītības sektorā 2017. gada projektu pieteikumu konkursa ietvaros*, 2016. gada 21. decembrī, Rīga. Dalībniece: *Aīga Grauduma*.
23. Studijas doktorantūrā – *Madara Miķelsone, Sandra Seimane, Mārīte Saulīte*.

4. TĀLĀKIZGLĪTĪBAS KURSU ORGANIZĒŠANA

2. tabula

“LU PSK organizētie tālākizglītības kursi 2016. gadā”

Nr. p. k.	Apmācību veikšanas vieta	Apmācību nosaukums	Apmācību mērķauditorija un skaits
1.	SIA “Siguldas slimnīca”	Tālākizglītības kursi “Akūtu kardiālu pacientu novērtējums, pamatojoties uz klīniku un elektrokardiogrāfisko atradni, aprūpes un terapijas taktika intensīvās terapijas un citu profilu nodaļās”	Ārstniecības personas – 31
2.	Valsts asinsdonoru centrs	Tālākizglītības kursi ”Neatliekamā medicīniskā palīdzība un katastrofu medicīna”	Ārstniecības personas – 29
3.	LU PSK	Kursi “Minimālās higiēnas prasības pārtikas uzņēmumā”	Jūrmalas izglītības iestāžu darbinieki – 131
4.	SIA “Balvu un Gulbenes slimnīcu apvienība”	Tālākizglītības kursi “Neatliekamā medicīniskā palīdzība un katastrofu medicīna”	Ārsti – 19
5.	LU PSK	Profesionālās pilnveides izglītības programma “Ārsta palīga darbība ambulatorajā praksē”	Ārsta palīgi – 91
6.	LU PSK	Tālākizglītības kursi “Radiācijas drošība un kvalitātes nodrošinājums strādājot ar jonizējošā starojuma avotiem medicīnā”	Praktizējoši radiologa asistenti un radiogrāferi – 167
7.	LU PSK	Tālākizglītības konference “Profesionālā kompetence mūsdienu radioloģisko tehnoloģiju attīstībā”	Praktizējoši radiogrāferi un radiologa asistenti (no Latvijas un Lietuvas) – 87
8.	LU PSK	Tālākizglītības kurss “Saskarsme un tās īpatnības pacientu aprūpē radioloģijā”	Praktizējoši radiologa asistenti un radiogrāferi – 63
9.	LU PSK	Tālākizglītības kurss “Neatliekamā palīdzība”	Praktizējoši radiologa asistenti un radiogrāferi – 49
10.	LU PSK	Tālākizglītības zinātniskā konference “Tehnoloģiju iespējas un pielietojums pie magnētiskās rezonanses izmeklējumiem”	Praktizējoši radiologa asistenti un radiogrāferi – 69

5. INFORMĀCIJA PAR STUDENTIEM

Uzņemšana 2016./2017. akadēmiskajam gadam LU PSK notika visās studiju programmās – “Māszinības”, “Ārstniecība”, “Biomedicīnas laborants”, “Radiologa asistents”, “Podoloģija”, “Sociālā aprūpe”, “Sociālā rehabilitācija” un “Estētiskā kosmetoloģija”, “Ārstnieciskā masāža”, kā arī LU PSK Rēzeknes filiāles studiju programmās – “Māszinības”, “Ārstniecība”, uzņemšanas laikā dokumentus iesniedza 522 reflektanti.

LU PSK 2016./2017. akadēmiskajā gadā kopā imatrikulēja 470 studentus, no kuriem Jūrmalā (Vidus prospektā 38, Bulduros) studiju programmā “Māszinības” – 36 studenti, studiju programmā “Ārstniecība” – 30 studenti, studiju programmā “Estētiskā kosmetoloģija” dienas grupā – 21 studenti, studiju programmā “Estētiskā kosmetoloģija” vakara grupā – 12 studenti, studiju programmā “Ārstnieciskā masāža” dienas grupā – 17 studenti, studiju programmā “Ārstnieciskā masāža” vakara grupā – 30 studenti, studiju programmā “Biomedicīnas laborants” – 18 studenti, studiju programmā “Radiologa asistents” – 27 studenti, studiju programmā “Podoloģija” – 34 studenti, studiju programmā “Sociālā aprūpe” – 36 studenti un studiju programmā “Sociālā rehabilitācija” – 129 studenti, savukārt LU PSK Rēzeknes filiālē studiju programmā “Māszinības” tika imatrikulēti 38 studenti un 31 students studiju programmā “Ārstniecība”. *Skatīt tabulu Nr. 3.*

3. tabula
“LU PSK imatrikulēto skaits 2016. gadā”

Studiju programmas kods	Studiju programmas nosaukums	Imatrikulēti 2016. gadā				Imatrikulēti 2015. gadā
		KOPĀ	Rēzeknes filiālē	NO TIEM PAR		
				budžeta līdzekļiem	studiju maksu	
41723	Māszinības	36	38	74	-	48
41721	Ārstniecība	30	31	61	-	28
41722	Biomedicīnas laborants	18	-	18	-	25
41762	Sociālā aprūpe	36	-	36	-	39
41722	Radiologa asistents	27	-	27	-	34
41762	Sociālā rehabilitācija	129	-	129	-	39
41722	Podoloģija	45	-	34	11	36
41722	Estētiskā kosmetoloģija	33	-	-	33	31
41722	Ārstnieciskā masāža	47	-	-	47	23
KOPĀ:		401	69	379	91	372

LU PSK 2016./2017. akadēmiskajā gadā studēja 919 studenti, no kuriem par valsts budžeta līdzekļiem 723 studenti un 196 – par maksu. Studentu skaita sadalījums pa studiju programmām un studiju gadiem skatīt tabulu Nr. 4.

4. tabula
 “LU PSK studējošo skaits 2016./2017. akadēmiskajā gadā”

Studiju programmas kods	Studiju programmas nosaukums	STUDĒJOŠO SKAITS PA GADIEM			Studējošie kopā	NO KOPEJĀ STUDĒJOŠO SKAITA	
		1	2	3		par budžeta līdzekļiem	par maksu
41723	Māszinības	74	72	57	203	203	-
41721	Ārstniecība	61	34	33	128	128	-
41722	Biomedicīnas laborants	18	23	-	41	41	-
41762	Sociālā aprūpe	36	29	-	65	65	-
41722	Radiologa asistents	27	23	18	68	68	-
41762	Sociālā rehabilitācija	129	26	-	155	155	-
41722	Podoloģija	45	29	-	74	65	11
41722	Estētiskā kosmetoloģija	33	28	37	98	-	98
41722	Ārstnieciskā masāža	47	40	-	87	-	87
KOPĀ:		470	304	145	919	725	196

LU PSK absolventu sadalījums pa studiju programmām 2015. gadā un 2016. gadā.
 Skatīt tabulu Nr. 5.

5. tabula
 “LU PSK absolventu skaits 2015. gadā un 2016. gadā”

Studiju programmas kods	Studiju programmas nosaukums	2015. gadā kvalifikāciju ieguvuši	2016. gadā kvalifikāciju ieguvuši
41723	Māszinības	56	66
41721	Ārstniecība	30	52
41722	Biomedicīnas laborants	20	15
41762	Sociālā aprūpe	56	27
41722	Radiologa asistents	24	16
41762	Sociālā rehabilitācija	15	94
41722	Podoloģija	20	24
41722	Estētiskā kosmetoloģija	39	31
41722	Ārstnieciskā masāža	-	21
KOPĀ:		260	346

6. STARPTAUTISKĀ SADARBĪBA

LU PSK 2016. gadā, pamatojoties uz *Erasmus* Universitātes Hartu, īstenoja Eiropas Savienības Izglītības programmas *ERASMUS+* mobilitātes aktivitātes, kā arī bija uzņemošais partneris lektoriem un studentiem no citām sadarbības skolām Eiropā. Finansējums mobilitātes īstenošanai tika piešķirts no Eiropas Komisijas finanšu līdzekļiem, ņemot vērā iepriekšējā gada dalībnieku skaitu, kā arī Valsts budžeta līdzfinansējums gan studentu, gan personāla mobilitātei. 2016. gadā papildu lektoru mobilitātes tika īstenotas, saņemot LU PSK finansējumu.

Lai paplašinātu sadarbības iespējas, pilnveidotu studiju procesa kvalitāti un nodrošinātu studentiem un pasniedzējiem iespēju izvēlēties pieredzes apmaiņas vietas, tika noslēgti jauni sadarbības līgumi – *IES Santa Barbara*, Spānija (studiju virzienā “Veselības aprūpe”), *Podologieschule am Bodensee*, Vācija (studiju virzienā “Veselības aprūpe”), kā arī atjaunots un paplašināts līgums ar *Kauno Koleģija*, Lietuva (studiju virzienā “Veselības aprūpe”).

Lekturu un studentu interese doties *ERASMUS+* praksē palielinās ik gadu, jo mobilitāte sniedz neatkārtojumu pieredzi, izaicinājumus un profesionālo pilnveidi.

6.1. LU PSK studentu mobilitāte

Studiju virziens “Veselības aprūpe”

Studentu mobilitātē kopumā no studiju virziena “Veselības aprūpe” devās – 23 studenti. *Skatīt tabulu Nr. 6.*

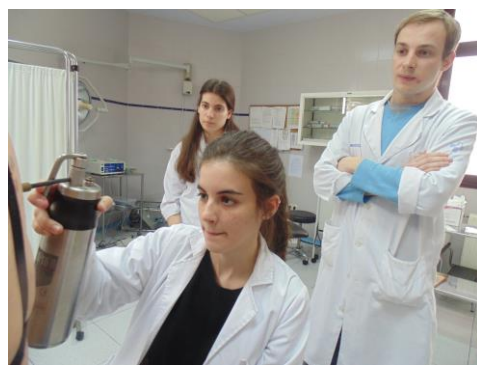
6. tabula
“LU PSK studiju virziena “Veselības aprūpe” studentu mobilitāte”

Nr. p. k.	Valsts	Prakses vieta	Vārds, uzvārds	Prakses ilgums mēnešos	Studiju programma*
1.	PORTUGĀLE	<i>Escola Superior de Enfermagem de Coimbra</i>	Marina Skorodumova	3	M
2.			Irina France	3	M
3.			Jelizaveta Doroško	3	M
4.	SPĀNIJA	<i>I.E.S.N.1 de Gijón</i>	Kristīne Kalneniece	3	BML
5.			Matīss Ernsts	3	AP
6.	IGAUNIJA	<i>Tartu Health Care College</i>	Sintija Brasava	3	BML
7.			Marta Dreimane	3	BML
8.			Sanda Lapkovska	3	M
9.		<i>North Estonia Medical Center</i>	Artjoms Komarovs	3	RA
10.		<i>The First Estonian Private Cosmetic School</i>	Viktorija Ivanova	2	EK
11.			Linda Martinsone	2	EK
12.	LIETUVA	<i>Kauno Koleģija</i>	Katrīna Hauka	3	BML
13.		<i>St. Ignatius Lojola College</i>	Dace Otomere	2	EK
14.			Zaiga Koroševska	2	EK

15.		<i>Šiauliai State College</i>	Ita Čerkasaite	2	AP
16.		<i>UAB "Baltupiu Šeimos Medicinos Centras"</i>	Vladimirs Groškova	3	M
17.			Svetlana Gorškova	3	M
18.		<i>Klaipeda University</i>	Terēze Diedrika	3	M
19.		<i>Utena University of Applied Sciences</i>	Dzintra Kalugina	2	AP
20.			Ņina Ivanova	2	AP
21.	VĀCIJA	<i>Klinikum Döbeln</i>	Gabriela Geresā	2	P
22.		<i>Zentrum fuer Gesundheit Dombo</i>	Dace Lina	3	AM
23.	ITĀLIJA	<i>Universita Politecnica delle Marche</i>	Katrīne Kovaļa	3	M

* Studiju programma "Māszinības" – M, studiju programma "Ārstniecība" – AP, studiju programma "Estētiskā kosmetoloģija" – EK, studiju programma "Ārstnieciskā masāža" – AM, studiju programma "Biomedicīnas laborants" – BML, studiju programma "Radiologa asistents" – RA, studiju programma "Podoloģija" – P.

Fotogrāfiju pārskats: LU PSK studenti programmas ERASMUS+ mobilitātē Lietuvā, Spānijā, Igaunijā, Itālijā, Portugālē.



Fotogrāfijas no LU PSK studentu personīgajiem arhīviem.

Studiju virziens “Sociālā labklājība”

Studiju virzienā “Sociālā labklājība” mobilitātē devās – 3 studenti. *Skatīt tabulu Nr. 7.*

7. tabula

“LU PSK studiju virziena “Sociālā labklājība” studentu mobilitāte”

Nr. p. k.	Valsts	Prakses vieta	Vārds, uzvārds	Prakses ilgums mēnešos	Studiju programma*
1.	LIETUVA	<i>Šiauliai State College</i>	Santa Rudmieze	2	SR
2.		<i>Utenos University of Applied Sciences</i>	Sandijs Neļķe	2	SR
3.	IGAUNIJA	<i>Tartu Health Care College</i>	Ilona Jansone	2	SA

* Studiju programma “Sociālā aprūpe” – SA, studiju programma “Sociālā rehabilitācija” – SR.

6.2. Ārvalstu studenti LU PSK

LU PSK 2016. gadā studiju virzienā “Veselības aprūpe” uzņēma 34 ārvalstu studentus, kas piedalījās pieredzes apmaiņas programmā *ERASMUS+*, īstenojot gan praksi, gan studijas. Studenti tika uzņemti no Portugāles, Itālijas, Lietuvas, Igaunijas, Spānijas un Slovēnijas. Savukārt, studiju virzienā “Sociālā labklājība” tika uzņemti 15 studenti *ERASMUS+* programmas ietvaros no Vācijas, Igaunijas un Lietuvas. Divi no studentiem (Lietuva) bija studiju mobilitātē, kas tika veiksmīgi īstenota.

2016. gadā tika īstenotas vairākas mobilitātes, kuru ilgums bija līdz vienam mēnesim, īpaši no Slovēnijas, Spānijas un Igaunijas.

2016. gadā studiju virziena “Sociālā labklājība” 4 docētājas un 5 studentes piedalījās starptautiskās nedēļas aktivitātēs *Lääne-Viru College* (Igaunija), prezentējot sociālās labklājības sistēmu Latvijā. Šī bija pirmā šāda veida aktivitāte, kad LU PSK studenti piedalījās kādā no starptautiskajām nedēļām, ko organizē kāda LU PSK sadarbības augstskola ārpus Latvijas.

Fotogrāfiju pārskats: LU PSK delegācija *Lääne-Viru College* (Igaunija).



Fotogrāfijas: no LU PSK un *Lääne-Viru College* (Igaunija).

6.3. LU PSK pasniedzēju mobilitāte

LU PSK docētāji 2016. gadā varēja izmantot Eiropas Savienības Izglītības programmas *ERASMUS+* mobilitātes iespējas, kā arī īstenot pieredzes apmaiņas braucienus no LU PSK finanšu līdzekļiem.

2016. gada marta mēnesī LU PSK Ārstniecības katedras divas docētājas piedalījās *Kauno Koleģija/University of Applied Sciences* (Lietuva) starptautiskajā nedēļā, maija mēnesī – LU PSK ārējo sakaru koordinatore un sabiedrisko attiecību speciāliste piedalījās starptautiskajā nedēļā *Klaipēda University* (Lietuva). 2016. gada maija mēnesī tika īstenotas vairākas mobilitātes – LU PSK ārējo sakaru koordinatore, sabiedrisko attiecību speciāliste un dienesta viesnīcas vadītāja piedalījās *ERASMUS+* Personāla mobilitātē uz *Escola Superior de Enfermagem de Coimbra* (Portugāle) un LU PSK Ārstniecības katedras trīs docētāji, izmantojot koledžas finanšu līdzekļus, piedalījās pieredzes apmaiņā *Università Politecnica Delle Marche* (Itālija). Septembra mēnesī LU PSK iepirkumu speciāliste apmeklēja *Fachhochschule Salzburg/University of Applied Sciences* (Austrija), savukārt, divas lektores no LU PSK Medicīnas tehnoloģiju katedras īstenoja personāla mobilitāti *Medical College at Trakia University, Stara Zagora* (Bulgārija).

2016. gadā pieredzes apmaiņas braucienos uz ārvalstīm kopā piedalījās 13 LU PSK darbinieki.

Fotogrāfiju pārskats: LU PSK docētāji programmas *ERASMUS+* mobilitātē Lietuvā, Portugālē, Austrijā.



Fotogrāfijas: no LU PSK docētāju personīgajiem arhīviem.

6.4. Ārvalstu lektori LU PSK

2016. gadā LU PSK pieredzes apmaiņā uzņēma vairākas grupas ar ārvalstu pasniedzējiem un personālu. Starptautiskās zinātniskās konferences “Veselības aprūpes un sociālā labklājības kvalitāte – izglītība un prakse” (12. –13.05.2017.) ietvaros, LU PSK uzņēma viesus no Vācijas, Lietuvas, Bulgārijas un Igaunijas.

Kopumā koledžā viesojās 16 ārvalstu lektori. *Skatīt tabulas Nr. 8 un Nr. 9.*

8. tabula

“Ārvalstu pasniedzēji LU PSK studiju virzienā “Veselības aprūpe””

Nr. p. k.	Vārds, uzvārds	Augstskola	Mobilitātes veids	Lekcija
1.	Aurika Vanckaviciene	<i>Kauno Kolegija (Lietuva)</i>	Docēšana	<i>Radiographers education and practice in Lithuania</i>
2.	Zita Sakalauskiene	<i>Kauno Kolegija (Lietuva)</i>	Docēšana	<i>Radiographers professional competencies in Lithuania</i>
3.	Danka Obreshkova-Pankova	<i>Medical Univeristy Plovdiv (Bulgārija)</i>	Personāls	
4.	Ekaterina Petkova	<i>Medical Univeristy Plovdiv (Bulgārija)</i>	Personāls	
5.	Dalia Stunžėnienė	<i>Utena University of Applied Sciences (Lietuva)</i>	Personāls	
6.	Ramute Kavoliūnienė	<i>Utena University of Applied Sciences (Lietuva)</i>	Personāls	
7.	Jurgita Banytė-Pilkauskienė	<i>Utena University of Applied Sciences (Lietuva)</i>	Personāls	
8.	Regina Gučiuvienė	<i>Utena University of Applied Sciences (Lietuva)</i>	Personāls	
9.	Zibutė Kazakevičienė	<i>Utena University of Applied Sciences (Lietuva)</i>	Personāls	
10.	Irma Bivainienė	<i>Utena University of Applied Sciences (Lietuva)</i>	Personāls	
11.	Darius Ožiūnas	<i>Utena University of Applied Sciences (Lietuva)</i>	Personāls	
12.	Helena Doberšek	<i>Secondary School for Pharmacy, Cosmetics and Health Care (Slovēnija)</i>	Personāls	
13.	Nícolas Resines	<i>I.E.S. N.1 de Gijón (Spānija)</i>	Personāls	

9. tabula

“Ārvalstu pasniedzēji LU PSK studiju virzienā “Sociālā labklājība””

Nr. p. k.	Vārds, uzvārds	Augstskola	Mobilitātes veids	Lekcija
1.	Nida Vaitiekienė	<i>Šiauliai State College, (Lietuva)</i>	Docēšana	<i>Social skills – structural part of social competences</i>
2.	Vytautas Padgureckas	<i>Šiauliai State College (Lietuva)</i>	Personāls	
3.	Helen Kool	<i>Lääne-Viru College (Igaunija)</i>	Docēšana	<i>Mindfulness techniques in social work and in social care</i>

6.5. Erasmus+ programmas projekta finansējums

10. tabula

“Erasmus+ programmas projekta finansējums 2016. gadā”

Nr.	Projekta nosaukums	Projekta vadītājs/ koordinators	Projekta izpildes termiņš	Finansējuma apjoms <u>KOPĀ</u> par visu projekta periodu	Finansējuma apjoms projektam <u>2016. gadā</u>
Starptautiskais finansējums					
1.	ERASMUS+ programmas 1. pamatdarbības augstākās izglītības sektora mobilitātes projekta "Studentu un personāla mobilitāte starp programmas valstīm"	Aiga Grauduma	01.06.2015 - 30.09.2016	46503.71€	32959.61 €
2.	ERASMUS+ programmas 1. pamatdarbības augstākās izglītības sektora mobilitātes projekta "Studentu un personāla mobilitāte starp programmas valstīm"	Aiga Grauduma	01.06.2016 - 30.09.2017	78508.28 €	28027.90 €

6.6. Secinājumi

1. Ir noslēgti jauni sadarbības līgumi ERASMUS+ programmas ietvaros, kā arī papildināts viens no esošajiem līgumiem.
2. Eiropas Komisijas finansējums ERASMUS+ programmas īstenošanai ir palielinājies studentu mobilitātes sadaļā, arī docētājiem ir piešķirts lielāks finansējums, salīdzinājumā ar iepriekšējo periodu. Palielinājies ir Valsts budžeta finansējums, tomēr kritēriji un maksimālais papildus finansējuma apjoms ir nemainīgs.
3. LU PSK docētājiem ir iespēja doties ERASMUS+ pieredzes apmaiņā, izmantojot Eiropas Komisijas Izglītības programmas ERASMUS+ finansējuma līdzekļus, Valsts budžeta līdzfinansējumu, kā arī ir saņemts LU PSK finansiālais atbalsts.
4. Salīdzinot ar 2015. gadu ir palielinājies LU PSK studējošo mobilitāšu skaits. Studenti labprāt dodas praksē uz kaimiņvalstīm Lietuvu un Igauniju.
5. Pirmo reizi ERASMUS+ mobilitātes programmā praksē devās studiju programmas “Ārstnieciskā masāža” studente, kā arī tika izvēlēta jauna uzņemošā augstskola Itālijā – *Universita Politecnica delle Marche*.
6. Iebraucošo studentu skaits ir palielinājies, kas ir pozitīvi un apliecina LU PSK sagatavotību kvalitatīvai prakses organizēšanai. 2016. gadā pirmo reizi tika uzņemti studenti no LU PSK sadarbības augstskolas Itālijā.
7. Ārvalstu docētāju skaits ir nedaudz samazinājies, kas ir saistīts ar samazināto Eiropas Komisijas finansējumu personāla mobilitātei visās programmas dalībvalstīs. Palielinājies ir ārvalstu administratīvā personāla skaits, kuri LU PSK ir pieredzes apmaiņā.
8. Docētāji no ārvalstīm atkārtoti ierodas LU PSK, lai vadītu vieslekcijas studentiem.

7. PERSONĀLS

LU PSK akadēmiskais personāls sistemātiski uztur un paaugstina savu kvalifikāciju dažādu institūciju tālākizglītības pasākumos –ursos, semināros, piedaloties konferencēs un tālākizglītības programmās.

2016. gadā trīs LU PSK docētāji turpināja studijas doktorantūrā.

11. tabula
“LU PSK personāls 2015. un 2016. gadā”

LU PSK personāls		
	2015. g.	2016. g.
<i>LU PSK personāls pamatdarbā</i>		
Akadēmiskais personāls:	42	40
- docenti	9	10
- lektori	33	30
- asistenti	-	-
<i>Vispārējais personāls</i>	29	29
LU PSK personāls pamatdarbā KOPĀ	71	69
Akadēmiskais personāls, kuram augstskola nav pamatievēlēšanas vieta	49	48

12. tabula
“LU PSK akadēmiskā personāla pamatdarbā sadalījums pēc vecuma 2015. un 2016. gadā ”

LU PSK akadēmiskā personāla pamatdarbā sadalījums pēc vecuma	2015. g.	2016. g.
	41	40
jaunāki par 25 gadiem	2	2
25 - 29 gadi	1	1
30 - 34 gadi	6	2
35 - 39 gadi	2	5
40 - 44 gadi	6	3
45 - 49 gadi	3	6
50 - 54 gadi	5	5
55 - 59 gadi	6	5
60 - 64 gadi	5	6
65 gadi un vecāki	6	5

8. STUDĒJOŠO AKTIVITĀTES

8.1. LU PSK Studējošo pašpārvalde

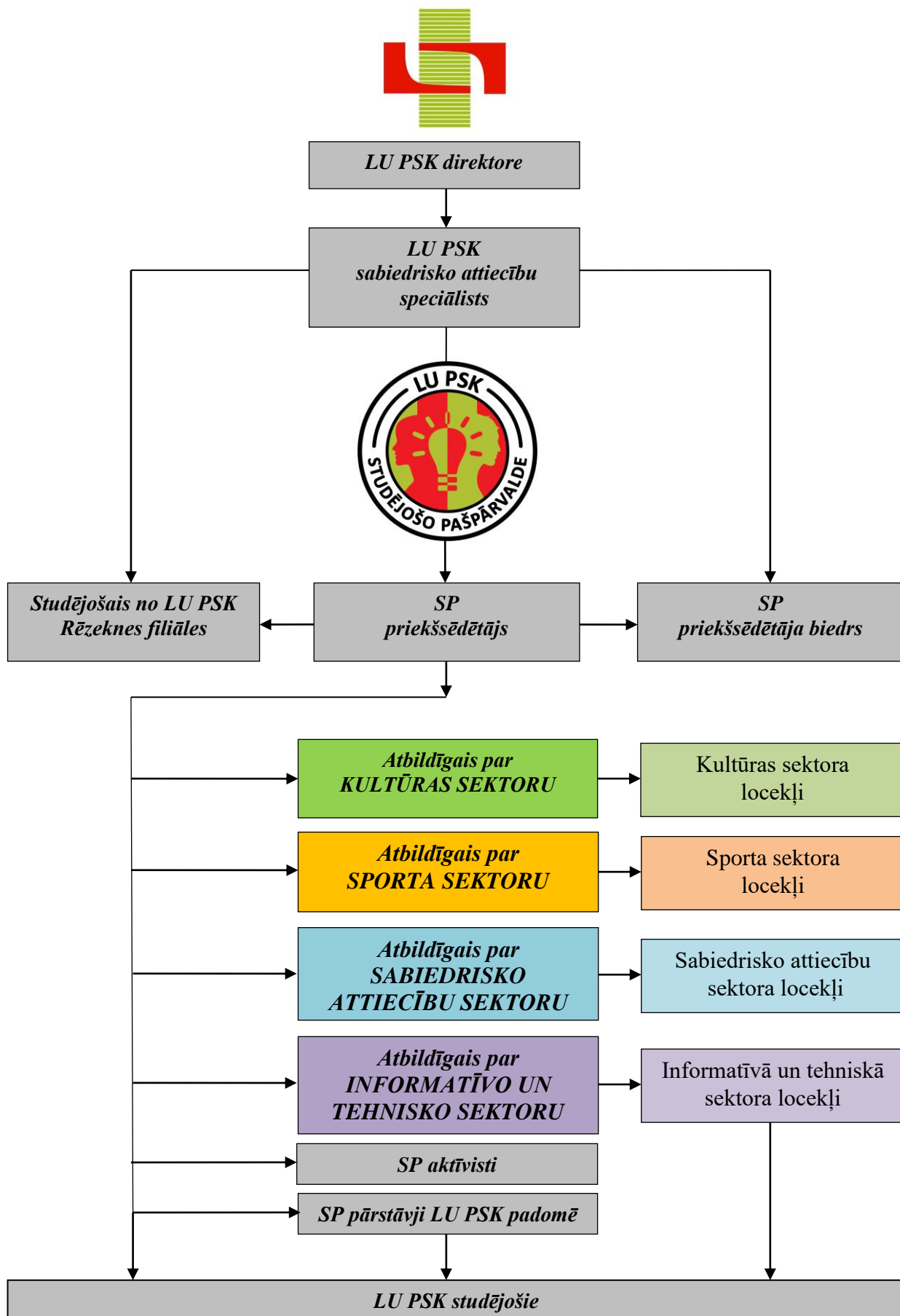
Studējošo pašpārvalde (*turpmāk* – SP) koledžā līdzdarbojas kā atbalsta organizācija, kura pārstāv studējošo intereses un paralēli studijām organizē pasākumus LU PSK studējošajiem, kā arī organizē studējošo piedalīšanos dažādās aktivitātēs ārpus koledžas.

SP darbojas saskaņā ar tās izstrādāto un LU PSK padomes apstiprināto nolikumu. SP deleģētie studējošie ir: LU PSK padomes locekļi, kuri piedalās koledžas pamatdarbības jautājumu risināšanā, un, locekļi LU PSK koleģiālajās institūcijās un darba grupās, kas nodrošina studējošo interešu pārstāvniecību studiju procesa īstenošanā, sadzīves apstākļu nodrošināšanā, sociālo interešu jomā un koledžas attīstībā kopumā.

Saskaņā ar Augstskolu likuma 53. panta ceturto daļu SP no LU PSK piešķirtā budžeta katru gadu tiek izdalīti naudas līdzekļi viena divsimtā daļa no koledžas gada budžeta. Līdzekļu izlietojuma sadalījumu nosaka SP sēdē, apstiprinot gada tāmi LU PSK padomes sēdē. 2016. gada budžeta līdzekļi tika izmantoti sekojošu SP funkciju nodrošināšanai:

- 1) 34,8% – *studējošo vides un sadzīves apstākļu nodrošināšana* (interneta pieslēguma nodrošināšana dienesta viesnīcā, atpūtas telpas uzturēšana);
- 2) 18,8% – *sadarbības nodrošināšanai ar augstskolām Latvijā un partneraugstskolām ārvalstīs* (dalība konferencēs, pieredzes apmaiņas braucieni);
- 3) 15,3% – *kultūras un ārpus studiju procesa pasākumu organizēšana studējošajiem* (“Sv. Valentīna diena”, boulinga turnīri, “Fukši”, “Erudīts”, Ziemassvētki);
- 4) 11% – *partneraugstskolu vizīšu organizēšana*;
- 5) 5,5% – *reprezentatīvo materiālu izstrāde un iegāde*;
- 6) 4,5% – *studējošo dalības nodrošināšana sporta aktivitātēs* (“DnB Stipro skrējiens”, “Lattelecom Rīgas maratons”, “Staro Rīga skrējiens”);
- 7) 3,9% – *pateicības par darbu SP un koledžas studējošajiem par aktīvu līdzdalību LU PSK tēla atpazīstamības veicināšanas aktivitātēs*;
- 8) 3,2% – *līdzdalība LU PSK sabiedrisko attiecību pasākumos* (“Ēnu diena 2016”, “Skola 2016”);
- 9) 3% – *dažādi izdevumi* (dalība profesionalitātes konkursos, līdzdalība katedru rīkotajos pasākumos, dalība Jūrmalas pilsētas organizētajos pasākumos u.c.).

SP sekmīgas komunikācijas organizēšanai ar LU PSK studējošajiem izmanto e-pastu un sociālo tīklu platformu *Facebook.com*, organizē klātienes tikšanās.



8.2. Kopsavilkums par Studējošo pašpārvaldes organizētajiem pasākumiem un dalību pasākumos ārpus koledžas 2016. gadā

- **17.02.2016.** – **LU PSK SP Sv. Valentīndienas balle.**

SP organizēts pasākums ar tematiskām aktivitātēm koledžas studējošajiem.

- **20.02.2016.** – **Jūrmalas ziemas sporta svētki.**

SIA “Alpha Baltic Sport” un Jūrmalas pilsētas domes organizēts pasākums ar mērķi popularizēt ziemas sporta veidus Jūrmalā, veicināt pilsētā aktīvu un veselīgu dzīvesveidu.

LU PSK pasākumā pārstāvēja studentu komanda trīs studējošo sastāvā.

- **26.-28.02.2016.** – **LU PSK dalība starptautiskajā izglītības izstādē “Skola 2016”.**

LU PSK atpazīstamības veicināšanas, koledžas tēla nostiprināšanas un potenciālo studējošo piesaistīšanas pasākums. SP pārstāvju līdzdalība lielākajā ikgadējā izglītības iestāžu izstādē Latvijā koledžas standā ar mērķi iepazīstināt apmeklētājus ar studiju iespējām koledžā, ar studiju programmām un specialitātēm.



- **23.03.2016.** – **LU PSK bowlinga turnīrs 2016.**

SP organizēts pasākums ar mērķi izveidot koledžas studējošo komandu Latvijas Koledžu asociācijas 7. bowlinga turnīram.

- **17.03. un 31.05.2016.** – **LU PSK Atvērto durvju dienas.**

Pasākums interesantiem, lai iepazīstinātu ar studiju iespējām koledžā, apskatītu izglītības iestādi, materiāli tehnisko bāzi, tiktos ar pasniedzējiem un studentiem.



- **06.04.2016. – Internacionālais vakars.**

Tradicionāls SP pasākums, lai veicinātu sadraudzību starp ERASMUS+ programmas un LU PSK studējošajiem. Pasākuma laikā tika prezentēta konkrētā valsts, kultūra, tradīcijas, gatavots nacionālais ēdiens un pārstāvētā augstskola. Pasākumā piedalījās studenti no Latvijas, Lietuvas, Igaunijas, Vācijas, Spānijas, Portugāles.



- **26.04.2016. – dalība Latvijas Koledžu asociācijas 7. bowlinga turnīrā.**

Latvijas Koledžu asociācijas rīkots bowlinga sacensības ar mērķi popularizēt sporta veidu studējošo vidū, komandu saliedēšana un koledžu kā izglītības iestāžu popularizēšana. Starp 19 komandām LU PSK komanda “Zvēru dārzs” kopvērtējumā ieguva 10. vietu.



- **07.05.2016. – dalība “DnB stipro skrējiens”.**

SIA “Stipriem Events & Media” un bankas “DnB” organizēts pasākums atpūtas un sporta kompleksā “Zelta Zirgs” (Ķegumā, Latvijā), kura mērķis – popularizēt aktīvu un veselīgu dzīvesveidu, izveidot jaunus tradicionālus sporta svētkus. “Stipro Skrējiens” ir Baltijā pirmais šāda veida pasākums un vienīgais ekstremālais masu izturības skrējiens. LU PSK pasākumā pārstāvēja studējošo komanda 6 studentu sastāvā.

- **08.-10.05.2016. – LU PSK sadarbības augstskolas vizītes organizēšana.**

LU PSK pieredzes apmaiņā viesojās studējošo pārstāvji no *The President Stanislaw Wojciechowski Higher Vocational State School in Kalisz* (Polija). Vizītes organizēšanā tika piesaistīti SP pārstāvji. Studējošo darba grupa organizēja sadraudzības vakaru, kura laikā tika demonstrētas studentu sagatavotās prezentācijas par valstīm un augstskolām,

norisinājās kopīga boulinga spēle. Vizītes noslēgumā abu augstskolu pārstāvjiem un programmas *Erasmus+* studentiem no Lietuvas, Igaunijas un Spānija tika organizēta ekskursija pa Kurzemi: pārgājiens pa Ķemeru lielā tīreļa laipu, Pūres šokolādes muzejs, Abavas rumba, viesošanās z/s Bērzi un Rojā.



- **15.05.2016. – dalība “Lattelecom Rīgas maratons 2016”.**

SIA “Nords Event Comuncations” organizēts pasākums, kura mērķis ir veicināt skriešanas popularitāti kā veselīga un sportiska dzīvesveida sastāvdaļu. Maratonā LU PSK pārstāvēja 17 studējošie.

- **18.-22.05.2016. – pieredzes apmaiņas brauciens uz sadarbības augstskolu Polijā – *The President Stanislaw Wojciechowski Higher Vocational State School in Kalisz (Polija)*.**

Šāds pieredzes apmaiņas brauciens starp abām augstskolām tika organizēts jau trešo gadu pēc kārtas, kad delegāciju dalībnieki tiek iepazīstināti ar augstskolām, notiek tikšanās ar pasniedzējiem un studentiem, tiek apmeklētas veselības aprūpes iestādes, tiek rīkotas ekskursijas, iepazīstinot ar apkārtnes ievērojamākajiem kultūrvēstures objektiem. 2016. gada pieredzes apmaiņas braucienā uz Poliju devās LU PSK Ārstniecības katedras un Medicīnas tehnoloģiju katedras studenti, SP pārstāvji un divas docētājas. LU PSK delegācija vizītes ietvaros piedalījās *The President Stanislaw Wojciechowski Higher Vocational State School in Kalisz* organizētājā forumā, kas tika veltīts sievietes veselībai.



- **28.05.2016. – dalība Jūrmalas pilsētas kūrortsezonas atklāšanas gājienā.**

Jūrmalas pilsētas domes organizēts pasākums “Kūrorta svētki”, kuru ik gadu atklāj Jūrmalas pilsētā esošo iestāžu un uzņēmumu pārstāvju svētku gājiens. LU PSK 2016. gada gājienā pārstāvēja SP komanda.



- **Jūnijs, 2016 – LU PSK izlaidumi.**

2015./2016. akadēmiskā gada vasaras izlaidumos LU PSK absolvēja 346 absolventi, kvalificētas ārstniecības personas un speciālisti sociālās labklājības jomā. Deviņās specialitātēs tika izsniegti diplomi, kas apstiprina pirmā līmeņa profesionālās augstākās izglītības iegūšanu. Sekmīgai svinīgo pasākumu norisei tika piesaistīta SP darba grupa.



- **25.09.2016. – dalība Jūrmalas sporta svētkos.**

Jūrmalas pilsētas organizētie trešie skriešanas svētki, ar mērķi – veicināt skriešanas popularitāti kā veselīga un sportiska dzīvesveida sastāvdaļu. Atbalstot veselīgu dzīvesveidu, koledžas studējošo komanda, 14 studentu sastāvā piedalījās kopīgā skrējienā.



- **05.10.2016. – “Fukši 2016”.**

Ikgadējais pasākums “Fukši”, kurā pirmo kursu pārstāvjiem jāiztur dažādi pārbaudījumi, kurus sagatavo SP organizatoru komanda. Kā 2016. gada pasākuma *dresscode* tika noteikts “80`s sportswear”. Pasākums noslēdzās ar sadraudzības diskotēku un karaoki.



- **12.10.2016. – SP tikšanās ar LU PSK studējošajiem.**

Iepazīšanās prezentācija par SP darbību, funkcijām un organizētajām aktivitātēm, ar mērķi piesaistīt jaunus SP biedrus.

- **25.10.2016. – LU PSK Atvērto durvju diena.**

Pasākums interesantiem skolēnu rudens brīvdienu laikā, lai iepazīstinātu ar studiju iespējām un koledžu.

- **10.11.2016. – LU PSK studentu konference “Pētniecība studiju procesā”.**

Ikgadēja konference, kurā LU PSK absolventi klātesošos iepazīstina ar saviem kvalifikācijas darbiem, dalās pieredzē pētījumu organizēšanā. Klātesošie saņem metodiskos norādījumus un ieteikumus, kas jāņem vērā, izstrādājot kvalifikācijas darbu. 2016. gada konferences rīkošanā tika piesaistīta SP darba grupa.

- **11.11.2016. – Dalība Lāčplēša dienas gājienā.**

Jūrmalas Kultūras centra rīkotais lāpu gājiens ir kļuvis par tradicionālu pasākumu, kura mērķis ir godināt latviešu tautas varonību, aizstāvēt Latvijas valsti 1919. gada brīvības cīņās. Lāpu gājienā piedalās Jūrmalas pilsētas iedzīvotāji, tostarp arī mācību iestāžu pārstāvji. LU PSK studējošie piedalījās gājiena izglītības iestāžu blokā.



- **15.11.2016. – “Erudīts 2016”.**

SP ikgadēji organizēts pasākums, kurā 2016. gadā piedalījās 12 komandas – 11 komandas no Jūrmalas un 1 komanda no koledžas Rēzeknes filiāles. Sīvā konkurencē tika izcīnīts “Erudīts 2016” 1. vietas tituls, ko ieguva “Rehabīli” (studiju programmas “Sociālā rehabilitācija” SR1A grupas studentu komanda), 2. vietu ieguva “Medicus magnificus” (studiju programmas “Ārstniecība” AP3A grupas studentu komanda), godpilno 3. vietu nopelnīja “Nekaunīgie laboranti” (studiju programmas “Biomedicīnas laborants” L2A grupas studentu komanda).



- **17.11.2016. – dalība “Staro Rīga skrējiens 2016”.**

Biedrības “Baltic Events” un Rīgas domes Izglītības, kultūras un sporta departamenta organizēts pasākums. LU PSK pasākumā pārstāvēja studējošo komanda 4 studentu sastāvā.

- **01.-19.12.2016. – Dalība projektā “Paēdušai Latvijai!”**

SP decembra mēnesī rīkota labdarības akcija “Ziedo saldākiem Ziemassvētkiem!” Latvijas Samariešu apvienības vadītā projekta “Paēdušai Latvijai!” ietvaros. Sarūpētās saldumu paciņas ar biedrības starpniecību tika nogādātas pie Latvijas ģimenēm ar bērniem. Akcijā piedalījās LU PSK darbinieki, studējošie Jūrmalā un koledžas Rēzeknes filiālē.



- **20.12.2016. – Studējošo Ziemassvētku pasākums “Ziemassvētku zvaigzne 2016”.**

Ikgadējs SP gada noslēguma pasākums LU PSK studējošajiem. 2016. gada Ziemassvētku pasākuma laikā notika apbalvošanas ceremonija, kurā tika pasniegtas īpaši šim pasākumam veidotas balvas “Ziemassvētku zvaigzne 2016” 11 kategorijās.

9. KOMUNIKĀCIJA UN SADARBĪBA

- **LU PSK sabiedrisko attiecību kopsavilkums par 2016. gadu.**

2016. gada ietvaros, orientējoties uz mērķa sasniegšanu, LU PSK sabiedrisko attiecību kampaņas tika izvērstas vairākos virzienos – potenciālo studējošo piesaiste, koledžas tēla veidošana un atpazīstamības veicināšana Latvijā un Eiropas Savienības valstīs.

Mērķauditorijas informēšanai par LU PSK un tās piedāvātajām studiju programmām, tālākizglītības un profesionālās pilnveides programmām tika nodrošināta izmantojot vairākus komunikācijas kanālus: mājaslapas – www.psk.lu.lv (LU PSK), www.lu.lv (Latvijas Universitāte), www.jurmala.lv (Jūrmalas pilsēta), sociālo tīklu platforma [Facebook.com](https://www.facebook.com/LUPSKstudejosopasparvalde) – [facebook.com/LUPSKstudejosopasparvalde](https://www.facebook.com/LUPSKstudejosopasparvalde) (LU PSK SP profila lapa), reģionālās televīzijas – *Re:TV* (Latvijas Reģionu Televīzija), *LRT* (Latgales reģionālā televīzija), radiostacijas – "European Hit Radio", "Skonto", "Radio 1", "Radio Tev" "Alise+", laikrakstus un žurnālus – "Latvijas Avīze", "Karjeras Diena", "Ieva", "Ilustrētā vēsture", "Hair & Beauty" u. c., reģionālajos laikrakstus, vides reklāmas, kā arī dažādus iespiedmateriālus.

2016. gada pirmajā pusē notika LU PSK aktīva līdzdalība Karjeras dienu pasākumos vispārīzglītojošajās skolās visos Latvijas reģionos, kur pie skolēniem viesojās LU PSK sabiedrisko attiecību speciāliste un lektori kopā ar studējošajiem. Skolēniem tika vadītas praktiskās nodarbības un sniegta informācija stendos. Šādi karjeras izglītības atbalsta pasākumi ļauj skolēniem iepazīt dažādas profesijas un palīdz izvēlēties augstskolu, kas ir atbilstoša skolēna interesēm, kompetencēm un spējām.

Pirmo reizi "Ēnu diena" ietvaros 2016. gada 10. februārī "ēnu devējiem" pievienojās arī LU PSK, aicinot skolēnus iepazīt biomedicīnas laboranta profesiju. "Ēnu diena" ir pasaulē atpazīstama un atzīta *Junior Achievement* karjeras izglītības programma 1.–12. klašu skolēniem, kuras mērķis ir iepazīstināt skolēnus ar dažādu profesiju un nozaru prasībām, lai palīdzētu jauniešiem izvēlēties profesiju un atbilstoši sagatavoties darba tirgum. LU PSK vidusskolēniem piedāvāja "ēnot" studiju programmas "Biomedicīnas laborants" izglītības metodiķi un profesijas pārstāvi Rūtu Melbārdi. Dienas laikā "ēnas" iepazīnās ar LU PSK, piedalījās lekcijā "Mikrobioloģija", tikās ar studiju programmas "Biomedicīnas laborants" docētājiem un studējošajiem, apmeklēja praktisko nodarbību laboratorijas. Noslēgumā "ēnas" atzinīgi novērtēja iespēju vērot un pavadīt kopā darba dienu ar interesējošās profesijas pārstāvi, gūstot priekšstatu par biomedicīnas laboranta profesiju.

Kā ikkatru gadu, arī 2016. gada februāra mēneša izskaņā, tika organizēta LU PSK dalība starptautiskajā izglītības izstādē "Skola" izstāžu hallē "Ķīpsala", Rīgā. LU PSK stendā apmeklētāji varēja iegūt informāciju par studiju iespējām, kā arī bija iespēja vērot topošo

skaistumkopšanas speciālistu kosmetoloģijā, masieru, biomedicīnas laborantu un podologu sniegto pakalpojumu demonstrējumus.

2016. gada pavasarī, 31. martā, LU PSK pirmo reizi piedalījās Austrumlatgales reģionālajā profesionālās un augstākās izglītības iestāžu izstādē “Izglītība un Karjera” Rēzeknē, ko organizēja Rēzeknes Uzņēmēju biedrība. LU PSK stendā bija vērojama liela apmeklētāju interese gan par medicīnas koledžu, gan profesijām – māsa un ārsta palīgs. Aktivitātēm tika piesaistīti LU PSK Rēzeknes filiāles studiju programmu “Māszinības” un “Ārstniecība” 2. kursa studējošie. Skolēni gan no Rēzeknes pilsētas, gan Latgales reģiona novadiem apliecināja, ka šāda veida izstāde Rēzeknē, kur ir iespēja vienuviet iegūt informāciju par dažādām profesijām un turpmākām studiju iespējām, ir nepieciešama.

2016. gadā LU PSK tika rīkotas trīs “Atvērtās durvju dienas”. Informatīvajos pasākumos tika piedāvātas gan individuālas, gan grupu ekskursijas, organizēšanā iesaistot LU PSK studējošos un docētājus. Apmeklētājiem bija iespēja piedalīties praktiskajās nodarbībās laboratorijās un praktisko nodarbību kabinetos, sekot līdzi studentu ikdienai, kā arī pašiem saņemt veselības aprūpes pakalpojumus, ko sniedza koledžas studējošie docētāju uzraudzībā.

2016. gada ietvaros veiksmīgi tika turpināta sadarbība ar Jūrmalas pilsētas pašvaldību un tās institūcijām gan koledžas studiju programmu īstenošanā, gan personāla līdzdarbošanās Jūrmalas pašvaldības organizētajos semināros par sociālo pakalpojumu pilnveidi pašvaldībās, gan koledžas pārstāvju dalība Jūrmalas pilsētas rīkotajos kultūras un sporta aktivitātēs.

Ar mērķi izveidot vizuāli pievilcīgu, *web*-dizaina un tehnoloģiskajām prasībām atbilstošu konkurētspējīgu augstskolas mājaslapu, 2016. gada rudenī tika uzsākts darbs pie responsīva dizaina LU PSK mājaslapas izstrādes, tā nodrošinot koledžas vispārējam personālam, sadarbības partneriem un potenciālajiem studējošajiem ērtu mājaslapas lietošanu.

Ņemot vērā sociālo tīklu pieaugošo popularitāti informācijas iegūšanai, kā viens no 2017. gada sabiedrisko attiecību uzdevumiem tika izvirzīts – izveidot un uzturēt LU PSK profilu tiešsaistes sociālā tīkla tīmekļa vietnē *Facebook.com*.

- ***Studiju virziens “Veselības aprūpe”.***

2016. gadā LU PSK studiju virziena “Veselības aprūpe” ietvaros (studiju programmas – “Māszinības”, “Ārstniecība”, “Estētiskā kosmetoloģija”, “Ārstnieciskā masāža”, “Biomedicīnas laborants”, “Radiologa asistents”, “Podoloģija”) tika turpināta sadarbība ar profesionālajām asociācijām – “Latvijas Māsu asociācija”, “Latvijas Ambulatorā dienesta ārsta palīgu profesionālā biedrība”, “Latvijas Neatliekamās un katastrofu medicīnas asociācija”, “Latvijas Laborantu asociācija”, “Latvijas Podologu biedrība”, “Latvijas Radiogrāferu un Radiologu Asistentu asociācija” – sadarbība ar ambulatorās aprūpes iestādēm

un veselības aprūpes centriem, kā arī sadarbība ar Latvijas darba tirgus partneriem. Sadarbībā ar Latvijas Radiologu asistentu asociāciju ir vienošanās par studentu profesionālo apmācību radioloģijas centros un atbalstu tālākizglītības programmu veidošanā.

2015./2016. akadēmiskā gada ietvaros Ārstniecības katedras studējošie piedalījās dažādos profesionalitātes konkursos, ko rīkoja medicīnas koledžas gan Latvijā, gan ārpus valsts robežām: 07.04.2016., dalība *Kauno Koleģija (Lietuva) 5. Starptautiskajā masāžas čempionātā* (LU PSK komanda: studiju programmas “Ārstniecība” 2. kursa studējošie, mācībspēki: Ārstniecības katedras vadītāja Iveta Strode, izglītības metodiķe Ināra Dupure, lektore Inguta Grinberga, rezultāts: saņemta atzinība), 21.04.2016., dalība *Daugavpils Medicīnas koledžas meistarības konkursā* (LU PSK komanda: studiju programmas “Māszinības” 3. kursa studējošie, mācībspēks: lektore Leila Korejeva, rezultāts: iegūta 3. vieta), 10.05.2016., dalība *Rīgas Stradiņa universitātes Sarkanā Krusta medicīnas koledžas Starptautiskajā māszinību studentu olimpiādē* (LU PSK komanda: studiju programmas “Māszinības” 3. kursa studējošie, mācībspēki: lektore Leila Korejeva, lektore Līva Zdora, rezultāts: saņemta atzinība). Dalība šāda veida pasākumos studentiem ļauj pārbaudīt zināšanas gan teorijā, gan praksē, kā arī sniedz iespēju iepazīties ar citu augstskolu medicīnas nozarē studējošajiem.

Turpinot 2014. gada rudenī uzsākto sadarbību ar starptautisko lidostu “Rīga”, 2016. gada 8. septembrī LU PSK Ārstniecības katedras studiju programmas “Māszinības” un “Ārstniecība” 2. un 3. kursu studenti jau trešo gadu pēc kārtas tika aicināti piedalīties ārkārtas situācijas mācībās, kurās tika inscenēta ārkārtas situācija terorakta gadījumā. Studējošo apmācību veica LU PSK lektori – Leonīds Afremovičs un Maija Zute.

Studiju programmas “Biomedicīnas laborants” realizēšanā 2016. gadā tika turpināta ilggadēja sadarbība ar laboratorijām – “Centrālā Laboratorija”, “E. Gulbja laboratorija”, “Akadēmiskā histoloģijas laboratorija”, Paula Stradiņa Klīnisko universitātes slimnīcu, Jūrmalas slimnīcas laboratoriju, kā arī citām Latvijas reģionos esošajām laboratorijām, kurās studentiem tiek nodrošinātas prakses vietas.

Studiju programmas “Podoloģija” ietvaros 2016. gadā tika turpināta sadarbība ar:

- Jūrmalas pašvaldības aģentūru „Jūrmalas sociālās aprūpes centrs”, kur studiju kursu ietvaros “Praktiskās darba iemaņas podoloģijā” un “Nagu korekcijas metodes” studenti kopā ar lektorēm turpināja viesoties aprūpes centrā, lai veiktu pēdu aprūpi centra iemītniekiem;
- biedrību “Latvijas Bērnu un Jauniešu Diabēta biedrība”, studiju programmas “Podoloģija” studenti kopā ar studiju programmas vadītāju Aelitu Kohu un lektori

Mārīti Saulīti apmeklēja biedrības organizētās vasaras nometnes, kurās organizēja bērnu pēdu veselības veicināšanas aktivitātes spēļu, rotaļu un diskusijas veidā, vecākiem bija iespēja iesaistīties diskusijā „Diabēta bērns ģimenē”;

- biedrību “Latvijas Podologu biedrība” tika organizētas tālākizglītības konferences praktizējošajiem podologiem.

2016. gadā studiju programmas “Podoloģija” studējošie un mācībspēki aktīvi iesaistījās dažādās aktivitātēs, kas veicināja profesionālo iemaņu pilnveidi un sekmēja nozares atpazīstamību sabiedrībā.

2016. gadā studiju programmas “Radiologa asistents” īstenošanā norisinājās komunikācija ar sadarbības partneriem gan Latvijā (ar Rīgas Tehnisko universitāti, Paula Stradiņa Klīnisko universitātes slimnīcu, Latvijas reģionālajām slimnīcām, privātajām klīnikām, u.c.), gan ārpus tās (ar Kauņas medicīnas koledžu, Klaipēdas Universitāti, Eiropas Radiogrāferu asociāciju, Pasaules Radiogrāferu un radioloģijas tehniķu asociāciju, Eiropas augstākās izglītības radiogrāfijā organizāciju, kur LU PSK studiju programma “Radiologa asistents” iekļauta kā viena no grupas locekļiem, u.c.).

LU PSK Ārstniecības katedras un Medicīnas tehnoloģiju katedras mācībspēki 2016. gada ietvaros gan organizēja tālākizglītības konferences un profesionālas pilnveides kursus, gan piedalījās veselības aprūpes nozares konferencēs Latvijā un ārpus tās, kurās piedalījās diskusijās par veselības nozares aktualitātēm, kā arī prezentēja veiktos pētījumus.

- ***Studiju virziens “Sociālā labklājība”.***

2016. gadā LU PSK studiju virziena “Sociālā labklājība” ietvaros (studiju programmas – “Sociālā aprūpe”, “Sociālā rehabilitācija”) sadarbība tika īstenota ar: darba devējiem, izglītības iestādēm, profesionālajām asociācijām un nozares ministriju.

Sadarbība un komunikācija tika turpināta ar jau esošajiem sociālajiem partneriem studējošo praktiskās apmācības nodrošināšanai, kā arī 2016. gadā tika noslēgti 29 jauni sadarbības līgumi – ar Madonas, Gulbenes, Ļaudonas, Ozolnieku, Jelgavas novadu Sociālajiem dienestiem, Latvijas Tālmācības vidusskolu, Latvijas Samariešu apvienību u. c..

2016. gadā aktīvi tika turpināta sadarbība ar *Lääne-Viru College* (Igaunija). Janvāra mēnesī pie studiju programmas “Sociālā rehabilitācija” studentiem ar vieslekciju uzstājās lektore Helen Kool (Igaunija). Marta mēnesī LU PSK Sociālās aprūpes katedras docētāji kopā ar studentiem viesojās partneraugstskolā Rakverē, Igaunijā, un piedalījās Starptautiskajā nedēļā, kuras ietvaros lektore Ina Vīksniņa un Aiga Grauduma vadīja lekciju par Sociālās rehabilitācijas sistēmu Latvijā, savukārt Sociālās aprūpes katedras vadītāja Dace Erkena kopā ar studentēm iepazīstināja ar LU PSK un prezentēja Sociālās aprūpes pakalpojumus Latvijā.

Aprīļa un novembra mēnesī lektore Ina Vīksniņa vadīja lekciju “Ergonomijas pamati” un praktiskās nodarbības *Lääne-Viru College* (Igaunija) studentiem.

Noslēdzot 2015./2016. akadēmisko gadu, LU PSK notika ikgadējā studiju programmas “Sociālā rehabilitācija” studentu sadraudzības nedēļa ar Smiltenes tehnikuma Alsviķu teritoriālās struktūrvienības audzēkņiem.

Atsaucoties Jūrmalas pilsētas domes Labklājības pārvaldes aicinājumam, Sociālās aprūpes katedras mācībspēki iesaistījās organizētajā pasākumā “Jūrmalas Veselības mēnesis”, kas pilsētā notika no 25.09. līdz 25.10.2016. LU PSK telpās tika rīkotas divas aktivitātes: “*Multisensorās istabas (Snoezelen room) izmantošanas iespējas garīgās un fiziskās veselības un aprūpes uzlabošanā dažādām iedzīvotāju grupām*” (aktivitāti vadīja lektore Līga Priede) un “*Ergonomijas pamatprincipi un veselības aprūpes palīglīdzekļu pielietojums dzīves kvalitātes uzlabošanā*” (aktivitāti vadīja lektore Ina Vīksniņa). Kopumā interesentiem bija pieejamas vairāk nekā 70 aktivitātes un pakalpojumi visā Jūrmalas pilsētā. Par dalību pasākumā LU PSK saņēma Jūrmalas pilsētas domes Pateicības rakstu.

Par godu Starptautiskajai Baltā spieķa dienai LU PSK Sociālās aprūpes katedras studējošajiem tika organizēta tikšanās ar Servisa suņu biedrību TEODORS, kuras laikā koledžā viesojās biedrības pārstāvji, kuriem līdzī bija suns – asistents. Savukārt katedras mācībspēki 03.12.2016. piedalījās konferencē par izglītības pieejamību personām ar īpašām vajadzībām, ko organizēja Latvijas Republikas Tiesībsargs.

LU PSK Sociālās aprūpes katedras mācībspēki 2016. gada ietvaros bija aktīvi dalībnieki sociālās labklājības nozares konferencēs Latvijā un ārpus valsts robežām, kurās piedalījās gan kā referenti, gan stenda referātu autori, gan klausītāji, prezentējot veikto pētījumu rezultātus un piedaloties diskusijās par nozarē aktuālām tēmām.

Komunikācija un informācijas apmaiņa ar Latvijas Republikas Labklājības ministriju norisinājās Sadarbības padomes ietvaros. LU PSK studiju virzienu “Sociālā labklājība” Sadarbības padomē pārstāv LU PSK Sociālās aprūpes katedras vadītāja Dace Erkena.

Sadarbībā ar “Latvijas profesionālo sociālā darba speciālistu asociāciju” 2016. gadā tika aktualizēts Sociālā aprūpētāja profesijas standarts un uzsākts darbs pie nozares profesiju izvērtējuma. Asociācijas prezidente Ārija Baltiņa ir LU PSK studiju virziena “Sociālā labklājība” Valsts noslēguma pārbaudījumu komisijas priekšsēdētāja.

10. 2017. GADA PRIORITĀTES

1. Turpināt īstenot LU PSK studiju virzienu – “Veselības aprūpe” un “Sociālā labklājība” – deviņas studiju programmas atbilstoši Latvijas darba tirgus un likumdošanas prasībām, nodrošinot veselības un sociālās aprūpes iestādes ar augsti kvalificētiem profesionāļiem savās nozarēs.
2. Atbalstīt LU PSK personāla kvalifikācijas uzturēšanu un paaugstināšanu, īpašu uzmanību un atbalstu sniegt doktorantūrā studējošajiem docētājiem.
3. Piesaistīt un racionāli izmantot Eiropas Savienības fondus materiāli tehniskās bāzes paplašināšanai, jaunu tehnoloģiju iegādē un studiju procesa pilnveidošanā.
4. Turpināt darbu pie vienotas LU PSK infrastruktūras veidošanas, nodrošinot teritorijas un telpu pievilcību koledžas personālam. Papildināt laboratoriju un pirms klīniskas kabinetu aprīkojumu, maksimāli tuvinot to studiju vidi praktiskajai darba videi ārstniecības un sociālās aprūpes iestādēs.
5. Pārveidot LU PSK organizatorisko struktūru atbilstoši studiju virzieniem, uzlabojot struktūrvienību sadarbību studiju procesa organizēšanā un īstenošanā.
6. Pilnveidot LU PSK iekšējo kvalitātes nodrošināšanas sistēmu.
7. Turpināt atbalstīt profesionāļu piesaisti nozares studiju īstenošanā, kā arī atbalstīt LU PSK docētāju darba amatu savienošanu veselības un sociālās aprūpes iestādēs.
8. Veicināt LU PSK atpazīstamību Latvijā un ārpus tās robežām (“Karjeru dienās”, *ERASMUS+* programmas ietvaros, izstādēs, sadarbībā ar masu medijiem u.c.).
9. Konkursa ietvaros turpināt finansiāli atbalstīt LU PSK zinātniski pētnieciskos projektus.
10. Piedalīties starptautiskajos zinātniski pētnieciskajos projektos sadarbībā ar citām augstskolām, piesaistot Eiropas Savienības finansējumu.
11. Turpināt sadarbību ar Latvijas Universitāti jaunas studiju programmas izstrādē.
12. Pārstāvēt LU PSK profesionālajās asociācijās, piedalīties darba grupās pie studiju programmu aktualizēšanas un pilnveidošanas.
13. Attīstīt sadarbību ar LU PSK Studējošo pašpārvaldi un studējošiem studiju vides un studiju programmu īstenošanas uzlabošanā (studējošo aptaujas, rezultātu analīze).
14. Paplašināt komunikācijas iespējas starp LU PSK personālu Jūrmalā un personālu Rēzeknes filiālē, iegādājoties jaunākās tehnoloģijas.
15. Atbalstīt LU PSK Studējošo pašpārvaldes dalību Latvijas organizāciju rīkotajās aktivitātēs (līdzdalības nodrošināšana pasākumos – “Rīgas maratons”, ”Stipro skrējiens”, ”Starpkoledžu boulinga turnīrs”, ”Sarkanā Krusta veselības dienas” u. c.).

SVID analīze.

<i>Stiprās puses</i>	<i>Vājās puses</i>
<ol style="list-style-type: none">1. Pieredze veselības un sociālās aprūpes speciālistu izglītošanā.2. LU PSK studiju programmu daudzveidība.3. LU PSK atpazīstamība Latvijā un Eiropas Savienībā.4. Moderna materiāli tehniskā bāze ar perspektīvas izaugsmes iespējām.5. Sakārtota infrastruktūra ar autonomu apsaimniekošanas sistēmu.6. Sadarbība ar Latvijas Universitāti zinātniski pētnieciskajā darbā un materiāli tehniskās bāzes attīstībā.7. Sadarbība ar Jūrmalas pilsētas domi.8. Veselības aprūpē un sociālās labklājības nozarēs strādājošo profesionāļu piesaiste nozares studiju kursu īstenošanā.9. Augsts studiju programmu speciālistu prestižs Eiropas Savienības valstīs un pasaulē.10. Pieprasījums pēc studiju programmu absolventiem Latvijā.	<ol style="list-style-type: none">1. Akadēmiskā personāla kvalifikācija doktorantūras līmenī.2. Nav valsts finansējums zinātniski pētnieciskai darbībai.3. Atbalsta trūkums no augstākstāvošām organizācijām.4. Zems studiju programmu speciālistu prestižs Latvijā.
<i>Iespējas</i>	<i>Draudi</i>
<ol style="list-style-type: none">1. Turpināt attīstīt materiāli tehnisko bāzi LU PSK budžeta finanšu un Eiropas Savienības struktūrfondu ietvaros.2. Izmantot attīstības iespējas Latvijas Universitātes aģentūras statusā studiju programmu pēctecības nodrošināšanā un zinātniski pētnieciskās darbības attīstībā.3. Motivēt LU PSK personāla izaugsmi un lojalitāti.	<ol style="list-style-type: none">1. Nepietiekošs finansējums un nestabilitāte Eiropas Savienības un Latvijas finanšu tirgos.2. Konkurence augstākajā izglītībā studiju programmu ietvaros.3. Latvijas demogrāfiskā situācija.