

**Latvijas Universitātes aģentūras  
“Latvijas Universitātes P. Stradiņa medicīnas koledža”**

**LATVIJAS UNIVERSITĀTES  
P. STRADIŅA MEDICĪNAS KOLEDŽAS  
2020. GADA  
PUBLISKAIS PĀRSKATS**

**Jūrmalā, 2021**

**“Latvijas Universitātes aģentūras “Latvijas Universitātes P. Stradiņa medicīnas koledža” 2020. gada publiskais pārskats”** ir veidots saskaņā ar Latvijas Republikas Augstskolu likuma 75. panta “Pārskats par augstskolas un koledžas darbību” prasībām un vadoties pēc Latvijas Republikas Ministru kabineta (turpmāk tekstā – LR MK) 2010. gada 5. maija noteikumiem Nr. 413 – “Noteikumi par gada publiskiem pārskatiem”, kādā ministrijas un citas centrālās valsts iestādes, visas to padotībā esošās budžeta finansētās institūcijas, budžeta nefinansētās iestādes un pašvaldības sagatavo gada publiskos pārskatus.

Gada publiskajā pārskatā (turpmāk – Pārskatā) izmantoti dati no Latvijas Universitātes P. Stradiņa medicīnas koledžas (turpmāk tekstā – LU PSK) 2020. gada pārskatiem, dati no LU PSK Latvijas Republikas Centrālās statistikas pārvaldes atskaitēm, kā arī LU PSK struktūrvienību gada atskaitēm. Informācija apkopota, ņemot vērā tās specifiku un pieejamos datus līdz 2020. gada 1. aprīlim.

Vadoties pēc iepriekš minētajiem LR MK noteikumiem, 2020. gada publiskajā pārskatā ietvertas šādas sadaļas par LU PSK:

- vispārējā informācija,
- darbības rezultāti,
- finanšu resursi,
- personāls,
- starptautiskā sadarbība,
- komunikācija un sadarbība.

Pārskatā izmantotas tabulas un fotoattēli. Materiāls tiks ievietots LU PSK mājaslapā – [www.psk.lu.lv](http://www.psk.lu.lv).

## SATURS

<b>1. PAMATINFORMĀCIJA.....</b>	<b>4</b>
1.1. <i>Juridiskais statuss un attīstība.....</i>	4
1.2. <i>Vīzija, misija, darbības mērķis, pamatvirzieni un uzdevumi.....</i>	6
1.3. <i>Vadība un struktūra.....</i>	7
<b>2. DARBĪBAS REZULTĀTI UN FINANŠU RESURSI.....</b>	<b>11</b>
2.1. <i>LU PSK 2020. gada nozīmīgākie notikumi.....</i>	11
2.2. <i>LU PSK 2020. gada finanšu resursi.....</i>	15
<b>3. ORGANIZĒTĀS KONFERENCES, SEMINĀRI, VIESLEKCIJAS.....</b>	<b>18</b>
<b>4. TĀLĀKIZGLĪTĪBAS KURSU ORGANIZĒŠANA.....</b>	<b>21</b>
<b>5. INFORMĀCIJA PAR STUDĒJOŠAJIEM.....</b>	<b>24</b>
5.1. <i>Uzņemšana.....</i>	24
5.2. <i>Imatrikulācija.....</i>	25
5.3. <i>Studenti.....</i>	26
5.4. <i>Absolventi.....</i>	26
<b>6. STARPTAUTSĪKĀ SADARBĪBA.....</b>	<b>27</b>
6.1. <i>LU PSK studējošo mobilitāte.....</i>	28
6.2. <i>Ārvalstu studējošie LU PSK.....</i>	31
6.3. <i>LU PSK docētāju mobilitāte.....</i>	31
6.4. <i>Ārvalstu docētāju LU PSK.....</i>	31
6.5. <i>Secinājumi.....</i>	32
<b>7. PERSONĀLS.....</b>	<b>33</b>
<b>8. STUDĒJOŠO AKTIVITĀTES.....</b>	<b>34</b>
8.1. <i>LU PSK Studējošo pašpārvalde.....</i>	34
8.2. <i>Kopsavilkums par Studējošo pašpārvaldes organizētajiem pasākumiem un         dalību pasākumos ārpus koledžas 2020. gadā.....</i>	37
<b>9. KOMUNIKĀCIJA UN SADARBĪBA.....</b>	<b>39</b>
<b>10. 2021. GADA PRIORITĀTES.....</b>	<b>49</b>

## 1. PAMATINFORMĀCIJA

### 1.1. Juridiskais statuss un attīstība

LU PSK ir Latvijas Universitātes pārraudzībā esoša izglītības iestāde, kura izveidota saskaņā ar LR MK 2009. gada 24. augusta rīkojumu Nr. 573 “Par P. Stradiņa veselības un sociālās aprūpes koledžas reorganizāciju” un ar Latvijas Universitātes Senāta 2009. gada 28. decembra lēmumu Nr. 308. Rezultātā ar 2010. gada 2. janvāri, pamatojoties uz LR MK rīkojumu Nr. 573 no 2009. gada 24. augustu, koledža turpina pastāvēt kā “Latvijas Universitātes aģentūra “Latvijas Universitātes P. Stradiņa medicīnas koledža””, kura ir iepriekšējo periodu tiesību un juridisko saistību, tiesību, mantas un lietvedības pārņēmēja.

LU PSK darbojas saskaņā ar Latvijas Republikas Satversmi, Izglītības likumu, Zinātniskās darbības likumu, Augstskolu likumu, Profesionālās izglītības likumu un tiem saistītajiem normatīvajiem aktiem, LU PSK nolikumu un augstākās izglītības starptautiskajām darbības normām.

Kopš dibināšanas 1939. gada 1. novembrī LU PSK vairākkārt ir ticis gan mainīts nosaukums (darbību uzsāka kā Žēlsirdīgo mūsu skolu P. Stradiņa slimnīcā, toreiz – Rīgas pilsētas 2. slimnīcā, profesora Paula Stradiņa vadībā), gan pakļautības statuss. Kopš 2010. gada LU PSK darbojas kā Latvijas Universitātes pārraudzībā esoša izglītības iestāde.

Neskatoties uz politisko iekārtu un pakļautības maiņām, LU PSK ir pierādījusi sevi, kā izglītības iestādi, kas spējusi saglabāt savas pamatvērtības, – izglītojot un nodrošinot Latvijas un Eiropas Savienības darba tirgu ar kompetentiem un konkurētspējīgiem veselības aprūpes un sociālās labklājības jomas kvalificētiem speciālistiem.

LU PSK darbība tiek īstenota Jūrmalā – Vidus prospekta 38, kur tiek realizētas 9 studiju programmas un koledžas filiālē Rēzeknē – N. Rancāna ielā 23a, kur kopš 2019./2020. akadēmiskā gada, tiek realizētas 4 studiju programmas (*skatīt 1.1.tab.*).

Koledža Jūrmalā piesaista potenciālos studējošos no Jūrmalas pilsētas, Kurzemes reģiona, Zemgales reģiona, kā arī no Rīgas pilsētas Kurzemes priekšpilsētas. Pēc studiju beigšanas vidēji 89% no absolventiem uzsāk darba gaitas.

Rēzeknes filiāle savukārt dod iespēju studēt jauniešiem no Rēzeknes pilsētas un Latgales reģiona, tādējādi nodrošinot gan jauniešu, gan jauno speciālistu palikšanu Latgales reģionā.

## LU PSK studiju programmu uzskaitījums

N.p.k.	Studiju programmas nosaukums	Studiju programmas kods	Studiju programmas īstenošanas ilgums	Studiju apjoms (KP)	Iegūstamā kvalifikācija	Realizācijas vieta
<b>STUDIJU VIRZIENS “VESELĪBAS APRŪPE”</b>						
1.	<i>Ārstniecība</i>	41721	3 gadi jeb 6 semestri	120 KP	Pirmā līmeņa profesionālā augstākā izglītība, iegūstamā kvalifikācija – <b>ārsta palīgs</b>	LU PSK, Rēzeknes filiāle
2.	<i>Māszinības</i>	41723	3 gadi jeb 6 semestri	120 KP	Pirmā līmeņa profesionālā augstākā izglītība, iegūstamā kvalifikācija – <b>māsa</b>	LU PSK, Rēzeknes filiāle
3.	<i>Estētiskā kosmetoloģija</i>	41722	3 gadi jeb 6 semestri	120 KP	Pirmā līmeņa profesionālā augstākā izglītība, iegūstamā kvalifikācija – <b>skaistumkopšanas speciālists kosmetoloģijā</b>	LU PSK
4.	<i>Ārstnieciskā masāža</i>	41722	2 gadi jeb 4 semestri	80 KP	Pirmā līmeņa profesionālā augstākā izglītība, iegūstamā kvalifikācija – <b>masieris</b>	LU PSK, Rēzeknes filiāle
5.	<i>Radiologa asistents</i>	41722	3 gadi jeb 6 semestri	120 KP	Pirmā līmeņa profesionālā augstākā izglītība, iegūstamā kvalifikācija – <b>radiologa asistents</b>	LU PSK
6.	<i>Biomedicīnas laborants</i>	41722	2 gadi jeb 4 semestri	80 KP	Pirmā līmeņa profesionālā augstākā izglītība, iegūstamā kvalifikācija – <b>biomedicīnas laborants</b>	LU PSK
7.	<i>Podoloģija</i>	41722	2 gadi jeb 4 semestri	80 KP	Pirmā līmeņa profesionālā augstākā izglītība, iegūstamā kvalifikācija – <b>podologs</b>	LU PSK
<b>STUDIJU VIRZIENS “SOCIĀLĀ LABKLĀJĪBA”</b>						
8.	<i>Sociālā aprūpe</i>	41762	2 gadi jeb 4 semestri	80 KP	Pirmā līmeņa profesionālā augstākā izglītība, iegūstamā kvalifikācija – <b>sociālais aprūpētājs</b>	LU PSK, Rēzeknes filiāle
9.	<i>Sociālā rehabilitācija</i>	41762	2 gadi jeb 4 semestri	80 KP	Pirmā līmeņa profesionālā augstākā izglītība, iegūstamā kvalifikācija – <b>sociālais rehabilitētājs</b>	LU PSK

Paralēli LU PSK īsteno profesionālās pilnveides izglītības programmas, kurās absolventu skaits sasniedz 100 līdz 200 studējošos gadā. Vienlaicīgi studiju programmu ietvaros tiek organizēti kvalifikācijas kursi, semināri u. c. aktivitātes.

Neskatoties uz demogrāfisko krīzi un nelielo valsts budžeta finansējumu, LU PSK vienmērīgi un stabili pieaug studējošo skaits koledžas budžeta un maksas grupās – gadā vidēji 1000 studējošie, tai skaitā, 250 studējošie LU PSK Rēzeknes filiālē.

LU PSK pastāvēšanas laikā, to absolvējuši vairāk nekā 14 892 kvalificētas ārstniecības personas un speciālisti sociālās labklājības jomā.

### ***1.2. Vīzija, misija, darbības mērķis, pamatvirzieni un uzdevumi***

LU PSK ir pierādījusi stabilas un ilgtermiņa izaugsmes iespējas ārstniecības personu un sociālās labklājības nozares speciālistu izglītošanā, profesionālās pilnveides izglītības programmu un tālākizglītības kursu īstenošanā. LU PSK savā darbībā pamatojas uz Latvijas un tautsaimniecības prioritātēm, izglītojot speciālistus Latvijas un Eiropas Savienības darba tirgum.

#### ***Vīzija***

LU PSK 2020. gadā ir viena no vadošajām medicīnas koledžām Latvijā, konkurētspējīga Baltijas reģionā un Eiropas Savienības valstīs.

#### ***Misija***

LU PSK garantē studējošiem iespēju iegūt kvalitatīvu pirmā līmeņa profesionālo augstāko izglītību Jūrmalas pilsētā un Latgales reģionā – Rēzeknes pilsētā. Sadarbībā ar profesionālajām asociācijām un sadarbības partneriem LU PSK nodrošina studiju programmu attīstību atbilstoši darba tirgus prasībām un jaunākajām tehnoloģijām.

#### ***Darbības mērķis***

Īstenot studiju programmas veselības un sociālās aprūpes jomās, sagatavojot augsti kvalificētus, mūsdienīgi izglītotus, kompetentus un darba tirgū konkurētspējīgus speciālistus, ievērojot Latvijas tautsaimniecības intereses un darba tirgus pieprasījumu.

#### ***Darbības pamatvirzieni***

1. Nodrošināt deviņu studiju programmu īstenošanu divos studiju virzienos – “Veselības aprūpe” un “Sociālā labklājība”.
2. Nodrošināt LU PSK studējošo un akadēmiskā personāla izaugsmes iespējas zinātniski pētnieciskajā darbībā.
3. Nodrošināt LU PSK studējošajiem studiju pēctecības iespējas 2. līmeņa profesionālās augstākās izglītības ieguvei.
4. Īstenot profesionālās pilnveides izglītības programmas un profesionālās kvalifikācijas pilnveides kursus studiju virzienu ietvaros.
5. Nodrošināt materiāli tehniskās bāzes uzturēšanu un attīstību atbilstoši LU PSK profilam.
6. Nodrošināt LU PSK akadēmiskā personāla profesionālo izaugsmi un jaunu profesionāļu integrāciju koledžas darbības nodrošināšanā.

## *Uzdevumi*

1. Īstenot profesionālās studiju programmas atbilstoši profesiju un Latvijas Republikas profesionālās izglītības standartiem, aktualizēt tās saskaņā ar novitātēm Latvijas un Eiropas Savienības darba tirgos, organizēt to realizāciju.
2. Sadarboties ar Latvijas Universitātes Medicīnas fakultāti – eksakto, dzīvības un medicīnas zinātņu jomā, LU PSK studiju programmu pēctecības īstenošanā, zinātniski pētnieciskajā darbā.
3. LU PSK studiju virzienu ietvaros, ievērojot Latvijas tautsaimniecības intereses, un darba devēju pieprasījumu strādāt pie jaunu studiju programmu izstrādes.
4. Sadarbībā ar darba devējiem izstrādāt jaunas un pilnveidot esošās tālākizglītības pilnveides programmas, organizēt to īstenošanu.
5. Nodrošināt studiju procesa un pārbaudījumu kvalitāti, turpināt darbu pie LU PSK kvalitātes politikas pilnveidošanas koledžas misijas īstenošanai un stratēģisko mērķu sasniegšanā.
6. Veikt pētījumus atbilstoši studiju programmu profiliem.
7. Organizēt pasākumus LU PSK pamatdarbības ietvaros (publiskus kursus, lekcijas, konferences, u.c.).
8. LU PSK studiju virzienu ietvaros sadarboties ar Latvijas un ārvalstu augstskolām.
9. Atbalstīt LU PSK akadēmiskā personāla akadēmisko un profesionālo izaugsmi.
10. Informēt sabiedrību par LU PSK darbību un profesionālās izglītības ieguves iespējām koledžā.
11. LU PSK pamatdarbības ietvaros piedalīties Eiropas Savienības fondu projektos.
12. Veikt saimniecisko un citu darbību, kas nav pretrunā ar normatīvajiem aktiem un LU PSK darbības pamatvirzieniem.

### ***1.3. LU PSK vadība un struktūra***

Direktore	Iveta STRODE
Direktores vietniece studiju darbā	Ināra DUPURE
Direktores vietniece zinātniski pētnieciskajā darbā	Dagnija GULBE
Direktores vietniece juridiskajos jautājumos	Inga ANDERSONE
Nekustamā īpašuma pārvaldnieks	Māris DUPURS

2020. gada 30. jūnijā LU PSK direktorei Ilgai Eriņai beidzās ievēlētā amata termiņš un, pamatojoties uz izsludināto konkursu, LU PSK padome ar 2020. gada 21. janvāra lēmumu Nr. 1, koledžas direktora amata apstiprināšanai Latvijas Universitātes Senātā nolēma virzīt Ivetas Strodes kandidatūru. Ar Latvijas Universitātes Senāta 2020. gada 24. februāra lēmumu Nr. 79 Iveta Strode tika apstiprināta koledžas direktora amatā.

LU PSK padome darbojas saskaņā ar koledžas nolikumu un iekšējiem normatīvajiem aktiem. Pamatojoties uz Latvijas Universitātes 2018. gada 19. marta rīkojumu Nr. 1/92 “Par Latvijas Universitātes P. Stradiņa medicīnas koledžas padomes sastāva apstiprināšanu” un 2019. gada 27. decembra rīkojumu Nr. 1/463 par grozījumiem Latvijas Universitātes 2018. gada 19. marta rīkojumā Nr. 1/192, 2020. gadā koledžas padome turpināja darboties šādā sastāvā:

*Akadēmiskā personāla pārstāvji:*

1. LU PSK Sociālās aprūpes katedras vadītāja, docente – Dace ERKENA (LU PSK padomes priekšsēdētāja);
2. LU PSK direktores vietniece studiju darbā – Ieva URTĀNE (LU PSK padomes sekretāre);
3. LU PSK Ārstniecības katedras vadītāja, docente – Iveta STRODE;
4. LU PSK Medicīnas tehnoloģiju katedras vadītāja, docente – Elita RUTKA;
5. LU PSK direktore – Ilga ERIŅA.

*Vispārējā personāla pārstāvis:*

6. LU PSK darbiniece – Daina MAGDEBURGERE.

*Studējošo pašpārvaldes pārstāvji:*

7. LU PSK studējošā – Madara PUDURE;
8. LU PSK studējošā – Rita BORTELE-JASEVIČA;
9. LU PSK studējošā – Ziedīte DREIMANE.

*Darba devēju un profesionālo organizāciju pārstāvji:*

10. Latvijas profesionālo sociālā darba speciālistu asociācijas prezidente – Ārija BALTIŅA;
11. VSIA “Nacionālais rehabilitācijas centrs “Vaivari”” galvenā māsa – Ilva ARŠAUSKA.

Ar 2020. gada 1. jūliju LU PSK direktora amata pienākumus sāka pildīt Iveta Strode, kā arī, ņemot vērā koledžas darbinieku un studējošo maiņu, pamatojoties uz 2020. gada 7. oktobra rīkojumu Nr. 1/377, izdarīti grozījumi Latvijas Universitātes 2018. gada 19. marta



rīkojumā Nr. 1/192 “Par Latvijas Universitātes P. Stradiņa medicīnas koledžas padomes sastāva apstiprināšanu”, no LU PSK padomes sastāva izslēgti:

1. *akadēmiskā personāla pārstāvji:*

1.1. Ilga ERĪŅA;

1.2. Ieva URTĀNE;

2. *studējošo pašpārvaldes pārstāvji:*

2.1. Madara PUDURE;

2.2. Rita BORTELE-JASEVIČA;

2.3. Ziedīte DREIMANE.

Ar grozījumiem iepriekš minētajā Latvijas Universitātes Senāta rīkojumā, LU PSK padomes sastāvā iekļauti:

1. *akadēmiskā personāla pārstāvji:*

1.1. LU PSK direktores vietniece studiju darbā – Ināra DUPURE (LU PSK padomes sekretāre);

1.2. LU PSK Ārstniecības katedras vadītāja – Janeta STRAZDIŅA.

2. *studējošo pašpārvaldes pārstāvji:*

2.1. Ineta RŪMĪTE;

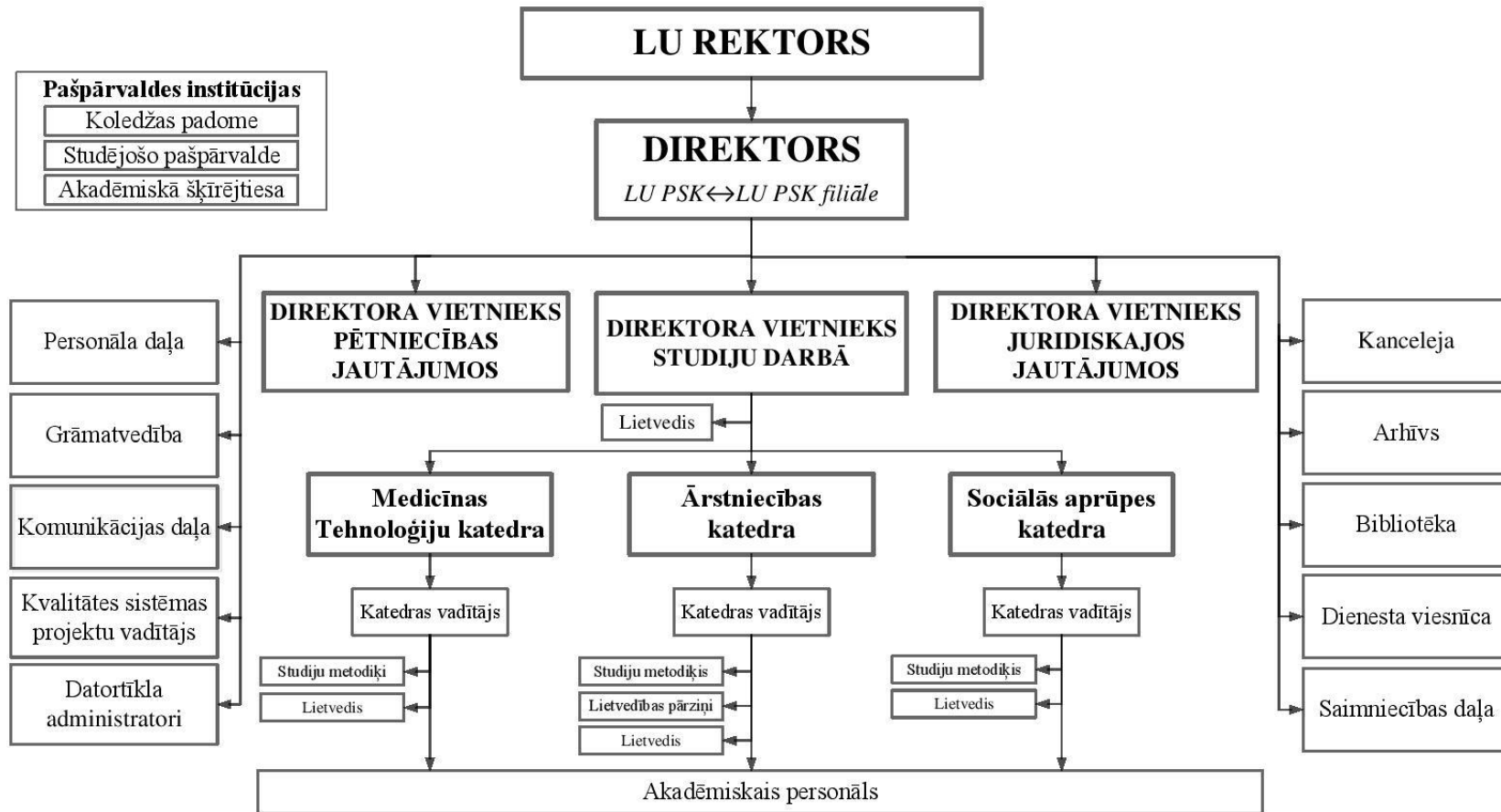
2.2. Jeļizaveta BARANOVA;

2.3. Zane Olga PREISA.

Pārskata periodā būtiskākie lēmumi tika pieņemti studiju un finanšu jomā – turpinot uzsākto būvniecības procesu, nodrošinot koledžā epidemioloģiski drošu studiju un darba procesu Covid-19 izraisītās pandēmijas laikā, pieņemti lēmumi akreditācijas dokumentu izstrādē, finanšu resursu veidošanā akreditācijas procesam, precizēti ar studiju procesu u. c. saistītie reglamentējošos normatīvie akti, apstiprināts iepirkumu plāns un veikta iepirkumu uzraudzība.

LU PSK struktūra aktualizēta LU PSK padomes sēdē 2019. gada 2. jūlijā, protokols Nr. 3. LU PSK struktūras funkcija ir nodrošināt koledžas mērķu un uzdevumu sasniegšanu, tādējādi tā var tikt mainīta atbilstoši noteiktajām kārtējā studiju gada prioritātēm.

## LATVIJAS UNIVERSITĀTES P.STRADIŅA MEDICĪNAS KOLEDŽAS UN TĀS FILIĀLES RĒZEKNĒ ORGANIZATORISKĀ STRUKTŪRSHĒMA



## 2. DARBĪBAS REZULTĀTI UN FINANŠU RESURSI

### 2.1. LU PSK 2020. gada nozīmīgākie notikumi

#### 1. LU PSK vadības un administrācijas maiņa

2020. gada 1. jūlijā LU PSK direktora pienākumus uzsāka pildīt dr.med. Iveta Strode, kas koledžas vadību pārņēma no ārstes Ilgas Eriņas, kura koledžu vadīja kopš 1989. gada.

I. Strode ir absolvējusi Rīgas 2. Medicīnas skolu (tagad LU PSK), kur ieguva medicīnas māsas specialitāti, Latvijas Medicīnas akadēmijā ir iegūts māszinības grāds, Latvijas Universitātē – pedagogijas maģistra grāds, RISEBA – uzņēmējdarbības maģistra grāds, Rīgas Stradiņa universitātē – doktora grāds medicīnas nozarē. Līdz 2020. gada 1. jūlijam I. Strode vadīja Ārstniecības katedru, ieguldījusi darbu gan LU PSK, gan koledžas Rēzeknes filiāles sekmīgā attīstībā, izstrādājot, atverot un vadot studiju programmas, kurās studējošajiem ir iespēja apgūt darba tirgū pieprasītas profesijas. Paralēli katedras vadītājas darbam pildījusi docētājas pienākumus, iesaistījusi zinātnisko projektu darba grupās, vairāku publikāciju autore. Uzsākot pienākumu pildīšanu, jaunā LU PSK direktore solīja mērķtiecīgi turpināt darbu pie koledžas attīstības un pilnveides kā konkurētspējīgas augstākās izglītības iestādes.

Ar 2020. gada 1. jūliju direktores vietnieces studiju darbā amata pienākumus uzsāka pildīt Ināra Dupure, kas iepriekš LU PSK bija Ārstniecības katedras studiju metodiķes amatā.

Uzsākot 2020./2021. akadēmisko gadu, koledžas administrācijas sastāvā notika izmaiņas:

- Ārstniecības katedras vadītājas pienākumus uzsāka pildīt Janeta Strazdiņa, kas vienlaikus kļuva arī par studiju programmas “Ārstniecība” un “Māszinības” vadītāju;
- Ārstniecības katedras studiju metodiķes amatā stājās Inguta Grinbega, vienlaikus arī studiju programmas “Estētiskā kosmetoloģija” un “Ārstnieciskā masāža” vadītāja;
- Sociālās aprūpes katedras vadītājas pienākumus uzsāka pildīt Ina Vīksniņa, vienlaikus arī studiju programmas “Sociālā aprūpe” un “Sociālā rehabilitācija” vadītāja.

#### 2. Uzsākta jauna LU PSK korpusa būvniecība un infrastruktūras pilnveidošana

2020. gada vasaras izskaņā LU PSK teritorijā uzsākās koledžas jaunā korpusa būvniecības darbi, kurā atradīsies praktisko nodarbību kabineti, simulācijas telpas, auditorijas un kabineti koledžas administrācijai. Korpusa būvniecība uzsākta, plānojot koledžas turpmāko attīstību, veicot ieguldījumu mūsdienu prasībām atbilstošas studiju vides veidošanā un

uzturēšanā, kas nodrošina kvalitatīvu studiju procesa gaitu un ir ieguldījums topošo veselības aprūpes nozares speciālistu izglītībā.

Paralēli jaunā korpusa būvniecībai, tika uzsākti darbi pie LU PSK infrastruktūras pilnveides, lai pielāgotu prasībām atbilstošu un ērtu studiju un darba vidi, nodrošinot vides pieejamību personām ar invaliditāti. Divu ERAF projektu “Energoefektivitātes paaugstināšana ēkā Vidus prospektā 36 k-1, Jūrmalā” (projekta vienošanās numurs: 4.2.1.2/18/I/00) un “Energoefektivitātes paaugstināšana ēkā Vidus prospektā 38, Jūrmalā” (projekta vienošanās numurs: 4.2.1.2/18/I/010) ietvaros tika uzsākta ēku energoefektivitātes paaugstināšana koledžas 1. korpusa un 3. korpusa (dienesta viesnīcas) ēkai, kas ietvēra siltināšanu sienām, bēniņiem un cokola daļai, jumta seguma nomaiņu 1. korpusa un 3. korpusa ēkai, abām ēkām uzstādīta zibens aizsardzības sistēma un atjaunota ugunsgrēka trauksmes signalizācijas sistēma.

### **3. LU PSK Rēzeknes filiāle maina atrašanās vietu**

LU PSK Rēzeknes filiāle 2020./2021. akadēmisko gadu uzsāka jaunās telpās – N. Rancāna ielā 23A, Rēzeknē. Telpas ir izvietotas atsevišķā korpusā, kurā ir iespējama sekmīga studiju procesa realizēšana atbilstošā studiju vidē, lai sekmīgi varētu turpināt filiāles attīstību. Koledžas Rēzeknes filiālē darbu uzsāka 2007./2008. akadēmiskajā gadā (iepriekš filiāle atradās – Raiņa ielā 5a, Rēzeknē).

### **4. LU PSK kā partneris starptautiskos pētniecības projektos**

- Noslēgta dalība projektā “*The eMedication Passport – cultural adaption of learning tool for ensuring the development of medication competence of graduate nurses (eMed-PASS)*” īstenošanā. Projekta izpildes termiņš: 01.09.2017.–30.08.2020. Projekta partneri: *Tartu Health Care College* (Igaunija, projekta koordinatori), *Kauno Koleģija* (Lietuva), *Turku University of Applied Sciences* (Somija). Projekta galvenais mērķis: sagatavot un pielāgot eMedikamentozās pases Baltijas valstīs.

- Turpināta dalība ERASMUS+ KA2020 projektā “*Approaching Multiethnicity and Dementia in Education and Work*”, kura darbības periods 01.11.2019.–31.10.2021. Projekta galvenā koordinatore ir *SOSU College* (Dānijā). Projekta realizēšanā piedalās 8 sadarbības partneri no Dānijas, Vācijas, Itālijas un Latvijas. Projekta mērķis ir veicināt kompetenču uzlabošanu docētāju vidū, kuri izglīto un apmāca sociālās aprūpes darbiniekus, kā arī uzlabot sociālo aprūpētāju profesionālo kompetenci par daudzacionalitāti/ multikultūrālismu un demenci. No LU PSK projekta vadīšanā iesaistīti Sociālās aprūpes katedras docētāji.

- Noslēgta dalība NORDPLUS projektā “*Empowering puppetry*”, kura darbības periods 15.05.2019.–01.10.2020. Projekta galvenā koordinatore ir *Kauno Koleģija* (Lietuva). Projektā realizēšanā piedalās 4 izglītības iestādes no Lietuvas, Igaunijas, Latvijas un Somijas. Projekta galvenais mērķis ir izveidot terapeitiskas lellītes dažādām klientu grupām, ko izmantos speciālisti Baltijas valstīs un Skandināvijā.

#### **5. *Turpināta sadarbība ar Latvijas Universitāti zinātniski pētnieciskajā jomā***

2020. gada 20. februārī Latvijas Universitātes (LU) Zinātņu mājā norisinājās LU 78. Starptautiskās zinātniskās konferences sekcija “Starpdisciplinārie pētījumi medicīnas koledžās”, kurā tika prezentētas tēmas no veselības aprūpes un sociālās labklājības virziena. Savā pieredzē dalījās studējošie, docētāji un sociālie partneri par jaunumiem veselības un farmaceitiskā aprūpē, studiju procesa organizēšanā un klīniskās prakses realizācijā. Gadskārtējās konferences ietvaros tika izdots tēžu krājums, ISBN 978-9934-18-520-5.

#### **6. *LU PSK saņem “Erasmus” augstākās izglītības hartu (ECHE) 2021.–2027. gada periodam***

2021.–2027. gada perioda ECHE būtiskākais jauninājums ir digitalizācijas procesa uzsākšana un nodrošināšana starp programmas panteriem. ECHE nosaka vispārējo kvalitātes satvaru Eiropas līmeņa un starptautiskās sadarbības pasākumiem, kurus veic augstākās izglītības iestādes atbilstīgi programmai “Erasmus+”. Hartas piešķiršana ir obligāts priekšnoteikums visām augstākajām izglītības iestādēm, kas atrodas kādā programmas valstī un vēlas piedalīties mobilitātes darbībās mācību nolūkā un/vai inovācijas un labas prakses sadarbības projektos “Erasmus+” programmas ietvaros.

#### **7. *LU PSK dalība Latvijas Koledžu asociācijas pasākumos un aktivitātēs***

2020. gada ietvaros LU PSK aktīvi līdzdarbojās Latvijas Koledžu asociācijas notikumos. Pārskata gada periodā aktivitātes galvenokārt bija saistītas ar Izglītības un zinātnes ministrijas plānoto Augstskolu reformu, kuras īstenošanās rezultātā tiktu apstādināta sekmīga koledžu attīstība, nelabvēlīgi ietekmēta reputācija un konkurētspēja, kas apdraudētu studējošo piesaisti, tā radot nozīmīgu speciālistu trūkumu darba tirgū, īpaši veselības un sociālās aprūpes nozarēs.

2020. gada 23. oktobrī norisinājās Latvijas Koledžu asociācijas rīkotā koledžu studentu zinātniski pētniecisko darbu un inovatīvo risinājumu konference, kurā bija aicināti piedalīties Latvijas koledžu un augstskolu studējošie, docētāji un citi interesenti. Referentu ziņojumi ietvēra tēmas, kurās atspoguļoja veiktos pētījumu rezultātus medicīnā un veselības aprūpē, sociālajās zinātnēs, tiesībās un publiskajā pārvaldē, inženierzinātnēs,

būvniecības un lauksaimniecības nozarē. LU PSK šajā konferencē pārstāvēja Sociālās aprūpes katedras studiju programmas “Sociālā rehabilitācija” absolvente Ilze Biseniece. pieejamība personām ar invaliditāti pilsētā” (darba vadītāja – docētāja Ina Vīksniņa).

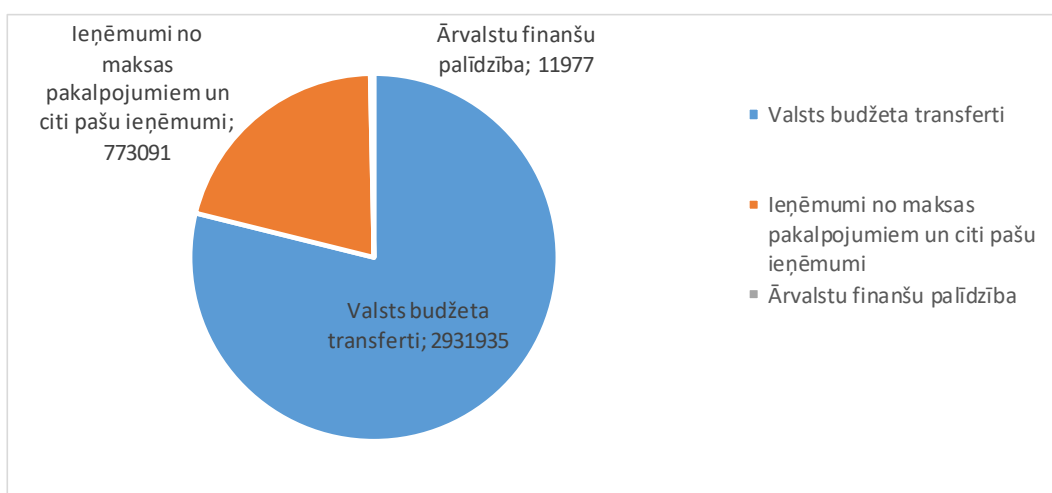
## 2.2. LU PSK 2020. gada finanšu resursi

### 1. LU PSK 2020. gada finansējumu veidoja trīs avoti:

- 1) Latvijas Republikas Izglītības un zinātnes ministrijas finansējums studiju programmu realizācijai – 2 931 935 EUR;
- 2) Ieņēmumi no maksas pakalpojumiem un citiem koledžas ieņēmumiem – 773 091 EUR;
- 3) Eiropas Savienības organizāciju un citu starptautisku organizāciju finansētie projekti – 11 977 EUR.

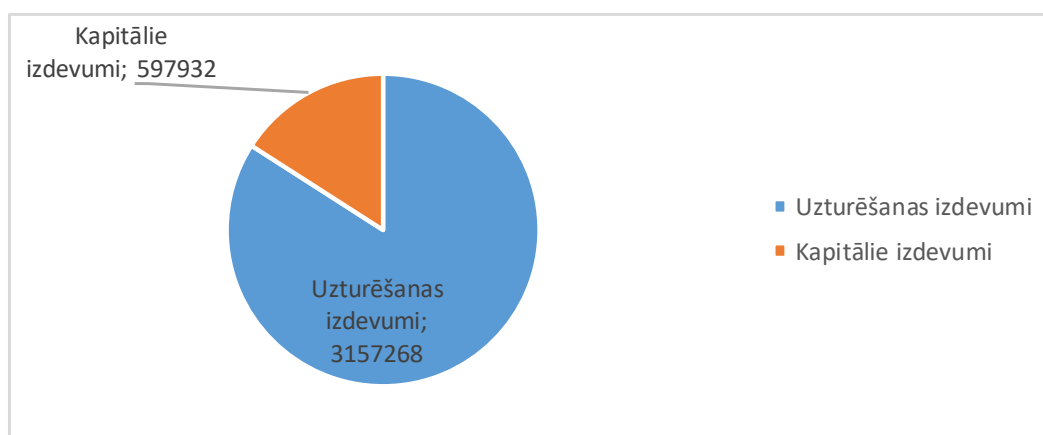
### 2. LU PSK finanšu apjoms un struktūra

Ieņēmumi 2020. gadā: 3 717 003 EUR (2.1.att.).



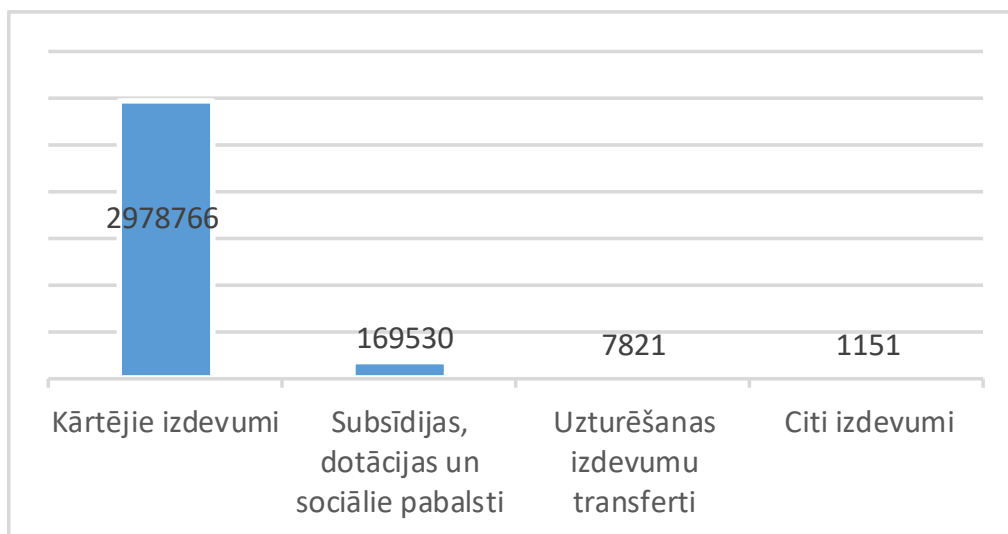
2.1.att. LU PSK 2020. gada ieņēmumu sadalījums

Izdevumi 2020. gadā: 3 755 200 EUR (2.2.att.).



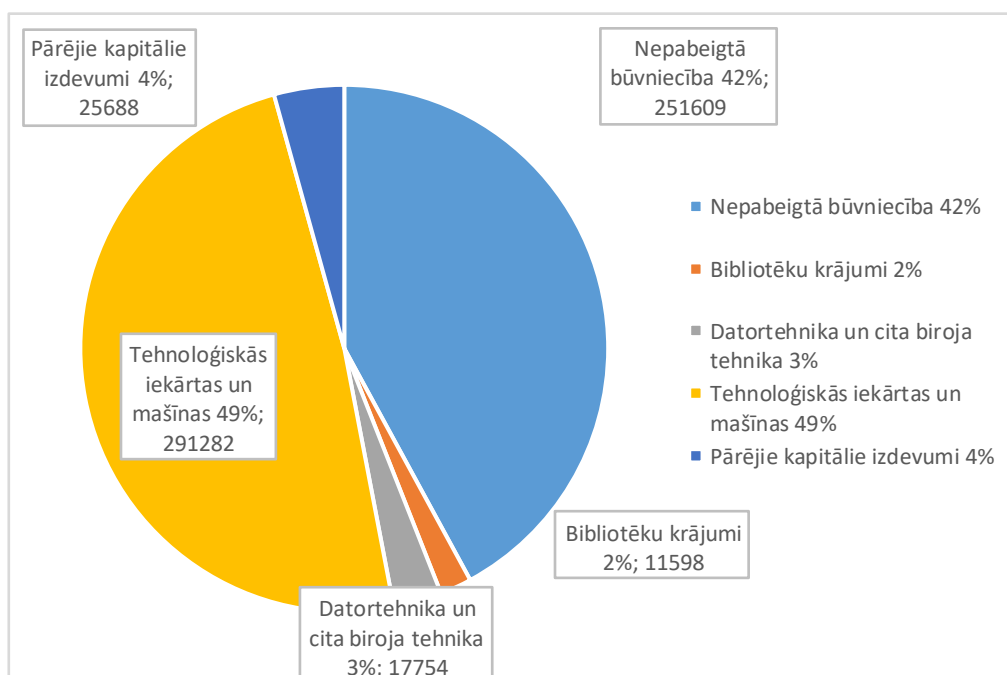
2.2.att. LU PSK 2020. gada izdevumu sadalījums

Uzturēšanas izdevumi 2020. gadā: 3 157 268 EUR (2.3.att.).



**2.3.att. LU PSK 2020. gada uzturēšanas izdevumu sadalījums**

Kapitālie izdevumi 2020. gadā: 597 931 EUR (2.4.att.).



**2.4.att. LU PSK 2020. gada kapitālo izdevumu sadalījums**

**3. Lai studiju procesā nodrošinātu materiāli tehniskās bāzes atjaunošanu un papildināšanu atbilstoši LU PSK plānotajam budžeta līdzekļu izlietojumam, 2020. gadā tika iegādāta datortehnika, sakaru un biroja tehnika: 4 portatīvie datori; 2 stacionārie datori; 2 projektori; 6 printeri; 1 televizors; 2 mobilie telefoni; 6 videokameras.**



**4. 2020. gada ietvaros notika ERAF projekta Nr. 8.1.1.0/17/I/010 “Latvijas Universitātes STEM studiju virzienu infrastruktūras modernizācija un resursu koncentrācija” ietvaros nopirkto preču piegāde:** 2 plaušu mākslīgās ventilācijas aparāti; 2 defibrilatori; 2 automātiskie defibrilatori; 1 sienas panelis; 7 *Laerdal* simulāciju manekeni; 3 pacienta monitori; 3 vakuumsūkņi elpceļiem; 1 interaktīvā mikroskopijas sistēma; 1 hematoloģiskais analizators; 8 injekciju simulatori; 4 daudzfunkcionālās pacientu gultas; 1 funkcionālie pacienta transportēšanas rati; 1 intubāciju manekens; 1 transportēšanas rati; 2 vakuuma matračī; 5 procedūru galdiņi; 3 pacienta piederumu galdi; 1 pacientu pārvietošanas slīddēlis; 6 infūziju statīvi.

### 3. ORGANIZĒTĀS KONFERENCES, SEMINĀRI, VIESLEKCIJAS

#### 1. 2020. gada ietvaros LU PSK docētājiem tika veicināta iespēja kvalifikācijas celšanā

##### *Kopsavilkums par dalību konferencēs pārskata perioda ietvaros:*

1. L. Priede, I. Vīksniņa – dalība konferencē “*Bērni nepiedzimst ar aizspriedumiem*”, Zviedrijas vēstniecība Latvijā, 2020. gada 13. janvāris, Rīga;
2. I. Vīksniņa, L. Priede, S. Harju – dalība konferencē “*Inovātīvi sociālie pakalpojumi*”, 2020. gada 25. februāris, Valmiera;
3. I. Grinberga – dalība 13. starptautiskajā zinātniskajā konferencē, 2020. gada 8. maijā, Jelgava;
4. D. Gulbe, D. Erkena – dalība Starptautiskajā konferencē “*Nacionālo kvalifikāciju datubāzu loma kvalifikāciju ietvarstruktūru nostiprināšanā*”, 2020. gada 24. marts, Rīga;
5. E. Rutka – dalība Latvijas Radiogrāferu un radiologu asistentu asociācijas konferencē “*Pacientu datu aizsardzība radioloģijā*”, 2020. gada 28. marts, Rīga;
6. D. Erkena – *6 international conference on lifelong education and leadership for all*, 2020. gada 16.-17. jūlijs, Turcija;
7. D. Gulbe, D. Erkena, M. Tračuma, L. Priede, A. Grauduma, I. Briža – dalība tiešsaistes konferencē *HESDIA – 2020*, Lietuva;
8. I. Ozola, I. Vīksniņa, L. Priede dalība *on-line* webinarā “*Caring for the Carers – Workforce Challenges Post COVID*”, Londona;
9. I. Vīksniņa – piedalījās ar prezentāciju Latvijas rehabilitācijas profesionālo organizāciju apvienības un ar Latvijas Fizioterapeitu asociācijas atbalstu rīkotajā konferencē “*Cilvēka funkcionēšanas novērtēšana rehabilitācijas praksē*”, Rīga;
10. J. Urbēna – dalība konferencē “*Pieredze darbā ar COVID-19 Latvijā. Darba menedžmenta un pacientu aprūpes īpatnības*”, 2020. gada 18. septembris, Rīga;
11. I. Ozola, L. Priede, I. Vīksniņa dalība konferencē “*SALUS. SOCIETAS. SCIENTIA, HEALTH. SOCIETY. SCIENCE*”, Lietuva;
12. I. Vīksniņa, L. Priede – dalība konferencē “*Vecāks, bērns, sabiedrība*”, Jelgava;
13. L. Priede, I. Ozola, I. Vīksniņa – dalība konferencē “*Profesionāla sociālā darba attīstība pašvaldībās*”, 2020. gada 30. oktobris, Rīga;
14. D. Gulbe, I. Vīksniņa – dalība Latvijas Koledžu asociācijas studentu zinātnisko darbu un inovatīvo risinājumu *on-line* konferencē, 2020. gada 23. oktobris, Rīga;

15. L. Korejeva, M. Lāce, O. Rozentāle, A. Grauduma, J. Urbēna – dalība konferencē “*Current trends and innovation in nursing education*”, Lietuva;
16. D. Gulbe – dalība konferencē “*Līderība māsas praksē – jauniem iespaidiem un idejām*”, Rīga;
17. D. Erkena, I. Vīksniņa – dalība konferencē “*Uz klientu orientēts sociālais darbs*”, Rīga;
18. I. Vīksniņa – dalība zinātniski praktiskā konferencē “*Psiholoģiskās palīdzības sniedzēja profesionālā identitāte un izaicinājumi pārmaiņu laikos*”, Rīgas Stradiņa universitāte, Rīga;
19. J. Pupure, A. Grauduma, I. Dupure, I. Strode, D. Gulbe – dalība zinātniskā konferencē “*Profesionālā identitāte un profesijas atpazīstamība*”, Rīgas Stradiņa universitāte, Rīga;
20. L. Priede – apmeklēja semināru “*Demence, tās izpausmes un saskarsme sociālajā darbā ar personām, kurām ir demences pazīmes*”, Rīga;
21. I. Vīksniņa, I. Ozola, D. Erkena, L. Priede, S. Harju – dalība konferencē “*Uz klientu centrēts sociālais darbs*”, Rīga.

## **2. 2020. gadā veicināta sadarbība ar izglītības iestādēm un profesionālajām apvienībām:**

1. Organizētas konferences sadarbībā ar Latvijas Universitāti, Latvijas Universitātes Rīgas Medicīnas koledžu, Latvijas Universitātes Rīgas 1. medicīnas koledžu, Latvijas Māsu asociāciju, Latvijas Ārstu biedrību, Latvijas Koledžu asociāciju, Latvijas Podologu biedrību, Latvijas Radiogrāferu un radiologu asistentu asociāciju.
2. Veicināta sadarbība ar Latvijas Universitātes Medicīnas fakultāti, Liepājas Universitāti, Rīgas Tehnisko universitāti.
3. Dalība Latvijas Biomedicīnas pētījumu un studiju centra *BBMRI-ERIC* aktivitātēs.
4. D. Erkena – dalība Latvijas Republikas Labklājības ministrijas Sadarbības padomes sanāksmēs.
5. D. Erkena – līdzdalība žūrijas komisijas darbā par gada balvu “Labākais sociālais darbinieks 2019. gadā”, 2020. gada 7. februāris.
6. I. Eriņa, I. Strode – dalība Latvijas Koledžu asociācijas sēdēs.
7. D. Gulbe – dalība 2020. gada Starptautiskā māsu un vecmāšu gada darba grupā.
8. Latvijas Nacionālā bibliotēkā iesniegts koledžas izdevums “Vērtības. Pieredze. Attīstība”, 2020. gada 15. janvāris.

9. D. Lagzdiņa – dalība Latvijas akadēmisko, speciālo un publisko bibliotēku direktoru 2020. gada rudens sanāksmē, 2020. gada 26. novembris.

### 3. LU PSK organizētās konferences, semināri un vieslekcijas 2020. gadā

3.1. tabula

#### LU PSK 2020. gadā organizētās konferences, semināri un vieslekcijas

Nr. p. k.	NOSAUKUMS	NORISES LAIKS
1.	Latvijas Universitātes 78. zinātniskās konferences sekcija “ <i>Starpdisciplinārie pētījumi medicīnas koledžās</i> ”	20.02.2020.
2.	Vieslektora Paula Stradiņa Klīniskās universitātes slimnīcas virsārsta akūtajā kardioloģijā, asoc. profesora U. Strazdiņa vieslekcija <i>Kardioloģisko slimnieku aprūpe sirds mazspējas ķirurģiskā ārstēšanā</i>	08.09.2020.
3.	Vieslektoru asoc. prof. P. Strazdiņa, dr. med. M. Kalēja un dr. M. Ērgļa vieslekcijas <i>Pacientu aprūpe kardiķirurģijā</i>	15., 22., 29.09.2020.
4.	Ārstniecības katedras organizēts seminārs studējošajiem <i>Pasaules sirds dienas</i> ietvaros	30.09.2020.
5.	Vieslektora SAC “Mežciems” sociālā rehabilitētāja V. Gricaičuka-Puriņa vieslekcija <i>Sociālā aktivizēšana veciem cilvēkiem ilgstošajā sociālās aprūpes un rehabilitācijas institūcijā</i>	01.10.2020.
6.	Sociālās aprūpes katedras organizēts seminārs studējošajiem <i>Starptautiskā Baltā spieķa dienas</i> ietvaros	15.10.2020.
7.	Vieslektores dr. L. Gukauskienes no <i>Panevėžys Univerity of Applied Sciences</i> , Lietuva, tiešsaistes lekcija	29.-30.10.2020.
8.	Sociālās aprūpes katedras organizēts seminārs studējošajiem sadarbībā ar VSAC “Zemgale” pārstāvjiem	19.-20.11.2020.
9.	Medicīnas tehnoloģiju katedras starptautiskā starpdisciplinārā zinātniskā konference “ <i>Profesionālās kompetences mūsdienu medicīnas tehnoloģiju inovāciju laikmetā III</i> ”	05.12.2020.
10.	Tiešsaistes seminārs par kvalifikācijas darba izstrādi un vadīšanu	15.12.2020.

## 4. TĀLĀKIZGLĪTĪBAS KURSU ORGANIZĒŠANA

4.1. tabula

### LU PSK organizētie tālākizglītības kursi 2020. gadā

Nr. p. k.	Apmācību veikšanas vieta	Apmācību nosaukums	Apmācību mērķauditorija un skaits
1.	LU PSK	Kvalifikāciju uzturošie kursi "Mākslīgi elpināmu pacientu aprūpe intensīvās terapijas nodaļā"	Māšas – 39
2.	LU PSK	Mācību kursi "Minimālās higiēnas prasības pārtikas uzņēmumā"	Izglītības iestāžu darbinieki – 59
3.	LU PSK	Profesionālās pilnveides izglītības programma "Ārsta palīga darbība ambulatorajā praksē"	Ārsta palīgi – 34
4.	SIA "Preiļu slimnīca"	ESF projekts Nr. 9.2.6.0/17/I/001 "Ārstniecības un ārstniecības atbalsta personāla kvalifikācijas uzlabošana" darbības programmas "Izaugsme un nodarbinātība" 9.2.6. specifiskā atbalsta mērķa "Uzlabot ārstniecības un ārstniecības atbalsta personāla kvalifikāciju" vajadzībām veiktā iepirkuma "Ārstniecības, ārstniecības atbalsta personāla apmācību neatliekamās medicīniskās palīdzības jautājumos programmu aktualizēšana un apmācību īstenošana" (identifikācijas Nr. VM 2019/31/ESF) 10.07.2020. līguma Nr. 01-32.1.3.2/186 neformālās izglītības programma "Neatliekamā medicīniskā palīdzība traumu guvušam pacientam: pirmsslimnīcas etaps"	Ārsts, ārsta palīgs, māsa, vecmāte, masieris, biomedicīnas laborants, radiologa asistents – 25
5.	SIA "Preiļu slimnīca"	ESF projekts Nr. 9.2.6.0/17/I/001 "Ārstniecības un ārstniecības atbalsta personāla kvalifikācijas uzlabošana" darbības programmas "Izaugsme un nodarbinātība" 9.2.6. atbalsta mērķa "Uzlabot ārstniecības un ārstniecības atbalsta personāla kvalifikāciju" ietvaros veiktā iepirkuma par ārstniecības, ārstniecības atbalsta personāla apmācību neatliekamās medicīniskās palīdzības jautājumos programmu aktualizēšanu un apmācību īstenošanu (VM 2019/31/ESF) 10.07.2020. līguma Nr. 01-32.1.3.2/185 neformālās izglītības programma "Pieaugušo paplašināta kardiovaskulārā atdzīvināšana: slimnīcas etaps (ACLS)"	Māsa, ārsta palīgs, ārsts – 26
6.	SIA "Madonas slimnīca"	ESF projekts Nr. 9.2.6.0/17/I/001 "Ārstniecības un ārstniecības atbalsta personāla kvalifikācijas uzlabošana" darbības programmas "Izaugsme un nodarbinātība" 9.2.6. atbalsta mērķa "Uzlabot ārstniecības un ārstniecības atbalsta personāla kvalifikāciju" ietvaros veiktā iepirkuma par ārstniecības, ārstniecības atbalsta personāla apmācību neatliekamās medicīniskās palīdzības jautājumos programmu aktualizēšanu un apmācību īstenošanu (VM 2019/31/ESF) 10.07.2020. līguma Nr. 01-32.1.3.2/185 neformālās izglītības programma "Pieaugušo paplašināta kardiovaskulārā atdzīvināšana: slimnīcas etaps (ACLS)"	Māsa, ārsta palīgs, ārsts – 25
7.	LU PSK	ESF projekts Nr. 9.2.6.0/17/I/001 "Ārstniecības un ārstniecības atbalsta personāla kvalifikācijas uzlabošana" darbības programmas "Izaugsme un nodarbinātība" 9.2.6. specifiskā atbalsta mērķa "Uzlabot ārstniecības un ārstniecības atbalsta personāla kvalifikāciju" vajadzībām veiktā iepirkuma "Ārstniecības, ārstniecības atbalsta personāla apmācību neatliekamās medicīniskās palīdzības jautājumos programmu aktualizēšana un apmācību īstenošana" (identifikācijas Nr. VM 2019/31/ESF) 10.07.2020. līguma Nr. 01-32.1.3.2/184 neformālās izglītības programma	Ārsti, ārsta palīgi, māšas, vecmātes, masieri, podologi, biomedicīnas laboranti, radiologu asistenti, skaistumkopšanas speciālisti kosmetoloģijā – 24

		<i>“Pieaugušo paplašināta kardiovaskulārā atdzīvināšana: pirmsslimnīcas etaps (ACLS)”</i>	
8.	LU PSK	ESF projekts Nr. 9.2.6.0/17/I/001 “Ārstniecības un ārstniecības atbalsta personāla kvalifikācijas uzlabošana” darbības programmas “Izaugsme un nodarbinātība” 9.2.6.specifiskā atbalsta mērķa “Uzlabot ārstniecības un ārstniecības atbalsta personāla kvalifikāciju” vajadzībām veiktā iepirkuma “Ārstniecības, ārstniecības atbalsta personāla apmācību neatliekamās medicīniskās palīdzības jautājumos programmu aktualizēšana un apmācību īstenošana” (identifikācijas Nr.VM 2019/31/ESF) 10.07.2020. līguma Nr. 01-32.1.3.2/184 neformālās izglītības programma <i>“Pieaugušo paplašināta kardiovaskulārā atdzīvināšana: pirmsslimnīcas etaps (ACLS)”</i>	Ārsti, ārsta palīgi, māsas, vecmātes, masieri, podologi, biomedicīnas laboranti, radiologu asistenti, skaistumkopšanas speciālisti kosmetoloģijā – 24
9.	SIA “Kuldīgas slimnīca”	ESF projekts Nr. 9.2.6.0/17/I/001 “Ārstniecības un ārstniecības atbalsta personāla kvalifikācijas uzlabošana” darbības programmas “Izaugsme un nodarbinātība” 9.2.6.specifiskā atbalsta mērķa “Uzlabot ārstniecības un ārstniecības atbalsta personāla kvalifikāciju” vajadzībām veiktā iepirkuma “Ārstniecības, ārstniecības atbalsta personāla apmācību neatliekamās medicīniskās palīdzības jautājumos programmu aktualizēšana un apmācību īstenošana” (identifikācijas Nr.VM 2019/31/ESF) 10.07.2020. līguma Nr. 01-32.1.3.2/184 neformālās izglītības programma <i>“Pieaugušo paplašināta kardiovaskulārā atdzīvināšana: pirmsslimnīcas etaps (ACLS)”</i>	Ārsti, ārsta palīgi, māsas, vecmātes, masieri, podologi, biomedicīnas laboranti, radiologu asistenti, skaistumkopšanas speciālisti kosmetoloģijā – 24
10.	SIA “Jēkabpils reģionālā slimnīca”	ESF projekts Nr. 9.2.6.0/17/I/001 “Ārstniecības un ārstniecības atbalsta personāla kvalifikācijas uzlabošana” darbības programmas “Izaugsme un nodarbinātība” 9.2.6. specifiskā atbalsta mērķa “Uzlabot ārstniecības un ārstniecības atbalsta personāla kvalifikāciju” vajadzībām veiktā iepirkuma “Mācību procesa nodrošināšana ārstniecības personām, farmaceitiem un farmaceitu asistentiem profesionālo zināšanu un prasmju uzlabošanai” (identifikācijas Nr. VM 2019/32/ESF) 26.02.2020. līguma Nr. 01-32.2.3/26 neformālās izglītības programma <i>“Infekciju profilakses un kontroles pasākumi ārstniecības iestādēs”</i>	Māsa, vecmāte, māsas palīgs – 24
11.	SIA “Ogres rajona slimnīca”	ESF projekts Nr. 9.2.6.0/17/I/001 “Ārstniecības un ārstniecības atbalsta personāla kvalifikācijas uzlabošana” darbības programmas “Izaugsme un nodarbinātība” 9.2.6. specifiskā atbalsta mērķa “Uzlabot ārstniecības un ārstniecības atbalsta personāla kvalifikāciju” vajadzībām veiktā iepirkuma “Mācību procesa nodrošināšana ārstniecības personām, farmaceitiem un farmaceitu asistentiem profesionālo zināšanu un prasmju uzlabošanai” (identifikācijas Nr. VM 2019/32/ESF) 26.02.2020. līguma Nr. 01-32.2.3/26 neformālās izglītības programma <i>“Infekciju profilakses un kontroles pasākumi ārstniecības iestādēs”</i>	Māsa, vecmāte, māsas palīgs – 24
12.	SIA “Madonas slimnīca”	ESF projekts Nr. 9.2.6.0/17/I/001 “Ārstniecības un ārstniecības atbalsta personāla kvalifikācijas uzlabošana” darbības programmas “Izaugsme un nodarbinātība” 9.2.6.specifiskā atbalsta mērķa “Uzlabot ārstniecības un ārstniecības atbalsta personāla kvalifikāciju” vajadzībām veiktā iepirkuma “Mācību procesa nodrošināšana ārstniecības personām, farmaceitiem un farmaceitu asistentiem profesionālo zināšanu un prasmju uzlabošanai” (identifikācijas Nr. VM 2019/32/ESF) 26.02.2020. līguma Nr. 01-32.2.3/26 neformālās izglītības programma <i>“Infekciju profilakses un kontroles pasākumi ārstniecības iestādēs”</i>	Māsa, vecmāte, māsas palīgs – 24

13.	SIA "Jelgavas rajona slimnīca"	ESF projekts Nr. 9.2.6.0/17/I/001 "Ārstniecības un ārstniecības atbalsta personāla kvalifikācijas uzlabošana" darbības programmas "Izaugsme un nodarbinātība" 9.2.6. specifiskā atbalsta mērķa "Uzlabot ārstniecības un ārstniecības atbalsta personāla kvalifikāciju" vajadzībām veiktā iepirkuma "Mācību procesa nodrošināšana ārstniecības personām, farmaceitiem un farmaceitu asistentiem profesionālo zināšanu un prasmju uzlabošanai" (identifikācijas Nr. VM 2019/32/ESF) 26.02.2020. līguma Nr. 01-32.2.3/26 neformālās izglītības programma "Infekciju profilakses un kontroles pasākumi ārstniecības iestādēs"	Māsa, vecmāte, māsas palīgs – 25
14.	LU PSK Rēzeknes filiāle	ESF projekts Nr. 9.2.6.0/17/I/001 "Ārstniecības un ārstniecības atbalsta personāla kvalifikācijas uzlabošana" darbības programmas "Izaugsme un nodarbinātība" 9.2.6. specifiskā atbalsta mērķa "Uzlabot ārstniecības un ārstniecības atbalsta personāla kvalifikāciju" vajadzībām veiktā iepirkuma "Mācību procesa nodrošināšana ārstniecības personām, farmaceitiem un farmaceitu asistentiem profesionālo zināšanu un prasmju uzlabošanai" (identifikācijas Nr. VM 2019/32/ESF) 26.02.2020. līguma Nr. 01-32.2.3/26 neformālās izglītības programma "Infekciju profilakses un kontroles pasākumi ārstniecības iestādēs"	Māsa, vecmāte, māsas palīgs – 24
15.	SIA "Saldus medicīnas centrs"	ESF projekts Nr. 9.2.6.0/17/I/001 "Ārstniecības un ārstniecības atbalsta personāla kvalifikācijas uzlabošana" darbības programmas "Izaugsme un nodarbinātība" 9.2.6. specifiskā atbalsta mērķa "Uzlabot ārstniecības un ārstniecības atbalsta personāla kvalifikāciju" vajadzībām veiktā iepirkuma "Mācību procesa nodrošināšana ārstniecības personām, farmaceitiem un farmaceitu asistentiem profesionālo zināšanu un prasmju uzlabošanai" (identifikācijas Nr. VM 2019/32/ESF) 26.02.2020. līguma Nr. 01-32.2.3/26 neformālās izglītības programma "Infekciju profilakses un kontroles pasākumi ārstniecības iestādēs"	Māsa, vecmāte, māsas palīgs – 24
16.	LU PSK	Tālākizglītības kursi "Radiācijas drošība un kvalitātes nodrošinājums strādājot ar jonizējošā starojuma avotiem medicīnā"	Praktizējoši radiologa asistenti un radiogrāferi – 123
17.	LU PSK	Tālākizglītības kursi "Radiācijas drošība un kvalitātes nodrošinājums strādājot ar jonizējošā starojuma avotiem medicīnā darbam ar pārvietojamo zāles rentgena iekārtu (arka, C-Arm)"	Praktizējoši traumatologiem un operāciju zāles māsas – 138
18.	LU PSK	Tālākizglītības kursi "Saskarsme un tās īpatnības pacientu aprūpē radioloģijā"	Praktizējoši radiologa asistenti un radiogrāferi – 33

## 5. INFORMĀCIJA PAR STUDĒJOŠAJIEM

### 5.1. Uzņemšana

Uzņemšanas procesu vada ar LU PSK direktora rīkojumu apstiprināta uzņemšanas komisija, kuras darbība notiek saskaņā ar koledžas padomes apstiprinātu nolikumu "Uzņemšanas komisijas darbības nolikums".

LU PSK nodrošina budžeta un maksas studiju vietas ar iespēju iegūt pirmā līmeņa profesionālo augstāko izglītību zemāk minētajās profesijās:

1. *biomedicīnas laborants*;
2. *ārsta palīgs*;
3. *sociālais aprūpētājs*;
4. *radiologa asistents*;
5. *sociālais rehabilitētājs*;
6. *podologs* (arī maksas studiju vietas);
7. *skaistumkopšanas speciālists kosmetoloģijā* (tikai maksas studijas vietas);
8. *masieris* (tikai maksas studijas vietas);
9. *māsa* (ar 2020./2021. studiju gadu profesionālā bakalaura studiju programma par valsts budžeta līdzekļiem, sadarbībā ar Latvijas Universitāti, pamatojoties uz Ministru kabineta 2017. gada 7. augusta rīkojumu Nr. 394 "Par konceptuālo ziņojumu "Par veselības aprūpes sistēmas reformu"", Ministru kabineta 2019. gada 19. oktobra rīkojumu Nr. 537 "Par konceptuālo ziņojumu "Par māsas profesijas turpmāko attīstību"", Valsts kontroles 2019. gada 14. jūnija revīzijas ziņojumu "Cilvēkresursi veselības aprūpē" un sadarbības līgumu ar Latvijas Universitāti).

Uzņemšana pirmā līmeņa profesionālās augstākās izglītības studiju programmās, kā arī vienā profesionālā bakalaura studiju programmā, sadarbībā ar Latvijas Universitāti, 2020./2021. studiju gadā LU PSK un LU PSK Rēzeknes filiālē tika rīkota rudens un pavasara semestrī.

#### **LU PSK uzņemšana:**

##### ***Rudens semestrī 2020./2021. studiju gadā tika veikta:***

1. sešās studiju programmās par valsts budžeta līdzekļiem: "Ārstniecība", "Biomedicīnas laborants", "Radiologa asistents", "Podoloģija", "Sociālā aprūpe", "Sociālā rehabilitācija";
2. divās maksas studiju programmās: "Estētiskā kosmetoloģija", "Ārstnieciskā masāža";



3. profesionālā bakalaura studiju programmā “Māszinības” par valsts budžeta līdzekļiem, sadarbībā ar Latvijas Universitāti.

*Pavasara semestrī 2020./2021. studiju gadā tika veikta tikai maksas studiju programmā “Podoloģija”.*

**LU PSK Rēzeknes filiālē uzņemšana:**

***Rudens semestrī 2020./2021. studiju gadā tika veikta:***

1. par valsts budžeta līdzekļiem studiju programmā “Ārstniecība”;
2. maksas studiju programmā “Ārstnieciskā masāža”;
3. profesionālā bakalaura studiju programmā “Māszinības” par valsts budžeta līdzekļiem, sadarbībā ar Latvijas Universitāti.

***Pavasara semestrī 2020./2021. studiju gadā netika rīkota.***

**Uzņemšanas laikā studijām dokumentus iesniedza:**

***Rudens semestrī – 670 reflektanti:*** LU PSK – 531 reflektanti; LU PSK Rēzeknes filiālē – 139 reflektanti.

***Pavasara semestrī LU PSK – 48 reflektanti.***

## 5.2. Imatrikulācija

Reflektantus imatrikulē ar LU PAK direktora rīkojumu, pamatojoties uz uzņemšanas komisijas rezultātiem, noslēgto studiju līgumu un uzņemšanas noteikumu pilnīgu izpildi.

LU PSK 2020./2021. studiju gada rudens semestrī kopā imatrikulēja 615 studentus, no kuriem Jūrmalā studijas uzsāka 490 studenti, LU PSK Rēzeknes filiālē – 125 studenti. Pavasara semestrī LU PSK studijas uzsāka 45 studenti. *Skatīt 5.1. tabulu.*

5.1. tabula

**LU PSK imatrikulēto skaits 2020./ 2021. studiju gadā**

Studiju programmas kods	Studiju programmas nosaukums	Imatrikulēti 2020./2021. studiju gadā				Imatrikulēti 2019. gadā
		KOPĀ	NO TIEM			
			Rēzeknes filiālē	par budžeta līdzekļiem	studijas par maksu	
41723	Māszinības	92	33	92		107
41721	Ārstniecība	134	69	134		72
41722	Biomedicīnas laborants	33		33		41
41762	Sociālā aprūpe	27		27		59
41722	Radiologa asistents	44		44		42
41762	Sociālā rehabilitācija	47		47		37
41722	Podoloģija	78		33	45	30
41722	Estētiskā kosmetoloģija	82			82	59
41722	Ārstnieciskā masāža	78	23		78	59
<b>KOPĀ:</b>		<b>615</b>	<b>125</b>	<b>410</b>	<b>205</b>	<b>506</b>

### 5.3. Studenti

LU PSK 2020./2021. studiju gadā kopā studēja 1167 studenti, no kuriem par valsts budžeta līdzekļiem – 800 studenti, un 367 – par maksu. Studentu skaita sadalījumu pa studiju programmām un studiju gadiem *skatīt 5.2. tabulu.*

5.2. tabula

LU PSK studejošo skaits 2020./2021.studiju gadā

Studiju programmas kods	Studiju programmas nosaukums	STUDĒJOŠO SKAITS STUDIJU GADOS			Studējošie kopā	NO KOPĒJĀ STUDĒJOŠO SKAITA	
		1	2	3		par budžeta līdzekļiem	par maksu
41723	Māszinības	92	54	80	226	226	
41721	Ārstniecība	134	51	39	224	224	
41722	Biomedicīnas laborants	33	27		60	60	
41762	Sociālā aprūpe	27	42		69	69	
41722	Radiologa asistents	44	28	15	87	87	
41762	Sociālā rehabilitācija	47	30		77	77	
41722	Podoloģija	78	36		114	57	57
41722	Estētiskā kosmetoloģija	82	49	34	165		165
41722	Ārstnieciskā masāža	78	67		145		145
<b>KOPĀ:</b>		<b>615</b>	<b>384</b>	<b>168</b>	<b>1167</b>	<b>800</b>	<b>367</b>

### 5.4. Absolventi

LU PSK absolventu sadalījuma pa studiju programmām salīdzinājums 2018./2019. un 2019./2020. akadēmiskajā studiju gadā. *Skatīt 5.3.tabulu.*

5.3. tabula

LU PSK absolventu skaita salīdzinājums

Studiju programmas kods	Studiju programmas nosaukums	2018./2019. studiju gadā kvalifikāciju ieguvuši	2019./ 2020. studiju gadā kvalifikāciju ieguvuši
41723	Māszinības	53	63
41721	Ārstniecība	41	38
41722	Biomedicīnas laborants	6	24
41762	Sociālā aprūpe	23	15
41722	Radiologa asistents	21	25
41762	Sociālā rehabilitācija	27	111
41722	Podoloģija	42	37
41722	Estētiskā kosmetoloģija	24	22
41722	Ārstnieciskā masāža	42	29
<b>KOPĀ:</b>		<b>279</b>	<b>364</b>

## 6. STARPTAUTISKĀ SADARBĪBA

LU PSK 2020. gadā, pamatojoties uz koledžas pamatdarbības mērķi, uzdevumiem, Internacionalizācijas stratēģiju, kā arī Erasmus Universitātes Hartu, īstenoja Eiropas Savienības Izglītības, mācību, jaunatnes un sporta programmas ERASMUS+ mobilitātes un partnerības aktivitātes. Publiskā pārskata periods ir gads, kad tiek turpināts īstenot NORDPLUS programmas projektu, kura mērķis ir ieviest jauninājumus un uzlabojumus Ziemeļvalstu un Baltijas valstu izglītības sistēmās. 2020. gads ir arī pārmaiņu gads, kad LU PSK tiek apstiprināta jaunā Erasmus Universitātes Harta 2021.–2027. gada periodam, ar izaicinājumiem digitalizācijā, tiek ieviestas jaunas sistēmas datu ievadīšanā, līgumu slēgšanā un pārraudzīšanā starptautisku programmu ietvaros. Covid-19 ieviestās korekcijas mainīja līdz šim aktīvi īstenoto starptautisko mobilitāti starp LU PSK un sadarbības augstskolām un uzņēmumiem Eiropā. Mobilitātes tika atteiktas, pārtrauktas gans studentu, gan docētāju aktivitātēs. Lai turpinātu īstenot ERASMUS+ programmas ideju, koledžas docētāji piedalījās virtuālās mobilitātēs.

Finansējums mobilitātes un partnerības īstenošanai ERASMUS+ programmas ietvaros tika piešķirts no Eiropas Komisijas finanšu līdzekļiem, ņemot vērā iepriekšējā gada dalībnieku skaitu, kā arī Latvijas valsts budžeta līdzfinansējums gan studentu, gan personāla mobilitātei. 2020. gadā LU PSK finansiāli atbalstīja personāla pieredzes apmaiņu ārvalstīs.

Veiksmīgi tika noslēgta dalība ERASMUS+ KA203 projektā “*The eMedication Passport – cultural adaption of learning tool for ensuring the development of medication competence of graduate nurses (eMed-PASS)*”, kura koordinators ir *Tartu Health Care College* (Igaunija), bet partneri ir LU PSK (Latvija), *Kauno Koleģija* (Lietuva) un *Turku University of Applied Sciences* (Somija). Projekta rezultāti tiks publicēti starptautiskos žurnālos, kas saistīti ar pētniecības jautājumiem medicīnā un izglītībā. Ir sagatavoti 3 publikācijas raksti, kas gaida apstiprinājumu.

2020. gadā aktīvi tiek turpināts ERASMUS+ KA202 projekts “*Approaching Multiethnicity and Dementia in Education and Work*”, kura koordinators ir *SOSU College* (Dānija) (01.11.2019.–31.10.2021.). Kopumā projektā iesaistīti 8 partneri no Dānijas, Latvijas, Vācijas un Itālijas. Projektu īsteno LU PSK Sociālās aprūpes katedra. LU PSK īstenojuši visas aktivitātes, kas paredzētas projekta plānošanas un realizācijas periodā.

2020. gadā noslēdzās pirmais posms NORDPLUS projektā “*Empowering puppetry*” (15.05.2019.–01.10.2020.), sadarbībā ar *Kauno koleģija* (Lietuva) un *Tartu Health Care College* (Igaunija). Projektu realizē LU PSK Sociālās aprūpes katedra. Studenti kopā ar

lektoriem attālināti piedalījās videolekcijās un praktiskajās meistarklasēs, lai apgūtu leļļu terapijas pamatus. Projekta īstenošanas laikā studenti paši sagatavoja lelles, kuru mērķis ir sniegt emocionālu atbalstu bērniem ar onkoloģisku saslimšanu. Projekta aktivitātes turpināsies 2021. gadā, ar citu mērķauditoriju.

2020. gadā LU PSK kā sadarbības partneris piedalās ERASMUS+ programmas projektā *DTNET*, kuru koordinē partneri Vācija. Projekta mērķis ir izveidot virtuālās realitātes rīkus, kas pilnveidotu studiju procesu studiju programmā “Māszinības”. Projekts ir tikai sākuma stadijā, visas tālākās aktivitātes paredzētas 2021. un 2022. gadā.

Lai paplašinātu sadarbības iespējas, pilnveidotu studiju procesa kvalitāti un nodrošinātu studentiem un koledžas personālam iespēju izvēlēties pieredzes apmaiņas vietas, tika noslēgts jauns sadarbības līgums ar *University of Modena and Reggio Emilia* (Itālija).

LU PSK personāla interese doties ERASMUS+ mobilitātē palielinās ik gadu, jo tā sniedz neatkārtojamu pieredzi, profesionālo pilnveidi un jaunas idejas savu studiju kursu realizēšanā. Katru gadu dalībnieku skaits mainās dēļ finansējuma iespējām. Studentu mobilitāte 2020. gadā bija paredzēta, ka palielināsies, tomēr Covid-19 ietekmē visas pavasara mobilitātes tika pārtrauktas vai atceltas. 2020. gadā pilnībā tika īstenota nesenā absolventa prakse Itālijā, kuras laikā studente turpināja savu profesionālo pilnveidi pēc diploma iegūšanas studiju programmā “Estētiskā kosmetoloģija”.

Atskaites periodā LU PSK pirmo reizi tika īstenota studiju mobilitāte, kad Sociālās aprūpes katedras studiju programmas “Sociālā rehabilitācija” studente semestri pavadīja *Utenos University of Applied Sciences* (Lietuva).

Studenti, kas bija plānojuši doties mobilitātē kvalifikācijas prakses ietvaros, pandēmijas dēļ ir pārcēlušies uz nesenā absolventa praksi, kas pēdējos gados kļūst arvien pieprasītāka. Studenti vēlas pilnveidot savas profesionālās prasmes ārvalstu sadarbības iestādēs.

### **6.1. LU PSK studējošo mobilitāte**

#### ***Studiju virziens “Veselības aprūpe”***

Studentu mobilitātē kopumā no studiju virziena “Veselības aprūpe” devās – 16 studenti. Kopumā bija plānots doties pieredzes apmaiņā 22 studentiem, bet sešiem, pēc līguma slēgšanas, dēļ pandēmijas, mobilitāte tika atcelta. *Skatīt 6.1.tabulu.*

## LU PSK studiju virziena “Veselības aprūpe” studentu mobilitāte

Nr. p. k.	Valsts	Prakses vieta	Students	Prakses ilgums mēnešos	Studiju programma*
1.	LIETUVA	Šiauliai State College	A. Zujevs	3	AP
2.			L. Kampare	3	AP
3.		Uteno University of Applied Sciences	E. Praņika	3	M
4.			A. Kuzmina	3	M
5.			I. Gerasimova	3	M
6.	ITĀLIJA	Marcucci Milano S.R.L.	M. Graudiņa	5	EK
7.			M. Graudiņa (nesenais absolvents)	6	EK
8.	SPĀNIJA	IES Santa Barbara	J. Janena	2	BML
9.		IES Nr.1 de Gijon	A. Kindzule	3	EK
10.			G. Dzene	3	EK
11.			S. Liepiņa	3	EK
12.			S. Krēgere	2	P
13.		University of Valencia	N. Silova	2	P
14.			V. Vasina	2	P
15.	IGAUNIJA	Tartu Health Care College	O. Orlovs	3	AM
16.			R. Klāsons	3	RA

\* Studiju programma “Māsinības” – M, studiju programma “Ārstniecība” – AP, studiju programma “Estētiskā kosmetoloģija” – EK, studiju programma “Ārstnieciskā masāža” – AM, studiju programma “Biomedicīnas laborants” – BML, studiju programma “Radiologa asistents” – RA, studiju programma “Podoloģija” – P.

**Fotogrāfiju pārskats:**

LU PSK studējošie programmas ERASMUS+ mobilitātē.



Fotogrāfijas no LU PSK studējošo personīgajiem arhīviem.

### **Studiju virziens “Sociālā labklājība”**

Studiju virzienā Sociālā labklājība prakses mobilitātē devās – 3 studenti. Divas studentes no studiju programmas “Sociālā rehabilitācija” atkārtoti devās Erasmus+ programmas pieredzes apmaiņā. *Skatīt 6.2.tabulu.*

6.2. tabula

#### **LU PSK studiju virziena “Sociālā labklājība” studentu mobilitāte**

Nr. p. k.	Valsts	Prakses vieta	Students	Prakses ilgums mēnešos	Studiju programma*
1.	LIETUVA	<i>St. Ignatius Loyola College</i>	J. Vanaga	3	SR
2.	VĀCIJA	<i>AWO Bildungszentrum Tretenhof</i>	E. Mitrofanova	3	SR
3.	IGAUNIJA	<i>Tartu Health Care College</i>	E. Siliņa	2	SR

\* Studiju programma “Sociālā rehabilitācija” – SR.

2020. gada rudenī ERASMUS+ programmas studiju mobilitātē devās studente no studiju programmas “Sociālā rehabilitācija”, kas bija pirmā šāda veida aktivitāte Sociālās aprūpes katedras vēsturē. *Skatīt 6.3.tabulu.*

6.3. tabula

#### **LU PSK studiju virziena “Sociālā labklājība” studentu mobilitāte – studijas**

Nr. p. k.	Valsts	Prakses vieta	Students	Prakses ilgums mēnešos	Studiju programma*
1.	LIETUVA	<i>Utenos University of Applied Sciences</i>	I. Grīmiņa	5	SR

\* Studiju programma “Sociālā rehabilitācija” – SR.

### **Fotogrāfiju pārskats:**

*LU PSK studējošie programmas ERASMUS+ mobilitātē.*



Fotogrāfijas no LU PSK studējošo personīgajiem arhīviem.

## **6.2. Ārvalstu studējošie LU PSK**

2020. gadā dēļ pandēmijas iebraucošo studentu skaits maksimāli kritās un kopumā LU PSK uzņēma 12 ārvalstu studentus. Visi bija studenti, kas pārstāv studiju virzienu “Veselības aprūpe” – studiju programmu “Estētiskā kosmetoloģija”, “Māšzinības”, “Ārstnieciskā masāža”. Šis ir mazākais studentu skaits, kāds no ārvalstīm uzņemts LU PSK. Studenti bija no Spānijas, Bulgārijas un Portugāles. Kritiskais laiks bija 2020. gada pavasaris, kad studenti nezināja, kā nokļūt mājās, dēļ slēgtajām lidostām, atceltajiem reisiem. Pēdējais students mājās devās 2020. gada 10. oktobrī. Visas paredzētās mobilitātes no ārvalstīm tika atceltas un pārceltas uz nākamo periodu. Izaicinājums bija gan studentiem, gan koordinatoriem, jo bija nepieciešams visu pārplānot, noteikt jaunus termiņus, vai pilnībā atcelt projekta aktivitātes.

## **6.3. LU PSK docētāju mobilitāte**

LU PSK docētāji un administratīvais personāls 2020. gadā, kā visus iepriekšējos periodus, varēja izmantot Eiropas Savienības Izglītības programmas ERASMUS+ mobilitātes iespējas, kā arī īstenot pieredzes apmaiņas braucienus no koledžas finanšu līdzekļiem. LU PSK regulāri atbalsta koledžas personāla izaugsmi, apmeklējot starptautiskas konferences un ārvalstu sadarbības institūcijas.

Vienīgās fiziskās mobilitātes, kas norisinājās 2020. gadā bija – direktores I. Eriņas, nekustamā īpašuma pārvaldnieka J. Kačkera un direktores vietnieces studiju darbā I. Urtānes vizīte *Herzzentrum Berlin (Vācija)*, lai pārskatītu turpmākās sadarbības iespējas, mērķi un nodrošinājumu.

Sociālās aprūpes katedras lektore I. Vīksniņa un I. Ozola, ārējo sakaru koordinatore A. Grauduma piedalījās NORDPLUS projekta “*Empowering Puppetry*” aktivitātēs, kurus organizēja *Kauno Koleģija (Lietuva)* tiešsaistē. Sociālās aprūpes katedras vadītāja D. Erkena un lektore L. Priede, ārējo sakaru koordinatore A. Grauduma piedalījās attālinātā ERASMUS+ projekta *AmiDE* seminārā, kuru organizēja *SOSU College (Dānija)*.

Kopumā 2020. gads ir pārtraucis fiziskās mobilitātes iespējas docētājiem un personālam.

## **6.4. Ārvalstu docētāji LU PSK**

2020. gadā virtuālās mobilitātes ietvaros 4 lektori vadīja lekcijas LU PSK studentiem. Šis ir jaunais mobilitātes veids, kas turpmāk tiek iekļauts ERASMUS+ programmā, lai atvieglotu mobilitātes procesu un nodrošinātu plašāku resursu pieejamību. Ārvalstu lektori

veiksmīgi vadīja nodarbības un studenti atzina par vērtīgām, jo virtuāli tiešsaistes vidē varēja piesaistīt vairākas interesentu grupas (6.4.tab.). Turpmāk noteikts, ka daļa mobilitātes aktivitāšu tiks veiktas attālināti.

6.4. tabula

#### Ārvalstu docētāji LU PSK

N. p.k.	Vārds, uzvārds	Skola	Mobilitātes veids	Lekcija
<b>Studiju virziens "Sociālā labklājība"</b>				
1.	Z. Ribokiene	<i>Uteno Koleģija, Lietuva</i>	Virtuālā docēšana	<i>"The importance of assertive communication style in conflict management."</i>
1.	L. Kondrašoviene			<i>"Peculiarities of students' social activities in the community. The social dimension of volunteering."</i>
2.	R. Jurgelioniene			<i>"Concept of culture. Intercultural communication"</i>
<b>Sudiju virziens "Veselības aprūpe"</b>				
3.	L. Gukauskienē	<i>Panevėžys University of Applied Sciences</i>	Virtuālā docēšana	<i>"Cardiac System" and "Muscle system"</i>

#### 6.5. Secinājumi

1. Pandēmijas ietvaros mobilitātes dalībnieku skaits ir krities par aptuveni 80%. Paredzams, ka nākamajos periodos skaits palielināsies, bet nevar noteikt, kad tas atgriezīsies iepriekšējā līmenī.
2. Visiem Eiropas Savienības projektiem ir pagarināts ilgums un noslēguma termiņš. Tiek noteiktas virtuālās mobilitātes, kā viens no veidiem, kā studēt/ vadīt lekcijas. Ir iespēja veidot apvienotās mobilitātes – virtuālās studijas un daļu prakses īstenojot klātienē, ja tas ir epidemioloģiski iespējams.
3. Ir papildināti sadarbības līgumi, lai pilnvērtīgāk varētu īstenojot mobilitātes nākotnē.
4. LU PSK ir ieguvis Erasmus Universitātes Hartu 2021.–2027. gadu periodam.
5. Eiropas Komisijas finansējums ERASMUS+ programmas īstenošanai ir palielinājies studentu mobilitātes sadaļā, arī docētājiem ir piešķirts lielāks finansējums, salīdzinājumā ar iepriekšējo periodu. Palielinājies ir Valsts budžeta finansējums, tomēr kritēriji un maksimālais papildus finansējuma apjoms ir nemainīgs.
6. Lektoriem ir iespēja doties ERASMUS+ pieredzes apmaiņā, izmantojot Eiropas Komisijas Izglītības programmas ERASMUS+ finansējuma līdzekļus, Valsts budžeta līdzfinansējumu, kā arī ir saņemts koledžas finansiālais atbalsts.
7. LU PSK ir uzsākusi darbību starptautiskos partnerības projektos, kā arī tiek organizētas pārrunās par nākamā gada projektu sagatavi un iesniegšanu.
8. Digitalizācijas process un *Erasmus bez papīriem* ir nākamā perioda noteikumi, kas paredz izmaiņas projektu administrēšanā, pārraudzībā un īstenošanā.



## 7. PERSONĀLS

LU PSK akadēmiskais personāls sistemātiski uztur un paaugstina savu kvalifikāciju dažādu institūciju tālākizglītības pasākumos –ursos, semināros, piedaloties konferencēs un tālākizglītības programmās.

2020. gadā divi LU PSK docētāji turpināja studijas doktorantūrā.

7.1. tabula

LU PSK personāls 2019. un 2020. gadā

LU PSK personāls		
	2019. g.	2020. g.
<i>LU PSK personāls pamatdarbā</i>		
<b>Akadēmiskais personāls:</b>	<b>45</b>	<b>45</b>
- docenti	11	11
- lektori	34	34
- asistenti	-	-
<b>Vispārējais personāls</b>	<b>34</b>	<b>36</b>
<b>LU PSK personāls pamatdarbā KOPĀ</b>	<b>79</b>	<b>81</b>
<b>Akadēmiskais personāls, kuram augstskola nav pamatievēlēšanas vieta</b>	<b>1</b>	<b>1</b>

7.2. tabula

LU PSK akadēmiskā personāla pamatdarbā sadalījums pēc vecuma 2019. un 2020. gadā

LU PSK akadēmiskā personāla pamatdarbā sadalījums pēc vecuma	2019. g.	2020. g.
	<b>45</b>	<b>45</b>
jaunāki par 25 gadiem	-	-
25 - 29 gadi	1	-
30 - 34 gadi	3	2
35 - 39 gadi	6	7
40 - 44 gadi	2	3
45 - 49 gadi	10	9
50 - 54 gadi	3	5
55 - 59 gadi	6	4
60 - 64 gadi	6	6
65 gadi un vecāki	8	9

## 8. STUDĒJOŠO AKTIVITĀTES

### 8.1. LU PSK Studējošo pašpārvalde

LU PSK Studējošo pašpārvalde (turpmāk – SP) ir uz vienu gadu vēlēta, neatkarīga, koleģiāla koledžas studējošo tiesību un interešu pārstāvības institūcija, kuras darbības mērķis ir pārstāvēt un aizstāvēt visu studējošo intereses studiju procesa, kultūras, sociālajos un sadzīves jautājumos koledžā un citās valsts institūcijās.

SP savā darbībā ir pienākums ievērot Latvijas Republikas normatīvos aktus, koledžas nolikumu, koledžas iekšējās kārtības noteikumus un citus koledžas iekšējos normatīvos aktus, kā arī SP nolikumu. LU PSK administrācijas pienākums ir atbalstīt, motivēt un sekmēt SP darbību.

SP sastāvu veido studējošie no LU PSK Ārstniecības katedras, Medicīnas tehnoloģiju katedras un Sociālās aprūpes katedras. SP vada priekšsēdētājs un priekšsēdētāja vietnieks. SP pārstāvji darbojas komunikācijas, kultūras un sporta, informācijas tehnoloģiju un izglītības virzienā, pārstāvji ir deleģēti darbam koledžas lēmēj institūciju darbībā.

Studējošo iesaistīšanās SP darbā ir brīvprātīga. Lai SP sastāvā iekļautu jaunus pārstāvjus, tiek organizētas vēlēšanas.

Pārskata gada periodā arī SP darbību būtiski ietekmēja globālie notikumi – Covid-19 pandēmija, ko Pasaules Veselības organizācija izziņoja 2020. gada 11. martā. Tās rezultātā SP saskārās ar nopietniem izaicinājumiem, bija nepieciešams pielāgoties apstākļiem un noteikumiem, kas noteiktu laiku periodu liedza klātienes darbu un pulcēšanos, bija apgrūtināta notikumu un pasākumu plānošana, tradicionālie pasākumi, kas bija norisinājušies ik studiju gadu un studentu vidū tika plaši apmeklēti (“Fukši”, “Erudīts”, “Ziemassvētku balle” u. c.), drošības apsvērumu dēļ tika atcelti vai pārcelti.

SP kā vienu no galvenajiem komunikācijas un saziņas kanāliem 2020. gada pirmajā pusē sāka izmantot *MS Teams* platformu, kas ļāva nodrošināt SP darbību attālinātā režīmā. Sākotnēji platforma tika izmatota savstarpējai saziņai, apgūstot rīkus, platforma tika izmantota jau daudz aktīvāk SP pamatdarbības nodrošināšanā.

2020. gada ietvaros SP darbība aizritēja, izveicot organizatoriska rakstura aktivitātes, kas saistītas ar SP pamatdarbības sekmīgu nodrošināšanu ilgtermiņā, kā nozīmīgākās darbības ir atzīmējamas:

1. Atskaites perioda pirmajā ceturksnī SP sadarbībā ar LU PSK direktores vietnieci juridiskajos jautājumos un sabiedrisko attiecību speciālisti aktualizēja SP nolikumu, kas tika izstrādāts saskaņā ar Augstskolu likumu, koledžas nolikumu un citiem SP

reglamentējošiem normatīvajiem tiesību aktiem. Būtiskākās izmaiņas tika izveiktas sadaļās: “Studējošo pašpārvaldes organizatoriskā un pārvaldes struktūra”, “Studējošo pašpārvaldes pārstāvju un aktīvistu pienākumi un tiesības”. Ņemot vērā pandēmijas radītās sekas un prognozes par attālināto procesu daļēju saglabāšanos turpmāk, SP nolikumā tika iekļauts punkts par SP darba organizēšanu attālināta darba apstākļos, lai nodrošinātu nepārtrauktu darbu. Ierosinātās izmaiņas un aktualizētais SP nolikums tika apstiprināts LU PSK padomes 2020. gada 25. augusta sēdē, protokols Nr. 3, tā rezultātā spēku zaudēja SP nolikums, ko LU PSK padome bija apstiprinājusi 2014. gada 12. novembra sēdē, protokols Nr. 6;

2. Tā kā 2019./ 2020. studiju gada vasarā LU PSK absolvēja vairāki studējošie, kas aktīvi darbojās arī SP sastāvā, tad 2020. gada rudens periods SP darbībā tika uzsākts ar vairākām aktivitātēm jauno biedru piesaistīšanai. Tika organizēta atklātā SP sēdē, kurā tika aicināti piedalīties tie studējošie, kas bija izrādījuši interesi par SP darbību pēc informatīvajām prezentācijām pirmo kursu studējošajiem. Sēdi vadīja LU PSK sabiedrisko attiecību speciāliste, kas klātesošos iepazīstināja ar SP darbības mērķi, uzdevumiem, struktūru, paveikto iepriekšējos periodos un atbildēja uz interesējušajiem jautājumiem. Septembra mēneša ietvaros visiem interesentiem tika rīkotas vēl papildus divas tikšanās, kurās bija aicināta piedalīties arī koledžas administrācija. Abas tikšanās norisinājās sarunas formātā, ko vadīja SP biedri, tā veicinot diskusiju starp studējošajiem un koledžas vadību par dažādiem jautājumiem – par SP lomu koledžas pamatdarbībā, par studiju vides pilnveidošanu, par SP reputāciju studējošo vidū u. c. Jauno biedru piesaistīšanas pasākumi rezultējās ar to, ka par darbošanos SP sastāvā izteica vēlmi studējošo pārstāvji no visām trim katedrām, tā nodrošinot SP darbību saskaņā ar SP nolikumu;
3. 2020. gada 5. novembrī tiešsaistē *MS Teams* platformā norisinājās 2020./ 2021. studiju gada SP vēlēšanas, kurās tika ievēlēti jaunie biedri. Katram kandidātam uz sēdi bija uzdevums sagatavot īsu pieteikuma vizītkarti par sevi, iepazīstinot ar savu redzējumu par SP darbību un to, ko vēlas paveikt, esot SP sastāvā. Aizklātas balsošanas rezultātā 4 kandidāti tika ievēlēti SP sastāvā kā biedri, 2 – apstiprināti kā SP aktīvistu (bez balsošanas tiesībām sēdēs). 2020. gada 9. decembra SP sēdē tika ievēlēta 2020./ 2021. studiju gada SP jaunā vadības komanda, vēlēšanu procedūras gaitā veiksmīgi tika apstiprināta priekšsēdētāja un vietnieks. Par vienu no pirmajiem uzdevumiem, kas jāpaveic 2021. gada pirmajos mēnešos, jaunais SP sastāvs izvirzīja – organizēt aptauju koledžas studējošajiem, lai noskaidrotu viedokli par attālināto

studiju procesu un tā norises kvalitāti koledžā, lai uzzinātu viedokli par SP darbību u. c. aktuāliem jautājumiem, kas ļautu sekmīgi izvērtēt saņemtās atbildes un priekšlikumus, tā nodrošinot studējošo interešu pārstāvēšanu. Tā pat jaunievēlētā SP komanda nolēma mērķtiecīgi izmantot tiešsaistes platformas un rīkus, lai organizētu dažādas aktivitātes studējošajiem, kā svarīgu kanālu komunikācijas veidošanai ar studējošajiem, kā arī studējošo iesaistes aktivizēšanu SP notikumos, pieņēma lēmumu savlaicīgi plānot un veidot sasītošu saturu SP *Facebook.com* profila lapā.

Noteiktie 2020. gada ierobežojumi pasākumu organizēšanā ietekmēja arī LU PSK SP budžeta izlietojumu atskaites periodā, finansējums tika izmantots:

- studējošo vides un sadzīves apstākļu nodrošināšanai;
- līdzdalība LU PSK sabiedrisko attiecību pasākumos;
- videoapsveikumu izgatavošanai;
- pateicībās par līdzdalību koledžas tēla atpazīstamības veicināšanas aktivitātēs;
- SP saliedēšanas pasākuma organizēšanai.

Latvijas Koledžu asociācijas (turpmāk – LKA) Studentu padomes darbība 2020. gadā bija saistīta ar būtisku jautājumu, kas saistīts ar Izglītības un zinātnes ministrijas plānoto Augstskolu reformu, kuras īstenošanas procesā būtiski tiktu iekāmēta Latvijas koledžu darbība un iestādes statuss. Iecerētās reformas rezultāts paredz, ka koledžas tiek pārnestas uz profesionālās izglītības sektoru un izslēgtas no Augstskolu likuma regulas. Lai aktualizētu šo jautājumu koledžu studējošo vidū, LKA priekšsēdētājs T. Jundzis regulāri organizēja tiešsaistes tikšanās ar koledžu SP pārstāvjiem, kurās aktīvi iesaistījās arī LU PSK SP delegētie pārstāvji.



*SP logo*

**SP devīze:** “*Nevis šaubīties un vilcināties, bet rīkoties un uzdrīkstēties*” /Z. Mauriņa/

**SP e-pasts:** [lupsk.studenti@gmail.com](mailto:lupsk.studenti@gmail.com)

**SP Facebook.com lapa:** [facebook.com/LUPSKstudejosopasparvalde](https://www.facebook.com/LUPSKstudejosopasparvalde)

## **8.2. Kopsavilkums par LU PSK Studējošo pašpārvaldes organizētajiem pasākumiem un dalību pasākumos ārpus koledžas 2020. gadā**

### **1. 24.02.2020. – SP komandas saliedēšanas pasākums**

Komandas saliedēšanas pasākums ik gadu tiek rīkots ar mērķi, lai veicinātu SP locekļu motivācijas paaugstināšanu turpmākam kvalitatīvam un rezultatīvam darbam pašpārvaldes sastāvā – sekmētu koledžas studējošo sabiedriskās dzīves veidošanu, nodrošinātu regulāru sadarbību ar koledžas administrāciju, akadēmisko un vispārējo personālu, pārstāvēt studējošo intereses, piedalīties aktivitātēs, kas veicina koledžas atpazīstamību, jaunu SP biedru piesaisti, organizētu dažādus pasākumus.

### **2. 28.02-01.03.2020. – LU PSK dalība 26. starptautiskajā izglītības izstādē “Skola 2020”**

LU PSK stendā interesentus sagaidīja koledžas docētāji, studējošie un absolventi. SP komandas uzdevumus bija sniegt informāciju par studiju programmām, dalīties savā pieredzē par studiju procesu koledžā un sabiedriskās dzīves notikumiem. Trīs dienu garumā koledžas pārstāvju komanda sekmīgi spēja piesaistīt izstādes apmeklētāju uzmanību – gan iesaistot piedāvātajās aktivitātēs, gan draudzīgā atmosfērā prezentējot LU PSK un koledžas piedāvātās iespējas.



### **3. Jūnijs, 2020 – LU PSK 2019./ 2020. ak. gada diplomu izsniegšanas pasākumi**

Globālā pandēmija 2020. gada vasarā joprojām ieviesa nopietnas izmaiņas ierasto pasākumu organizēšanā un norisē, tika liegts rīkot svinīgos pasākumus ar viesiem un noteikti ierobežojumi notikumiem, kuru norise bija plānota iekštelpās. Tā rezultātā katrai studiju programmai koledžas pagalmā jūnija mēneša izskaņā tika organizēta svinīgā diplomu izsniegšana bez viesu klātbūtnes. Neskatoties uz organizatoriskajām izmaiņām, svinīgajos pasākumos tika pasniegtas atzinības studējošajiem, kuri studiju laikā darbojās SP un piedalījās koledžas tēla popularizēšanas pasākumos. 2019./ 2020. akadēmiskajā gadā koledžu absolvēja vairāki SP komandas aktīvākie pārstāvji, kas lika plānot vairākas aktivitātes jauno biedru piesaistei 2020. gada rudenī, uzsākot jauno studiju gadu.



#### **4. LU PSK SP Ziemassvētku labdarības pasākums**

SP Adventes laikā īstenoja savu ieceri – paveikt kopīgi labu darbu, kas dotu prieku līdzilvēkiem. Studējošie, kā vadmotīvu 2020. gada Ziemassvētku labdarības akcijai, bija izraudzījušies vārdus: “Cilvēka sirds ir visvērtīgākais dimants uz Zemes, kas ir tik tīrs un stiprs, ka visus pārējos dārgumus spēj piepildīt ar gaismu un mīlestību.” SP komanda iepriecināja SAC “Jaundubulti” seniorus un darbiniekus, dāvinot gaismu, kas bija pašu sarūpētās gaismiņu virtenes, ar kurām izrotāt eglītes SAC pagalmā, tā radot Ziemassvētku noskaņu.





## 9. KOMUNIKĀCIJA UN SADARBĪBA

### ***1. 2020. gada LU PSK sabiedrisko attiecību pasākumu un aktivitāšu kopsavilkums.***

Pārskata perioda gadā LU PSK plānotos sabiedrisko attiecību pasākumus un dalību dažādos pasākumos ārpus koledžas būtiski ietekmēja Covid-19 pandēmija un noteiktie stingrie ierobežojumi sabiedrības veselības un drošības saglabāšanai, kuru rezultātā plānotās aktivitātes tika atceltas vai pārceltas uz laiku, kad to ļaus apstākļi. Globālās situācijas rezultātā tika meklēti jauni risinājumi ierasto klātienes pasākumu organizēšanai, mainot pasākumu formu un vidi no klātienes uz tiešsaisti. 2020. gadā nozīmīgu lomu gan ikdienas komunikācijā, gan pasākumu un notikumu organizēšanā ieņēma dažādas e-vides platformas (*Zoom, MS Teams* u. c.) un digitālie rīki.

Izvērtējot noteiktos apstākļus un pielāgojoties ierobežojumiem Covid-19 izplatības ierobežošanai, 2020. gadā tika turpināts mērķtiecīgs darbs pie iepriekšējā periodā izvirzītajiem LU PSK sabiedrisko attiecību kampaņu galvenajiem uzdevumiem:

1. potenciālo studējošo piesaiste;
2. koledžas tēla veidošana, pozicionējot LU PSK kā augstskolu, kura studējošiem sniedz konkurētspējīgu augstāko izglītību veselības aprūpes un sociālās labklājības jomā;
3. nodrošināt aktuālo informācijas pieejamību par medicīnas koledžas sniegtajām izglītības iespējām;
4. LU PSK Rēzeknes filiāles atpazīstamības nostiprināšana Latgales reģionā;
5. LU PSK atpazīstamības veicināšana Latvijā un Eiropas Savienībā.

Atskaites perioda gadā, uzsākot 2020./2021. akadēmisko gadu, sekojot līdzi kvalitatīvu kompetenču pieejas ieviešanas procesam vidējās izglītības iestādēs, koledžas komunikācijas plānā tika izvirzīts un iekļauts jauns uzdevums: veicināt skolēnu izpratni par veselības un sociālās aprūpes nozares profesijām, kuras var apgūt koledžā, organizējot karjeras veidošanas atbalstošus pasākumus skolās vai izmantojot digitālo platformu iespējas – attālināti, ar dažu metožu palīdzību skaidrojot, iespēju robežās demonstrējot, konkrētās ārstniecības personas vai sociālās labklājības speciālista kompetences, zināšanas, prasmes un galvenos profesionālos uzdevumus.

Galvenie komunikācijas kanāli mērķauditorijas informēšanai par LU PSK, studiju programmām, tālākizglītības un profesionālās pilnveides programmām ir:

1. koledžas mājaslapa – *www.psk.lu.lv*;
2. koledžas profila lapa tiešsaistes sociālās platformas vietnē *Facebook.com* – *Facebook.com/lupsk.lv*;

3. organizējot uzņemšanas kampaņas, kā papildu komunikācijas kanāli tiek izmantotas partneru mājaslapas, uzturēta sadarbība ar reģionālajām televīzijām, un preses izdevumiem, veidota vides reklāma un dažādi iespaiddarbi.

2020. gadā LU PSK dalība plānotajos karjeras pasākumos, kuros koledžu pārstāv, sabiedrisko attiecību speciāliste, docētāji-praktiķi un studējošie, un sadarbība ar vispārīzglītojošo skolu pedagogiem un pedagogiem-karjeras konsultantiem tika īstenota daļēji, jo tika noteikti pulcēšanās ierobežojumi un uz zināmu laika periodu liegti klātienes pasākumu norise. Noteiktie apstākļi organizatoriem lika pieņemt lēmumus par pasākuma formas maiņu vai to norisi, dalībniekiem – rast iespējas piedāvāt informatīvās un praktiskās nodarbības nodrošināt, izmantojot digitālo platformu un rīku priekšrocības.

LU PSK dalība karjeras izglītības atbalsta pasākumos, kuros skolēniem tiek dota iespēja iepazīt profesijas, un, ļauj izvēlēties augstskolu atbilstoši skolēna interesēm, pārskata perioda gadā:

1. *Augstāko un profesionālo izglītības iestāžu izstāde “Kur mācīties tālāk?”* (2020. gada 13. februārī Liepājas Latviešu biedrības namā, Liepājā) – Kurzemes reģionā viens no plašāk apmeklētākajiem karjeras atbalsta pasākumiem, ko rīko Liepājas pilsētas Izglītības pārvaldes un Liepājas Raiņa 6. vidusskola, pasākuma dalībnieki ir Liepājas pilsētas un tuvākās apkārtnes 8.–12. klašu vispārīzglītojošo skolu skolēnus un profesionālo izglītības iestāžu audzēkņi. LU PSK dalība šajā pasākumā ik reizi rada apmeklētāju interesi un rosina par nākamo studiju vietu izvēlēties LU PSK, ko apliecina reflektanti, kas minējuši, ka par koledžas piedāvātajām iespējām ir uzzinājuši konkrētajā pasākumā.
2. *Izglītības iestāžu izstāde “Manas izaugsmes iespējas”* (2020. gada 21. februārī Austrumlatvijas radošo pakalpojumu centrā “Zeimuļs”, Rēzeknē) – viena no lielākajām un apmeklētākajām izglītības izstādēm Latgales reģionā, ko rīko Rēzeknes pilsētas dome sadarbībā ar Rēzeknes Izglītības pārvaldi, un, ko rīko ar mērķi – sniegt iespēju Latgales reģiona jauniešiem iegūt informāciju par turpmākajām izglītības iespējām, rosinot jauniešus izvēlēties sev atbilstošāko profesiju. Ierasts, ka šajā pasākumā LU PSK pārstāv koledžas Rēzeknes filiāles komanda un aktīvā dalība jau vairākus gadus pēc kārtas sekmējusi, ka koledža un filiālē tiek atpazīta un novērtēta, ko apliecina jauniešu veiktā izvēlē, izvēloties studēt tieši LU PSK.
3. *26. Starptautiskā izglītības izstāde “SKOLA”* (no 2020. gada 28. februāra līdz 1. martam izstāžu centrā “Ķīpsala”, Rīgā) – nozīmīgākais izglītības pasākums Latvijā, kas ik gadu tūkstošiem jauniešu piedāvā plašu un kvalitatīvu informāciju par izglītības



iespējām Latvijā un ārzemēs. LU PSK izstādē piedalījās jau 21. reizi. Koledžas komanda – docētāji, studējošie un absolventi. Trīs izstādes dienas interesentiem tika sniegta informācija par koledžas studiju programmām un bija iespēja izmēģināt dažādas prasmes. Līdzdalība izstādē “SKOLA 2020” arī apliecināja, ka apmeklētāji izrādīja lielu interesi par koledžas piedāvātajām studiju programmām un veselības aprūpes, skaistumkopšanas un sociālās aprūpes nozares profesijām un iespējām darba tirgū;

4. *Dalība karjeras dienās vispārīzglītojošās skolās* (23.01.2020., karjeras pasākums “Atnāc un uzzini!” Tukuma, Engures, Jaunpils novada 10.-12. klašu skolēniem; 29.01.2020., Karjeras diena Saldus vidusskolā; 10.02.2020. Karjeras diena Brocēnu vidusskolā, 11.02.2020., Karjeras diena Jelgavas Valsts ģimnāzijā; 26.02.2021. Karjeras dienas izstāde Balvu Valsts ģimnāzijā; 05.03.2020. “Dobeles novada Karjeras diena 2020”) – sadarbībā ar karjeras konsultantiem un pedagogiem-karjeras konsultantiem koledža viesojās skolās un tikās ar skolēniem, iepazīstinot ar studiju virziena “Veselības aprūpe” un “Sociālā labklājība” studiju programmām. Pārskata periodā dalība karjeras dienās bija arvien izteiktāka tendence, kad organizatori augstskolām lūdza nodrošināt praktiskās nodarbības, kurās skolēniem ir iespēja iesaistīties un izmēģināt prasmes, tā gūstot priekšstatu par konkrēto profesiju un rosinot izzināt konkrēto nozari un iespējas darba tirgū.
5. *Karjeras dienas pasākums tiešsaistē ar Daugavpils tehnoloģiju vidusskolas – liceja 10. klases skolēniem* (2020. gada 29. oktobrī) – informatīva prezentācija par koledžu un saruna ar skolēniem par profesijām, kuras var apgūt koledžā.

LU PSK pasākums “Atvērtā durvju diena”, ko ik gadu koledža organizē marta mēnesī, 2020. gadā tika atcelts, jo pasākuma organizēšanu klātienē liedza noteiktie ierobežojumi. Šim pasākumam raksturīga individuāla pieeja, kad interesentam tiek piedāvātas tikšanās ar docētājiem, studējošajiem, piedāvājot ekskursijas pa koledžas teritoriju, kas ļauj iepazīt studiju vidi un uzzināt vairāk par studiju procesu. Pārskata periodā aktīva komunikācija ar potenciālajiem studējošajiem notika izmantojot sarakstes iespējas (e-pastu, koledžas sociālo tīklu platformu komunikācijas kanālus) un sniedzot atbildes pa tālruni.

Pārskata periodā sabiedrisko attiecību speciāliste sadarbībā ar docētājiem-praktiķiem izveidoja bloga rakstu sēriju “Iepazīsti profesiju!” ar mērķi, apskatot aktuālu nozares tēmu atspoguļot konkrēto profesiju, tā radot padziļinātāku izpratni par zināšanām, prasmēm un kompetencēm, kādām jābūt un ko jāpārzina veselības aprūpes vai sociālās labklājības speciālistam. Bloga raksti ir publicēti koledžas mājaslapā – [www.psk.lu.lv](http://www.psk.lu.lv) – un informatīvajos uzzīņu portālos.

Atskaites perioda ietvaros tika turpināta sadarbība ar Jūrmalas pilsētas pašvaldību un tās institūcijām koledžas studiju programmu īstenošanā, organizējot profesionālas pilnveides kursus, īstenojot pētniecības projektus, koledžas personāla dalību Jūrmalas pašvaldības organizētajos pasākumos.

## **2. Studiju virziens “Veselības aprūpe”.**

**LU PSK ĀRSTNIECĪBAS KATEDRA realizē pilna laika klātienes 1. līmeņa profesionālās augstākās izglītības 4 studiju programmas – “Māszinības”\*, “Ārstniecība”\*, “Estētiskā kosmetoloģija”, “Ārstnieciskā masāža”\*. (\*Programma tiek realizēta arī LU PSK Rēzeknes filiālē.)**

Pārskata periodā salīdzinoši ar iepriekšējiem gadiem LU PSK studējošo dalība dažādos profesionalitātes konkursos bija ierobežota. Globālās pandēmijas ietekmē tika atcelti gan vietēja, gan starptautiska mēroga konkursi.

LU PSK studiju programmas “Ārstnieciskā masāža” studējošo komandas dalība 4. starptautiskajā studentu olimpiādē “Masāžas prasmes” (2020. gada 27. un 28. februārī), ko organizēja Latvijas Universitātes Rīgas Medicīnas koledža, vainagojās panākumiem. Koledžas komanda demonstrēja veiksmīgu sniegumu: S. Prikņa izcīnīja 1.vietu teorijas pārbaudes daļā, bet O. Orlovs ieguva godpilno 3. vietu brīvās izvēles masāžas disciplīnā. Komandu olimpiādei sagatavoja koledžas docētāja-nozares praktiķes V. Ņehvjadoviča. Olimpiāde ik gadu tiek rīkota ar mērķi vispusīgi pārbaudīt studentu teorētiskās zināšanas un praktiskās iemaņas. Pasākumā piedalījās studenti no Latvijas un ārvalstu partneraugstskolām.

2020. gada 3. jūlijā Latvijas Universitātes Zinātņu mājā Medicīnas fakultātē Latvijas Universitātes prorektors dabas tehnoloģiju un medicīnas jomā V. Segliņš un LU PSK direktore I. Strode parakstīja sadarbības līgumu par studiju programmas “Māszinības” kopīgu realizēšanu no 2020./2021. akadēmiskā gada. Līgums tika noslēgts pamatojoties uz 2019. gada 29. oktobra Ministru kabineta rīkojumu Nr. 537 “Par konceptuālo ziņojumu “Par māsas profesijas turpmāko attīstību””.

LU PSK Ārstniecības katedras studiju programmu realizēšanā 2020. gadā turpināja sadarbība ar profesionālajām asociācijām – “Latvijas Māsu asociācija”, “Latvijas Ambulatorā dienesta ārsta palīgu profesionālā biedrība”, “Latvijas Neatliekamās un katastrofu medicīnas asociācija”, “Latvijas skaistumkopšanas speciālistu asociācija”, “Fizikālās Medicīnas asociācija”, sadarbība turpinājās arī ar ambulatorās aprūpes iestādēm, veselības aprūpes centriem un Latvijas darba tirgus partneriem.

Kā 2021. gada Ārstniecības katedras prioritātes tiek izvirzītas:

1. Plānot un organizēt dažādas tikšanās ar Ārstniecības katedras absolventiem, kas veicinātu studentu un absolventu diskusijas par pieredzi, uzsākot darbu profesijā.
2. Studiju procesā iesaistīt ārzemju sadarbības partneru attālinātās vieslekcijas.
3. Materiāli tehniskās bāzes papildināšana atbilstoši aktuālajām profesionālajām tendencēm. Audio, audio-vizuālā materiāla izveide atsevišķos studijuursos.
4. Paaugstināt/ pilnveidot akadēmiskā personāla kompetences, veicinot mobilitāti, un dalību starptautiskos pētījumos un konferencēs. Veidojot zinātniski pamatotu informācijas integrēšanu profesionālajās kompetencēs. Sekmēt akadēmiskā personāla tālākizglītību. Veicināt pedagoģu zinātniski pētniecisko darbību.
5. Akadēmiskā personāla pieredzes apmaiņas programmu realizācija, studiju procesu uzlabošanā, atbilstoši jaunākajām profesionālajām tendencēm.
6. Organizēt studiju programmu “Estētiskā kosmetoloģija” un “Ārstnieciskā masāža” studējošo un nozaru profesionāļu 4. starptautisko zinātnisko konferenci ”VESELĪBA. LABSAJŪTA. PRAKSE.”, pielāgojoties apstākļiem, nepieciešamības gadījumā konferenci organizēt kā tiešsaistes vebināru.
7. Plānot un organizēt semināru nodarbības studējošiem, studiju programmā “Estētiskā kosmetoloģija”, piesaistot nozares profesionāļus, profesionālās medicīnas tehnoloģiju uzņēmumu pārstāvjus, izglītojot un demonstrējot inovatīvās aparāttechnoloģijas kosmetoloģijā.
8. Sadarbībā ar profesionālām asociācijām (Latvijas Skaistumkopšanas speciālistu asociācija, Latvijas Masieru asociācija) izstrādāt informatīvi izglītojošus materiālus un plānu par skaistumkopšanas speciālista kosmetoloģijā un masiera profesijas popularizēšanu sabiedrībā.
9. Studiju programmām “Estētiskā kosmetoloģija” un “Ārstnieciskā masāža” profesionālās vides nodrošināšanai izveidot jaunus praktiskos kabinetus ar atbilstošu materiālu tehnisko bāzi, tā studējošiem radot iespēju sākt studiju procesā patstāvīgi, docētāju uzraudzībā, praktizēt izvēlētajā profesijā kā arī veiksmīgāk pēc koledžas absolvēšanas integrēties profesionālajā vidē.
10. Uzturēt aktīvu sadarbību ar ārstniecības iestādēm, lai studējošiem nodrošinātu studiju programmās iekļauto prakses daļu klīniskajā vidē.
11. Sadarbībā ar koledžas sabiedrisko attiecību speciālisti organizēt dalību pasākumos, kas sekmē koledžas atpazīstamību un veicina izpratni par studiju programmām un kvalifikācijām.

***LU PSK MEDICĪNAS TEHNOĻĪJU KATEDRA realizē pilna laika klātienes 1. līmeņa profesionālās augstākās izglītības 3 studiju programmas – “Biomedicīnas laborants”, “Radiologa asistents”, “Podoloģija”.***

Par nozīmīgāko pasākumu, ko Medicīnas tehnoloģiju katedra organizēja pārskata gada periodā sadarbībā ar biedrību “Latvijas Podologu biedrība”, Latvijas laborantu asociāciju un Latvijas radiogrāferu un radiologu asistentu asociāciju, bija starpdisciplināri zinātniskā konference “Profesionālās kompetences mūsdienu tehnoloģiju inovāciju laikmetā III” (norise: 2020. gada 5. decembrī). Konferences mērķis – iepazīstināt ārstniecības personas (podologus, radiologu asistentus, radiogrāferus un biomedicīnas laborantus), sadarbības personas un studējošos ar medicīnas tehnoloģiju inovācijām, jaunākajām diagnostikas un pacientu aprūpes metodēm infekciju slimību jomā. 2020. gada konferences galvenā tēma tika veltīta aktualitātēm infekciju kontroles un profilakses pasākumu nodrošinājumā, hospitālo infekciju riskiem medicīnā, Covid-19 izraisītām izmaiņām un komplikācijām organismā. Ņemot vērā 2020. gada izaicinājumus, konference tika rīkota attālinātā formā, izmantojot *MS Team* platformu.

Studiju programma “Radiologa asistents” sadarbībā ar Latvijas radiogrāferu un radiologu asistentu asociāciju (LRRAA), Eiropas radiogrāferu asociāciju asambleju (EFRS) un Vides ministrijas Radiācijas drošības centru rīkotās tālākizglītības konferences un pasākumi 2020. gadā:

- 31.03.2020., Vebinārs “*Radiācijas aizsardzība datortomogrāfijā*”;
- 17.05.2020., Vebinārs “*Pacientu CT dozām izmeklējumos, īpaši vēdera izmeklējumam*”;
- 26.09.2020., Tiešsaistes LRRAA konference “*Ārstniecības personu un pacientu tiesiskās attiecības, atbildība*”;
- 1.-3.12.2020., Vebinārs “*Cikls par radiologu asistentu un radiogrāferu apmācību radiācijas drošībā*”.

2020. gadā tika uzsākts Eiropas Sociālā fonda projekta Nr. 9.2.6.0/17/I/001 “Ārstniecības un ārstniecības atbalsta personāla kvalifikācijas uzlabošana” neformālās izglītības programmas “Krūts vēža skrīninga mamogrāfijas metodoloģija” īstenošana, programmas mērķauditorija – praktizējoši radiogrāferi un radiologa asistenti.

2020. gadā tika turpināta biomedicīnas laborantu kvalifikācijas atbilstības pārbaudes organizēšana. Pārbaudes mērķis ir pārliecināties par biomedicīnas laborantu zināšanām, ja pretendents ilglaicīgi nav strādājis profesijā un neatrodas ārstniecības personu reģistrā. Ar šo

pārbaudi tiek dota iespēja biomedicīnas laborantiem atgriezties ārstniecības personu reģistrā un uzsākt darba gaitas profesijā. 2020. gadā pārbaude tika organizēta divas reizes.

Studiju programmas “Biomedicīnas laborants” realizēšanā 2020. gadā turpinājās ilggadējā sadarbība ar laboratorijām – “Centrālā Laboratorija”, “E. Gulbja laboratorija”, “Akadēmiskā histoloģijas laboratorija”, Paula Stradiņa Klīnisko universitātes slimnīcu, Jūrmalas slimnīcas laboratoriju, MFD veselības grupas laboratoriju, Rīgas Austrumu klīnisko universitātes slimnīcu, NMS laboratoriju kā arī citām Latvijas reģionos esošajām laboratorijām, kurās studentiem tiek nodrošinātas prakses vietas.

Studiju programma “Podoloģija” sadarbībā ar biedrību “Latvijas podologu biedrība” 2020. gada 15. oktobrī viesnīcas *Semarah Hotel Lielupe* konferenču zālē organizēja ikgadējo podologu zinātniski praktisko konferenci, kuras darba grupā iesaistījās studiju programmas “Podoloģija” docētājas T. Ivanova, M. Saulīte un programmas vadītāja A. Koha.

2020. gada ietvaros tika izveidotas darba grupas profesijas standarta “Podologs”, “Biomedicīnas laborants”, “Radiologa asistents” projektu izstrādei, aktualizācijai un iesniegšanai Valsts izglītības satura centrā. Darba grupās koledžu pārstāvēja studiju programmu vadītājas – studiju programmas “Biomedicīnas laborants” vadītāja R. Melbārde-Vāvere, studiju programmas “Radiologa asistents” vadītāja E. Rutka, studiju programmas “Podoloģija” vadītāja A. Koha.

2020. gadā Medicīnas tehnoloģiju katedra turpināja ciešu sadarbību ar profesionālajām asociācijām (Latvijas Radiogrāferu un radiologu asistentu asociāciju, Latvijas Radiologu asociāciju, Latvijas laborantu asociāciju, Latvijas Podologu biedrību), lai nodrošinātu nepieciešamo profesionālo kompetenču attīstību topošajiem speciālistiem.

Kā 2021. gada Medicīnas tehnoloģiju katedras prioritātes tiek izvirzītas:

1. Turpināt veidot Medicīnas tehnoloģiju katedras rīkoto starptautisko, starpdisciplināro, zinātnisko konferenci “Kompetences mūsdienu medicīnas tehnoloģiju inovāciju laikmetā IV”, plānotais konferences virziens – vielmaiņas pataloģijas.
2. Studiju programmu “Biomedicīnas laborants”, “Radiologa asistents”, “Podoloģija” akreditācijas procesa noslēguma informācijas sagatavošana.
3. Turpināt sadarbību ar profesionālajām asociācijām, potenciālajiem darba devējiem, uzturot kontaktus ar programmu absolventiem.
4. Veicināt studiju programmu “Biomedicīnas laborants”, “Radiologa asistents”, “Podoloģija” absolventu tālākizglītības iespējas, rīkojot konferences un kursus.
  1. Veicināt docētāju un studējošo dalību dažādās vietēja mēroga un starptautiskās konferencēs.

2. Atbalstīt un pārstāvēt LU PSK organizētos pasākumus saistītus ar studiju procesu.

### **3. Studiju virziens “Sociālā labklājība”.**

***LU PSK SOCIĀLĀS APRŪPES KATEDRA realizē pilna laika klātienes 1. līmeņa profesionālās augstākās izglītības 2 studiju programmas – “Sociālā aprūpe”\*, “Sociālā rehabilitācija” (\*Programma realizēta arī LU PSK Rēzeknes filiālē).***

2020. gada LU PSK Sociālās aprūpes katedras nozīmīgākie notikumi komunikācijas un sadarbības jautājumos:

1. Pārskata periodā tika turpināta profesionālajām asociācijām un nozares ministriju, Latvijas un ārvalstu izglītības iestādēm, sadarbība ar darba devējiem un sociālajiem partneriem studējošo praktiskajai apmācībai.
2. Sociālā darba speciālistu sadarbības padomes ietvaros tika turpināta informācijas apmaiņa ar Latvijas Republikas Labklājības ministriju Sociālā darba speciālistu sadarbības padomē. LU PSK pārstāvēja Sociālās aprūpes katedras vadītāja I. Vīksniņa un docente D. Erkena.
3. Sadarbībā ar nozares asociācijām tika turpināts darbs pie profesijas standartu “Sociālais aprūpētājs” un “Sociālais rehabilitētājs” aktualizācijas, darba grupas vadītāja Sociālās aprūpes katedras izglītības metodiķes I. Ozola.
4. Studiju virziena docētāji iesaistījās Sociālā darba terminoloģijas vārdnīcas veidošanā kā sadarbības partneri, kas notiek Latvijas Republikas Labklājības ministrijas 58 ESF projekta Nr. 9.2.1.1/15/1/001 “Profesionāla sociālā darba attīstība pašvaldībās” ietvaros.
5. Dalība biedrība “Qualitas” pēc Labklājības ministrijas pasūtījuma Eiropas Sociālā fonda projekta “Profesionāla sociālā darba attīstība pašvaldībās” ietvaros pētījumā “Par Latvijas augstskolu sociālā darba jomas studiju programmu izvērtējumu” (1.10.-12.11.2020.). Pētījuma mērķis ir nodrošināt pierādījumos balstītu informāciju par izglītības kvalitāti sociālā darba jomas studiju programmās un priekšlikumus sociālā darba jomas studiju programmu satura pilnveidei.
6. Sadarbībā ar VSAC “Zemgale” uzsākts darbs pie metodiskā materiāla izstrādes “Videomateriālu sagatavošana par aprūpes procesu”. Materiāla izstrādē piedalās LU PSK Sociālās aprūpes katedras un Ārstniecības katedras docētāji.
7. Turpinās dalība starptautiskajos projektos sadarbībā ar Dānijas, Vācijas, Itālijas, Latvijas, Lietuvas un Igaunijas izglītības un darba devēju partneriem: ERASMUS+ KA2020 projektā “Approaching Multiethnicity and Dementia in Education and

- Work*” un NORDPLUS projektā “*Empowering puppetry*”. Projekta realizācijā iesaistīti docētāji: I. Ozola, I. Vīksniņa, L. Priede, D. Erkena, A. Grauduma.
8. Docētāju dalība Labklājības ministrijas rīkotajās e-apmācībās Eiropas Sociālā fonda projekta Nr. 9.2.1.1/15/001 ietvaros: “Sociālais darbs ar pilngadīgām personām ar garīga rakstura traucējumiem” (29.07.2020.); “Sociālais darbs ar vardarbību cietušām un vardarbību veikušām personām” (20.11.2020.).
  9. Sociālā aprūpes katedra realizēja profesionālās pilnveides kursus “Vecu cilvēku aprūpe, galvenie riski un palīglīdzekļu pielietojums” (8 stundas; 03., 04.09.2020.; norise: SAC “Pīlādzis”, “Kalupe”, “Preiļi”, “Vārkava”, kuros piedalījās sociālā darba speciālisti un aprūpētāji). Kursus vadīja docētāja I. Vīksniņa.
  10. 2020. gadā katedras organizētie ikgadējie pasākumi:
  11. 01.10.2020., Starptautiskajai Senioru dienai veltīts pasākums studentiem, sadarbībā ar SAC “Mežciems”, vieslekcija “Senioru sociālās rehabilitācijas process sociālās aprūpes institūcijā”, lekciju vadīja sociālais rehabilitētājs V. Gricaičuks-Puriņš;
  12. 15.10.2020., Starptautiskajai Baltā spieķa dienai veltīts pasākums studentiem Latvijas Neredzīgo biedrībā (LNB). LNB Rehabilitācijas centra vadītāja L. Kļaviņa studentiem novadīja vieslekciju, iepazīstināja ar centra darbību un pakalpojumiem, tiftelnetiku, kā arī studenti tika iesaistīti dažādās aktivitātēs, piemēram, baltā spieķa lietošana, deju nodarbība u.c.
  13. Katedras docētāju, studējošo un absolventu aktīva dalība dažādās Latvijas un starptautiskajās konferencēs:
  14. 15.-19.07.2020., dalība starptautiskajā *Social Work Global Agenda IFSW Online Global Conference*;
  15. 15.10.2020., dalība Valsts bērnu tiesību aizsardzības inspekcijas organizētajā konferencē “Vecāks, bērns, sabiedrība”;
  16. 22.10.2020., dalība LU PSK, Latvijas Universitātes Rīgas Medicīnas koledžas, Liepājas Universitātes, Tallinas medicīnas koledžas un Šauļu medicīnas koledžas rīkotajā konferencē “SALUS.SOCIETAS. SCIENTA.”
  17. 22.-23.10.2020., dalība Paņevēžas universitātes rīkotā konferencē “SCIENCE. EDUCATION. GLOBALIZATION.”, kurā piedalījās studiju programmas “Sociālā rehabilitācija” absolvente A. A. Pitkeviča ar referātu “Research of Visual Plastic Art Therapy Techniques in Social Work with clients of functional disabilities (*online presentation*);

18. 23.10.2020., dalība Latvijas koledžu asociācijas rīkotajā Latvijas koledžu studentu zinātnisko darbu un inovatīvo risinājumu konferencē. Konferencē piedalījās Sociālās rehabilitācijas studiju programmas “Sociālā rehabilitācija” absolvente I. Biseniece ar tēmu “Sociālo pakalpojumu pieejamība personām ar invaliditāti pilsētā”, iesniegts raksts rakstu krājumā.;
19. 13.11.2020., dalība Latvijas sociālo darbinieku biedrības rīkotajā konferencē “Uz klientu orientēts sociālais darbs”.
20. 2020. gadā Sociālās aprūpes katedra noslēdza jaunus 21 sadarbības līgumus, kas nodrošina prakses iespējas studējošiem gan sociālo dienestu struktūrvienībās, gan sociālajās aprūpes un rehabilitācijas institūcijās.



## 9. 2021. GADA PRIORITĀTES

1. Turpināt īstenot LU PSK studiju virzienu – “Veselības aprūpe” un “Sociālā labklājība” – deviņas pirmā līmeņa profesionālās augstākās izglītības studiju programmas atbilstoši Latvijas darba tirgus un likumdošanas prasībām, nodrošinot veselības un sociālās aprūpes iestādes ar augsti kvalificētiem profesionāļiem savās nozarēs.
2. Izvērtēt studiju kursu organizēšanu darbam attālinātā vidē un nepieciešamību strādāt koledžā klātienē ņemot vērā epidemioloģisko situāciju valstī. Nodrošināt materiāli tehnisko aprīkojumu studiju programmu īstenošanai abos veidos, ievērojot noteiktās sanitāri epidemioloģiskās prasības.
3. Sadarbībā ar Latvijas Universitāti uzsākt profesionālās bakalaura programmas “Māszinības” īstenošanu, atbilstoši normatīvajos tiesību aktos noteiktajām prasībām.
4. Sadarbībā ar sociālajiem partneriem aktualizēt koledžā īstenoto studiju programmu specialitāšu profesiju standartus.
5. Sadarbībā ar Latvijas Universitāti ERAF fonda ietvaros īstenot divu ēku siltināšanas projektu – Jūrmalā, Vidus prospektā 36 un 38.
6. Pabeigt koledžas piebūves celtniecību – Jūrmalā, Vidus prospektā 38, paplašināt mācību bāzi un nodrošināt vides pieejamību personām ar invaliditāti.
7. Uzlabot pirmsklīniskas laboratorijas un kabinetus ar aprīkojumu, kas iegādāts par ERAF līdzekļiem, nodrošinot studējošajiem prakses iespējas tuvinātas darba videi veselības aprūpes iestādēs.
8. Piedalīties Eiropas Savienības izsludinātajos projektos koledžas pamatdarbības ietvaros.
9. Turpināt darbu starptautiskajos pētnieciskajos projektos mobilitātes programmas *ERASMUS+* un *NORDPLUS* ietvaros. Finansiāli atbalstīt zinātniski pētniecisko darbību studiju programmu līmenī.
10. Atbalstīt LU PSK personāla kvalifikācijas uzturēšanu un paaugstināšanu, īpašu uzmanību un atbalstu sniegt doktorantūrā studējošajiem docētājiem.
11. Pilnveidot darbu pie LU PSK iekšējās kvalitātes sistēmas aktualizēšanas un pilnveidošanas, nodrošinot katras struktūrvienības izaugsmes un attīstības iespējas saskaņā ar koledžas misiju un darbības mērķiem.
12. Veicināt LU PSK atpazīstamību Latvijā un ārpus tās robežām (dalība karjeras pasākumos, mobilitātes programmas *ERASMUS+* ietvaros, u. c.).
13. Sadarboties ar LU PSK Studējošo pašpārvaldi, atbalstīt līdzdalību studējošo apvienībās un sabiedriskajās organizācijās.

## SVID analīze

Stiprās puses	Vājās puses
<ul style="list-style-type: none"> <li>• Ilgtermiņa pieredze studiju programmu izveidē, attīstībā un realizēšanā</li> <li>• Profesijas augstais prestižs ES tirgū</li> <li>• Trīs studiju programmu realizācijas iespējas tikai mūsu koledžā</li> <li>• Studiju programmu pēctecības iespējas Latvijas augstskolās un ārzemēs</li> <li>• Studiju iespējas divos Latvijas reģionos</li> <li>• Valsts budžeta finansējums un pašfinansējuma studiju programmu realizācija</li> <li>• Stabila sadarbība ar absolventiem un darba devējiem</li> <li>• Docētāju profesionālās un pedagoģiskās kvalifikācijas celšana</li> <li>• Aktīva studējošo pašpārvalde</li> <li>• Studējošo iesaistīšana pētniecībā</li> <li>• Pieredze pēcdiploma apmācības organizēšana</li> <li>• Koledžas atpazīstamība Erasmus+ ietvaros</li> <li>• ESF tālākizglītības nodrošināšanas projektu realizācija</li> <li>• Dalība starptautiskajos zinātniski pētnieciskajos projektos</li> </ul>	<ul style="list-style-type: none"> <li>• Nepietiekams valsts budžeta finansējums atbilstoši studiju profilam</li> <li>• Nepietiekošs atalgojums nozarē</li> <li>• Nepietiekošs svešvalodu zināšanu līmenis gan docētājiem, gan studentiem</li> <li>• Zema docētāju dalība pētījuma projektu realizācijā</li> <li>• Zems docētāju skaits ar doktora zinātnisko grādu</li> <li>• Nepietiekoša ārvalstu vieslektoru piesaiste studiju procesā</li> </ul>
Iespējas	Draudi
<ul style="list-style-type: none"> <li>• Sadarbību ar veselības aprūpes un sociālās aprūpes institūcijām prakses nodrošināšanā</li> <li>• ES resursu izmantošana studiju programmu un materiāli tehniskās bāzes attīstībā</li> <li>• Zinātniski - pētnieciskās darbības attīstība starpprogrammu ietvaros</li> <li>• Jaunu studiju programmu izstrāde</li> <li>• E-vidē pieejamu studiju kursu organizēšana</li> <li>• Koledžas izglītības līmeņa popularizēšana</li> <li>• Ārvalstu docētāju piesaiste</li> <li>• Pašienēmumu palielināšana, finanšu resursu piesaiste</li> <li>• Infrastruktūras attīstības perspektīvas</li> </ul>	<ul style="list-style-type: none"> <li>• Budžeta finansējuma samazināšana</li> <li>• Demogrāfiskā situācija valstī</li> <li>• Konkurence augstākajā izglītībā ārstniecības personu apmācībā</li> <li>• Pretrunīgā valsts politiskā nostādne veselības izglītības jomā</li> <li>• Izmaksu paaugstināšanās studiju procesa īstenošanā</li> </ul>